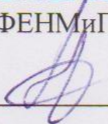



МИНИСТЕРСТВО ОБРАЗОВАНИЯ И НАУКИ
РОССИЙСКОЙ ФЕДЕРАЦИИ
ФГБОУ ВО «Псковский государственный университет»

Факультет естественных наук, медицинского и психологического
образования

СОГЛАСОВАНО
Декан ФЕНМиПО

УТВЕРЖДАЮ
Проректор по учебной работе и
международной деятельности
М.Ю. Махотаева


В.В. Прокофьев


М.Ю. Махотаева



« 4 » октября 2017г.



« 4 » октября 2017г.

РАБОЧАЯ ПРОГРАММА

**Б3.Б.01 Государственной итоговой аттестации,
в т.ч. подготовки к сдаче и сдача государственного экзамена, подготовки
к процедуре защиты и защита выпускной квалификационной работы**

44.03.03 «Специальное (дефектологическое) образование»
Профиль – «Логопедия»

Очная, заочная формы обучения

Квалификация выпускника: бакалавр

Псков
2017

Программа рассмотрена и рекомендована к утверждению на заседании кафедры прикладной медицины, клинической психологии и дефектологии, протокол №4 от 24.11.2015 г.

Зав. кафедрой: Лобанков В.М. Лобанков 24.11.2015 г.

Обновление рабочей программы дисциплины

В связи с переименованием Псковского государственного университета. Основание: приказ ректора от 28.04.2016 № 135:

на 2016 / 2017 учебный год:

рабочая программа дисциплины обновлена в соответствии с решением кафедры прикладной медицины, клинической психологии и дефектологии, протокол № 10 от 13.06.2016 г.

Зав. кафедрой: Лобанков В.М. Лобанков 13.06.2016 г.

на 2016 / 2017 учебный год:

В связи с внесением изменений в структуру Псковского государственного университета. Основание: приказ от 28.12.2016 №346:

на 2016 / 2017 учебный год:

рабочая программа дисциплины обновлена в соответствии с решением кафедры дефектологии, протокол №5 от 23.01.2017 г.

Зав. кафедрой: Науменко Е.В. Науменко 23.01.2017 г.

В связи с вступлением в силу с 01.09.2017 Порядка организации и осуществления образовательной деятельности по образовательным программам высшего образования - программам бакалавриата, программам специалитета, программам магистратуры, утвержденного приказом Минобрнауки России от 05.04.2017 № 301,

на 2017 / 2018 учебный год:

рабочая программа дисциплины обновлена в соответствии с решением кафедры дефектологии, протокол №1 от 06.09.2017 г.

Зав. кафедрой: Науменко Е.В. Науменко 06.09.2017 г.

В связи с внесением изменений в локальные нормативные акты, утвержденных приказом ректора от 30.11.2017 № 392, в соответствии с Порядком организации и осуществления образовательной деятельности по образовательным программам высшего образования - программам бакалавриата, программам специалитета, программам магистратуры, утвержденным приказом Минобрнауки России от 05.04.2017 № 301,

на 2017 / 2018 учебный год:

рабочая программа дисциплины обновлена в соответствии с решением кафедры дефектологии, протокол №3 от 08.11.2017 г.

Зав. кафедрой: Науменко Е.В. Науменко 08.11.2017 г.

Пояснительная записка

1.1. Цели и задачи государственной итоговой аттестации

Целью государственной итоговой аттестации является установление уровня подготовки выпускников к выполнению профессиональных задач и соответствия их подготовки требованиям федерального государственного образовательного стандарта высшего образования и профессионального стандарта по направлению подготовки 44.03.03 «Специальное (дефектологическое) образование», профиль – «Логопедия».

Задачи государственной итоговой аттестации:

- область профессиональной деятельности выпускника: образование лиц (детей, подростков и взрослых) с ограниченными возможностями здоровья на базе учреждений образования, социальной сферы и здравоохранения.
- объекты профессиональной деятельности выпускника: коррекционно-развивающий (учебно-воспитательный) и реабилитационный процессы; коррекционно-образовательные, реабилитационные, социально-адаптационные и общеобразовательные системы.
- оценить готовность выпускника решать следующие профессиональные задачи:

в области коррекционно-педагогической деятельности:

- компенсация и коррекция нарушений в развитии в условиях личностно-ориентированного подхода к образованию и развитию лиц с ограниченными возможностями здоровья;
- изучение, образование, развитие, абилитация, реабилитация и социальная адаптация лиц с ограниченными возможностями здоровья как в специальных (коррекционных) дошкольных образовательных учреждениях и общеобразовательных учреждениях, так и в условиях структур здравоохранения, социальных структур, в том числе и в образовательных учреждениях, реализующих программы совместного (интегрированного) обучения детей с ограниченными возможностями здоровья и нормально развивающихся детей;
- построение и корректировка индивидуальной программы развития, образования и коррекционной работы на основе психолого-педагогической диагностики лиц с ограниченными возможностями здоровья;
- осуществление психолого-педагогического сопровождения процессов социализации и профессионального самоопределения лиц с ограниченными возможностями здоровья.

в области диагностико-консультативной деятельности:

- психолого-педагогическое изучение особенностей психофизического развития и образовательных возможностей лиц с ОВЗ;
- консультирование лиц с ограниченными возможностями здоровья, членов их семей и педагогов по проблемам образования, развития и профессионального самоопределения на основе комплексного подхода к реабилитационному процессу;

- оказание консультативной помощи членам семей лиц с ОВЗ по вопросам семейного воспитания.

в области исследовательской деятельности:

- сбор, анализ и систематизация информации в сфере профессиональной деятельности;
- выбор и обоснование образовательной программы, учебно-методического обеспечения;
- планирование коррекционно-развивающей работы с учетом специфики образовательной программы и структуры нарушения.

в области культурно-просветительской деятельности:

- формирование общей культуры лиц с ограниченными возможностями здоровья;
 - организация культурного пространства образовательного учреждения;
 - взаимодействие с учреждениями культуры по реализации просветительской работы с лицами с ОВЗ и их семьями;
 - пропаганда толерантного отношения к лицам с ограниченными возможностями здоровья среди широкой общественности.
- выявить уровень сформированности у выпускника результатов освоения ОПОП.

1.2. Место государственной итоговой аттестации в структуре учебного плана

Государственная итоговая аттестация (ГИА) является завершающим этапом процесса освоения студентами образовательной программы по направлению подготовки 44.03.03 «Специальное (дефектологическое) образование», профиль - «Логопедия», ГИА реализуется в последнем 8 семестре обучения на факультете естественных наук, медицинского и психологического образования кафедрой дефектологии.

2. Структура государственной итоговой аттестации

Государственная итоговая аттестация по направлению подготовки 44.03.03 «Специальное (дефектологическое) образование», профиль «Логопедия», проводится в следующих формах государственных аттестационных испытаний:

- государственный экзамен – комплексный экзамена по профилю «Логопедия».
- защита выпускной квалификационной работы (ВКР) в виде бакалаврской работы.

Результаты каждого государственного аттестационного испытания определяются оценками «отлично», «хорошо», «удовлетворительно», «неудовлетворительно».

Оценки «отлично», «хорошо», «удовлетворительно» означают успешное прохождение государственного аттестационного испытания.

Оценка «неудовлетворительно» означает непрохождение государственного аттестационного испытания.

3. Содержание и порядок проведения государственного экзамена

3.1. Форма проведения государственного экзамена:

Государственный экзамен проводится в форме устного экзамена.

3.2. Содержание государственного экзамена.

Итоговый комплексный государственный экзамен по логопедии является одним из видов итоговой государственной аттестации выпускников. Выпускник должен продемонстрировать знания и практические умения на основе решения типовых задач профессиональной деятельности, соответствующие его квалификационной характеристике. Решение типовых задач профессиональной деятельности сводит к минимуму опасность формального овладения знаниями и обеспечивает эффективную проверку подготовленности выпускников к избранной профессии. При этом соблюдается совокупность требований к знаниям, умениям и навыкам студентов, сосредотачивается внимание по прочности и глубине усвоения учебных дисциплин.

Программа государственного экзамена.

1. Определение логопедии как науки. Научно-теоретические основы логопедии. Принципы и методы логопедии. Понятие "нормы" и "патологии" речевой деятельности.

Логопедия. Предмет, объект, цели, задачи науки.

Ведущие ученые-дефектологи и их вклад в науку логопедию.

Логопедия в системе наук, взаимодействие логопедии со смежными дисциплинами. Значение психолингвистических, психологических, педагогических, медицинских, общественных наук для анализа речевых нарушений и системы их преодоления. Логопедия как отрасль специальной педагогики.

Общедидактические и специфические логопедические принципы. Особенности реализации общепедагогических принципов в процессе коррекционной работы с детьми, имеющими ТНР. Принцип системности, комплексности, этиопатогенетический, онтогенетический, принцип обходного пути, принцип опоры на полимодальные афферентации, особенности их реализации в процессе коррекции речевых нарушений.

Наглядные, практические и словесные методы, специфика их применения в процессе коррекционно-логопедической работы с детьми, имеющими речевые нарушения.

Основные понятия логопедии: норма и патология речевой деятельности, недоразвитие речи, нарушение речи, коррекция и компенсация речевой недостаточности, адаптация, реабилитация в логопедическом аспекте.

2. Основные закономерности, условия и предпосылки нормального развития речи. Механизмы речи в свете современных представлений о локализации высших психических функций в коре головного мозга.

Условия развития речи. Физиологические условия. Нейрофизиологические и нейропсихологические механизмы речи. Речевая деятельность как многоуровневая, иерархически организованная функциональная система.

Психологические условия развития речи. Речь как вторая сигнальная система. Существование анализаторных систем, от которых зависит образование речи. Общая структура речевой деятельности: потребности, мотивы, цели, операции, действия. Фазная организация речевой деятельности: мотивация, внутреннее программирование (ориентировочная фаза, смысловое программирование, языковое структурирование), символизация (звуковая, графическая).

Социальные условия развития речи. Подражание — условие усвоения речи. Развитие речи в зависимости от социального окружения. Развивающий потенциал речевой среды.

Теории развития языка: теория подражания, теория врожденных языковых знаний, социо-биологическая теория.

3. Закономерности становления фонетико-фонематической стороны речи в нормальном онтогенезе. Дифференциальная диагностика «детского косноязычия» и патологических форм нарушения звукопроизношения.

Врожденные предпосылки речи: крик и плач новорожденного, их связь с субъективным состоянием ребенка. Акустические особенности и функциональное значение первых голосовых проявлений.

Первичные детские вокализации: гуление и лепет; их биологическая детерминация, непостоянство первичных вокализаций. Эхолалия и эхопраксия.

Детский лепет, его фонетическое богатство и разнообразие. Три стадии лепета. Период раннего лепета. Период лепетных псевдослов. Развитие и изменение лепетных структур, особенности их воспроизведения. Период позднего мелодического лепета. Значение факторов имитации и подкрепления.

Артикуляционная практика ребенка: гласные и согласные периода лепета (развитие вокализма и консонантизма), их отличие от первых манифестаций детской речи. Образование фонологической системы у детей. Переход от фонетического богатства детского лепета к фонологическому ограничению (Р. Якобсон).

Этапы формирования фонематического восприятия по Р.Е. Левиной и Н.Х. Швачкину.

Фонетический состав первых слов, особенности их слоговой структуры.

Типология речевых ошибок, характерных для детской речи: пропуски, замены, искажения звуков в слове; модификация слов со стечением согласных. Ассимиляция и метатеза как наиболее распространенные виды изменения звуковой комбинаторики слова.

Дифференциальная диагностика «детского (возрастного) косноязычия» и патологических форм нарушения звукопроизношения.

4. Этиология речевых расстройств. Классификация причин нарушений речи. Критические периоды в развитии речевой системы и их значение в возникновении речевых расстройств. Комплексный подход к проблеме профилактики речевых нарушений.

Классификация причин нарушений речи: по характеру поражения, по характеру воздействия, по времени воздействия, по локализации. Органические и функциональные причины. Понятие об эндогенных (внутренних) и экзогенных (внешних) вредных воздействия на организм ребенка. Пренатальные, натальные и постнатальные причины речевых нарушений.

Условия возникновения речевых нарушений. Критические (сензитивные) периоды в развитии речи.

Комплексный подход к проблеме профилактики речевых нарушений. Формы и методы профилактического воздействия. Первичная и вторичная профилактика речевых нарушений.

Организация предупредительного воздействия, как система общегосударственных мероприятий. Пропаганда логопедических знаний среди педагогов и родителей.

5. Организация логопедической помощи в России. Системалогопедических учреждений, рассчитанная на разные формы речевой патологии и лиц разного возраста. Документация, регламентирующая работу логопеда.

Типы учреждений для детей и взрослых, имеющих речевые нарушения, в системе образования и здравоохранения. Характеристика и место каждого типа учреждений в общей структуре специальных учреждений. Логопедическая работа в системе коррекционно-воспитательного и лечебно-оздоровительного воздействия в различных специальных учреждениях для детей с ОВЗ. Сроки коррекции нарушений речи в зависимости от возраста логопата, механизмов и симптоматики речевого нарушения. Основная документация, регламентирующая работу логопеда.

6. Нарушения речи у детей со сниженным интеллектом. Особенности этиопатогенеза речевых расстройств у данной категории детей и специфика коррекционного воздействия.

Умственно отсталые дети как субъект и объект изучения, воспитания и обучения. Классификация умственной отсталости (кратко). Система помощи детям с нарушениями интеллекта в Российской Федерации.

Взаимосвязь в развитии речи и интеллекта. Особенности этиопатогенеза речевых расстройств у данной категории детей. Формы речевых нарушений и особенности их проявлений у детей со сниженным интеллектом. Влияние логопедической работы на динамику речевого и личностного развития умственно отсталых детей. Значение учения Л.С. Выготского о первичном и вторичном нарушении в структуре дефекта.

Сущность процесса обучения в коррекционной школе VIII вида. Зависимость методов работы от характера речевого нарушения и степени выраженности умственной отсталости. Реализация дидактических и

специфических логопедических принципов в работе над речью умственно отсталых детей. Связь логопедической работы с общей работой по развитию речи и обучению грамоте. Единый речевой режим специального учреждения.

7. Нарушение речи у слабослышащих. Роль слуховой недостаточности в специфике проявления речевых расстройств. Особенности коррекционно-профилактической помощи данной категории детей.

Слух и его особенности (фонематический слух, звуко-высотная чувствительность, чувствительность к шумам, локализация источника звука в пространстве).

Глухие и слабослышащие. Система помощи детям с нарушениями слуха в Российской Федерации.

Психический онтогенез детей с нарушениями слуха. Сенсорная депривация и активность личности. Вторичные отклонения при нарушении слуха. Методики развития остаточного слуха. Специфика работы логопеда со слабослышащими детьми. Влияние логопедической работы на динамику речевого и личностного развития слабослышащих детей.

Зависимость методов работы от характера речевого нарушения и степени снижения слуховой функции. Реализация дидактических и специфических логопедических принципов в работе над речью слабослышащих детей.

8. Нарушения речи у слепых и слабовидящих. Особенности логопедической работы с данной категорией детей.

Слепые и слабовидящие. Система помощи детям с нарушениями зрения в Российской Федерации.

Психический онтогенез детей с нарушениями зрения. Сенсорная депривация и активность личности. Вторичные отклонения при нарушении зрения. Специфика работы логопеда со слепыми и слабовидящими детьми. Влияние логопедической работы на динамику речевого и личностного развития слепых и слабовидящих детей. Зависимость методов работы от характера речевого нарушения и степени снижения зрительной функции. Реализация дидактических и специфических логопедических принципов в работе над речью слепых и слабовидящих детей.

9. Нарушения речи при детском церебральном параличе. Особенности логопедической работы с данной категорией детей.

Этиология детского церебрального паралича. Особенности психического развития детей с церебральным параличом. Своеобразие познавательной деятельности детей с церебральным параличом. Особенности нарушений речи и степень их выраженности у детей с церебральным параличом. Клиническая и патогенетическая общность речевых и двигательных нарушений.

Система логопедической работы по преодолению различных форм речевых нарушений при детском церебральном параличе с учетом основных механизмов речевых расстройств. Специальные приемы и методы логопедического воздействия.

10. Принципы анализа речевых нарушений, как основа для их классификации, разработки научно обоснованных путей и методов их предупреждения и преодоления.

Принцип развития. Принцип системного подхода. Принцип рассмотрения речевых нарушений во взаимосвязи речи со становлением ведущих форм деятельности и других сторон психического развития.

Анализ структуры речевых нарушений. Речевые и неречевые проявления, характер их связей. Первичные и вторичные расстройства, системные последствия. Симптом и синдром речевой недостаточности. Симптоматология нарушений речевой деятельности. Нарушения структурных компонентов речевой системы, видов речевой деятельности и функциональных аспектов речи.

11. Проблема классификации нарушений речи. Анализ клинико-педагогической классификации с позиции развития логопедической науки на современном этапе.

Критерии разграничения речевых нарушений. Характеристика основных форм речевых нарушений в соответствии с классификацией.

Нарушения устной речи: фонационного (внешнего) оформления высказывания и структурно-семантической (внутренней) организации высказывания.

Дифференциация речевых расстройств в зависимости от нарушенного звена фонационного оформления высказывания (голосообразования, звукопроизношения, темпо-ритмической и мелодико-интонационной организации). Характеристика нарушений структурно-семантической (внутренней) организации высказывания. Нарушения письменной речи. Расстройства продуктивного вида письменной речи. Расстройства рецептивной письменной речи.

12. Психолого-педагогическая классификация нарушений речи.

Формулирование логопедического заключения.

Причины, обусловившие необходимость создания психолого-педагогической классификации (автор). Группировка речевых нарушений, позволяющая эффективно её использовать в логопедическом воздействии как педагогическом процессе. Учёт состояния структурных компонентов речевой системы - основной принцип систематики речевых нарушений. Нарушения средств общения: фонетическая недостаточность речи, фонетико-фонематическое недоразвитие речи; общее недоразвитие речи. Характеристика этих нарушений. Проявление нарушений устной речи при формировании навыков письма. Нарушения в применении средств общения: заикание, возможности существования комбинированного дефекта.

Выведение логопедического заключения на основе взаимодополнения классификаций. Логика построения логопедического заключения.

13. Определение дислалии и история ее изучения. Этиология и распространенность дислалии. Возрастные особенности формирования правильного звукопроизношения у детей до 5 лет.

Классификации нарушений звукопроизношения по количеству дефектных звуков.

Физиологические и патологические нарушения звукопроизношения.

История развития учения о дислалии. «Косноязычие» как общее название для различных речевых нарушений, имеющих недостатки звукопроизношения. Введение термина «дислалия» в науку и его понимание учеными 19 века (проф. Гутцман, А. Куссмауль, И. Франк, Р. Шультесс). Вклад ведущих ученых-логопедов в эволюцию содержания термина «дислалия» в 20 веке (Б.М. Гриншпун, С.С. Ляпидевский, О.В. Правдина, М.Е. Хватцев). Этиология дислалии. Распространенность нарушений звукопроизношения среди детей дошкольного возраста. Дифференциальная диагностика «детского (возрастного) косноязычия» и патологических форм нарушения звукопроизношения.

Виды нарушения звукопроизношения по количеству дефектных звуков.

14. Характеристика недостатков звукопроизношения по основным формам проявления по группам нарушенных звуков. Уровни нарушенного звукопроизношения. Содержание обследования детей с дислалией.

Фонетические нарушения и фонетико-фонематические дефекты. Сигматизм, ротацизм, ламбдацизм, каппацизм, йотацизм, дефекты озвончения, смягчения. Формы и уровни неправильного звукопроизношения.

Обследование состояния звукопроизношения. Методика обследования произношения изолированных звуков, звуков в словах, во фразовой речи. Обследование слоговой структуры слова. Обследование строения и подвижности органов артикуляции. Исследование состояния биологического слуха. Исследование состояния слуховой дифференциации звуков.

Оформление результатов обследования. Логопедическое заключение о состоянии речи. Требования к используемому в процессе обследования дидактическому материалу.

15. Механизмы и симптоматика сенсорной и моторной функциональной дислалии. Дифференцированные методические подходы при коррекции этих форм дислалии.

Определение функциональной дислалии. Биологические и социально-психологические причины возникновения функциональной дислалии.

Классификация функциональной дислалии по нарушенному анализатору. Наличие функциональных нейродинамических сдвигов в центральных отделах рече-слухового и рече-двигательного анализаторов.

Особенности артикулирования и слуховой дифференциации звуков при разных формах функциональной дислалии.

Формы проявления нарушений звукопроизношения при сенсорной и моторной функциональной дислалии. Понятие фонематического и фонетического дефекта.

16. Механическая дислалия, ее причинная обусловленность и особенности проявления. Характер медико-педагогического коррекционного воздействия при данной форме дислалии.

Определение механической (органической) дислалии, причины ее возникновения.

Особенности проявления нарушений звукопроизношения при губной, челюстной, язычной, небной, зубной дислалии. Первичные органические и вторичные нарушения движений речевых органов при механической дислалии.

Комплексный медико-педагогический подход в коррекционном воздействии при механической дислалии. Последовательность применения методов медицинского и логопедического воздействия, их варьирование. Суть «компенсаторной артикуляции».

17. Методика логопедической работы при коррекции нарушений звукопроизношения.

Понятие логопедического воздействия при коррекции дислалии, его основная цель и сущность. Общедидактические и специальные принципы логопедического воздействия при дислалии. Содержание принципа поэтапности.

Цель, задачи и содержание основных этапов логопедической работы по устранению дислалии (по Б.М. Гриншпуну).

Место артикуляционной гимнастики в системе логопедической работы по устранению дислалии. Виды артикуляционных упражнений.

Основные способы постановки звуков.

Суть этапа автоматизации звуков. Виды заданий, с помощью которых она осуществляется.

Суть этапа дифференциации звуков. Виды заданий, с помощью которых она осуществляется.

Требования к дидактическому материалу, используемому на разных этапах работы.

18. Общая характеристика стёртой формы дизартрии, этиология.

Речевая и неречевая симптоматика. Дифференциальная диагностика дислалии и стёртой дизартрии.

Определение стёртой формы дизартрии. Основа данной формы. Характерные признаки и степень их выраженности.

Неречевая симптоматика: симптомы органического поражения ЦНС, изменение тонуса мышц, гиперкинезы в мимическо-артикуляционной мускулатуре, патологические рефлексy, изменения в вегетативной нервной системе, моторная недостаточность, особенности психических процессов.

Речевая симптоматика: нарушение звукопроизношения, изменения в просодике, нарушения фонематического слуха, неполноценность лексико-грамматической стороны речи.

Дифференциальная диагностика дислалии от стёртой формы дизартрии. Три ведущих синдрома (артикуляционный, дыхательный и голосовой).

19. Определение дизартрии, её распространённость и этиология.

Характеристика речевых и неречевых симптомов при дизартрии.

Термин «дизартрия», определение. Статистические данные о распространённости.

Эндогенные и экзогенные причины дизартрии. Детский церебральный паралич как один из первопричин проявления дизартрии.

Симптоматика дизартрии. Неречевые симптомы: поражение различных структур мозга, нарушение функций основных черепно-мозговых нервов, нарушение иннервации жевательной, лицевой и артикуляционной мускулатуры, ослабление функции дыхания и голосообразования.

Речевые симптомы: нарушение пяти компонентной системы речи, просодических компонентов.

20. Классификации дизартрии, основные принципы классификации. Характеристика основных форм дизартрии, выделенных с учётом локализации поражений.

Классификация по степени выраженности: анартрия, дизартрия, дизартрия в стёртой форме.

Классификация дизартрии по проявлению (применительно к детям с ДЦП): спастико-паретическая, спастико-ригидная, гиперкинетическая, атактическая.

Классификация дизартрии по локализации поражения, её обусловленность.

- бульбарная дизартрия: область поражения, этиология и симптоматика;

- псевдобульбарная дизартрия: локализация, псевдобульбарный паралич и его характеристика, клиническая картина, формы (спастическая, паретическая, смешанная) и их характеристика.

- мозжечковая дизартрия: области локализации, неречевая и речевая симптоматика.

- корковая дизартрия: проблема её выделения, локализация, формы (афферентная, эфферентная) их характеристика.

- экстрапирамидная: очаг поражения, симптоматика, характерные особенности, формы (ригидная, гиперкинетическая) и их характеристика.

- мезэнцефальная и диэнцефальная дизартрия (по Е.Н. Винарской): локализация, симптоматика.

21. Основные направления комплексного психолого-медико-педагогического коррекционного воздействия при дизартрии. Содержание обследования детей с дизартрией.

Сложность воздействия. Основные разделы коррекционного воздействия: медицинский, ортопедический, физиотерапевтический, ЛФК, психотерапевтический, логопедический. Логопедическая работа как часть комплексного психолого-медико-педагогического воздействия. Направления логопедического воздействия: нормализация звукопроизношения, работа над дыханием и голосом, обогащение словаря, нормализация фонематической стороны речи, устранение аграмматизмов, работа над просодикой. Принципы логопедической работы: раннее выявление, включение всех анализаторов, мотивированность, дифференцированное лечение, комплексное воздействие. Особенности содержания и методов обследования детей с дизартрией: комплексность обследования, обследование психических процессов, выявление особенностей сенсорных функций, исследование моторики.

Схема логопедического обследования: анамнез, исследование слухового внимания, исследование пространственного праксиса, исследование

артикуляционной моторики, общее звучание речи, исследование звукопроизношения, исследование фонематических процессов, исследование грамматического строя речи, исследование словаря. Уточненный диагноз.

22. Содержание логопедической работы при дизартрии. Особенности логопедической работы при различных формах дизартрии.

Этапность логопедической работы, её необходимость.

Подготовительный этап. Воспитание потребности в речевом общении, создание условий для формирования общедвигательных и артикуляторных навыков и умений, преодоление сенсорных нарушений и формирование слухового восприятия.

Проведение массажа, артикуляционная гимнастика, развитие в игровой форме артикуляторных и лицевых мышц, развитие мелкой моторики, развитие фонематического восприятия.

Формирование первичных произносительных навыков. Коррекция движений артикуляционного аппарата, развитие артикуляторного праксиса, формирование просодической стороны речи, работа над дыханием и голосом, постановка звуков, автоматизация и дифференциация звуков.

Принципы работы над звукопроизношением: социализация, мотивация, дифференциация, перцепция с опорой на зрительно-кинестетические ощущения, последовательность.

Двигательно-кинестетический и слухо-зрительно-кинестетический методы коррекции.

Формирование коммуникативных умений и навыков. Автоматизация и дифференциация звуков. Предупреждение и преодоление нарушений чтения и письма.

Особенности логопедической коррекции при различных формах дизартрии. Использование специальных поз, приёмы расслабления мышц или их стимуляции, контроль за положением артикуляционных органов, развитие фонетической стороны. Формирование дыхания, работа над голосом, формирование просодических компонентов речи. Уменьшение ригидности или гиперкинезов, развитие произвольных движений. Развитие тонких дифференциальных артикуляционных движений, кинестетических ощущений орального праксиса.

23. Определение ринолалии, её классификация. Дифференциация ринолалии от механической дислалии и ринофонии.

Работа речевого аппарата при физиологической норме и во время речи. Сущность и функция нёбно-глоточного затвора.

Классификация ринолалии по характеру нарушения: закрытая форма (Clausia), открытая форма (Apperta) и смешанная (М.Е. Хватцев). Дифференциация закрытой формы по характеру проявления на органическую и функциональную, а органической (по месту образования) на переднюю закрытую и заднюю закрытую форму ринолалии. Дифференциация открытой формы ринолалии по характеру проявления на органическую и функциональную открытую ринолалию, а органическую (в зависимости от причин) на врождённую и приобретённую. Сущность термина «Ринолалия».

Общность и различия речевого расстройства с терминами «механическая дислалия» и «ринофония».

24. *Закрытая ринолалия, ее формы. Причины органической и функциональной формы ринолалии. Комплексное медико-педагогическое воздействие при закрытой ринолалии.*

Характеристика закрытой ринолалии.

Нарушение произношения гласных звуков и звуков гуморганной группы. Формы закрытой ринолалии (функциональная, органическая передняя и задняя).

Причины передней органической ринолалии и задней органической ринолалии. Условия устранения.

Логопедическая коррекция закрытой ринолалии (3 этапа). Способы коррекции звукопроизношения.

25. *Открытая ринолалия, её дифференциация. Этиология органической и функциональной форм открытой ринолалии. Виды небных расщелин.*

Характеристика открытой ринолалии. Дифференциация по характеру проявления (функциональная, органическая врождённая и органическая приобретенная формы).

Причины функциональной открытой ринолалии (гиперкинез, нарушение дыхания, привычно опущенное нёбо, расстройства слуха, при коррекции звукопроизношения, подражание). Симптоматика открытой ринолалии.

Причины органической ринолалии. Определение расщелины нёба. Виды небных расщелин (сквозные, изолированные, субмукозные) и их основные характеристики.

Уранопластика, ее этапы.

Этапы работы по устранению открытой ринолалии (дооперационный (его необходимость), ранняя логопедическая реабилитация, послеоперационный).

26. *Расстройства голоса. Симптоматическая и этиопатогенетическая классификация нарушений голоса. Содержание исследования голосового аппарата и голосовой функции. Профилактика голосовых расстройств.*

Акустические параметры голоса. Понятие об объективных характеристиках голоса. Явление резонанса в голосовом аппарате. Способы подачи голоса. Значение дыхания в голосообразовании. Типы физиологического дыхания. Отличие речевого дыхания от неречевого дыхания. Типы дыхательной атаки (твердая, мягкая, придыхательная).

Органические нарушения голоса. Периферические парезы и параличи гортани, их причины, клиническая картина и характеристика голосовой патологии.

Классификация нарушений голоса. Выделение в основе классификации этиологии и патогенеза. Разделение патологии голоса на центральную и периферическую, каждая из которых может быть органической и функциональной.

Исследование голосового аппарата и голосовой функции. Методы исследования – клинические, инструментальные, педагогические

наблюдения. Ларингоскопическое исследование гортани, определение тонуа голосовых складок, подвижности гортани, продолжительности фонации. Глоттография. Значение педагогического наблюдения для диагностики голосовых нарушений. Аудитивная оценка основных характеристик голоса в ходе исследования. Подбор речевого материала для обследования голосовой функции.

Первичная профилактика нарушений голоса и профилактическая работа по предотвращению рецидивов голосовой патологии.

27. Патологическая мутация голоса, ее проявления и пути коррекции.

Развитие и становление голоса. Формирование голоса в зависимости от строения тела, эндокринной и психической сферы.

Мутация – физиологическое явление, отличие мутаций у девочек и мальчиков, периоды мутации. Причины мутационных нарушений голоса. Классификация патологической мутации. Симптоматика, комплекс коррекционных и профилактических мероприятий логопеда в период мутации голоса.

28. Характеристика голоса при органических нарушениях. Этапы фонopedической работы при органических нарушениях голоса.

Определение, классификация и симптоматика органических нарушений голоса по этиологии.

Особенности нарушений голоса у детей и подростков. Доброкачественные образования гортани, узелки голосовых складок («узелки певцов»), кисты гортани, фиброма гортани, папилломы гортани.

Периферические парезы и параличи гортани, их причины, клиническая картина и характеристика голосовой патологии.

Нарушения голоса при хронических ларингитах. Формы хронических ларингитов. Зависимость голосовой патологии от формы заболевания.

Нарушения голоса при дизартрии.

Нарушения голоса при ринолалии. Ринофония.

Значение логопедического воздействия в комплексе мероприятий по восстановлению голоса.

Цель, задачи, этапы фонopedической работы – подготовительный, основной. Особенности комплексного воздействия при органических нарушениях голоса. Компоненты коррекционной работы при органически обусловленных нарушениях фонаторной функции: психокоррекционная работа (беседы, встречи и собеседования больного с бывшими пациентами, прослушивание записей восстановленного голоса); дыхательная гимнастика, укрепление артикуляционного аппарата и мышц гортани; постановка голоса; автоматизация и введение голоса в речь (вокальные упражнения).

29. Функциональные нарушения голоса, классификация, акустические признаки. Этапы фонopedической работы при функциональных нарушениях голоса.

Этиология и патогенез функциональных дисфоний.

Классификация функциональных нарушений голоса на основе оценки характера расстройства двигательной функции гортани и типа тонусных изменений в мышцах голосовых складок.

Спастическая дисфония - актуальная клиническая проблема, развивающаяся на стыке неврологии и фонологии. Классификация спастической дисфонии. Клинические проявления и течения спастической дисфонии. Неврологический статус при спастической дисфонии. Патогенез.

Функциональная афония (психогенная), совместная работа врача, логопеда и психиатра при данном нарушении. Фоноакустика, лечение больных с фоноакустикой, психотерапия и логопедические занятия.

Особенности комплексного воздействия при функциональных нарушениях голоса. Цель фонотерапии при гипертонусных функциональных нарушениях голоса. Направления коррекционной работы при гипертонусных и спастических дисфониях. Цель фонотерапии при гипотонусных вариантах дисфоний.

Этапы, задачи и содержание фонотерапевтической коррекции функциональных нарушений голоса (по О.С. Орловой).

30. Психофизиологический механизм процесса чтения и письма в норме: операции и их мозговая организация.

Чтение, как вид деятельности. Основные психические операции чтения. Стороны чтения. Взаимоотношение между технической и смысловой сторонами чтения в процессе его становления. Движение глаз при чтении (фиксация, регрессии), их роль. Характеристика технической стороны чтения. Ступени формирования навыка чтения (по Егорову Т.Г.). Характеристики технической и смысловой стороны чтения на разных ступенях овладения навыком.

Определение понятия «письмо». Психолингвистическая характеристика письма. Операции письма (либо по А.Р. Лурия, либо по А.А. Леонтьеву). Виды письма и его основные навыки. Значение трудов А.Р. Лурия в изучении механизмов письма.

31. Состояние проблемы классификации дисграфии, краткая характеристика основных ее видов. Симптоматика дисграфии. Механизм различных видов дисграфий.

Определение дисграфии. Классификации дисграфии на основании различных критериев: с учетом нарушенных анализаторов, психических функций, несформированности операций письма. Систематика нарушений письма у детей по А. Н. Корневу. Характеристика выделяемых данными классификациями видов нарушений письма.

Симптоматика дисграфии (группы ошибок, наблюдаемые при различных видах нарушения письма). Неречевая симптоматика у детей с выраженными нарушениями письма (влияние нарушений письма на формирование личности ребенка).

Механизмы дисграфии (вид дисграфии; ее причина; операция, которая оказывается нарушенной вследствие патологического воздействия; механизм дальнейшего сбоя в формировании навыка письма).

32. Состояние проблемы классификации дислексии, характеристика ее основных видов. Механизмы различных видов дислексий.

Определение дислексии. Классификации дислексии на основании различных критериев: проявления, степени выраженности нарушений чтения; нарушения деятельности анализаторов, участвующих в акте чтения; нарушения тех или иных психических функций; нарушения операций процесса чтения. Характеристика выделяемых данными классификациями видов нарушений чтения.

Механизмы выделяемых Р.И. Лалаевой видов нарушений чтения (причина нарушения; нарушение какой операции чтения или ступени навыка она вызывает; механизм дальнейшего сбоя формирования навыка чтения).

33. Система коррекционно-развивающего воздействия при устранении нарушений письменной речи.

Принципы коррекционной работы при дисграфии и дислексии. Дифференцированные этиопатогенетически обоснованные методы устранения разных форм нарушения чтения и письма.

Особенности реализации принципа системности, комплексности, этиопатогенетического, онтогенетического, принципа обходного пути, принципа опоры на полимодальные афферентации, принципа раннего начала коррекции, последовательности и этапности в освоении материала, индивидуализации методов и темпов обучения, систематического контроля автоматизации навыков, принципа поэтапного формирования умственных действий, постепенного усложнения заданий и речевого материала в процессе коррекции нарушений письма и чтения.

34. Алалия как системное речевое нарушение. Степени выраженности алалии (психолого-педагогический аспект рассмотрения проблемы).

Определение. Этиология и патогенез возникновения нарушения. Классификации алалии по различным принципам (этиологическому, патогенетическому, психологическому, лингвистическому, психолингвистическому). Статистические сведения о распространенности нарушения.

35. Комплексное обследование детей с алалией. Дифференциальная диагностика алалии от других форм нарушений речи. Влияние алалии на процесс социализации ребенка.

Система обследования безречевого (неговорящего) ребенка дошкольного возраста и школьника. Основные методические принципы обследования. Приемы обследования. Поэтапный ход обследования. Анализ анамнестических и катамнестических сведений о детях с недоразвитием речи. Формы обследования. Используемый в процессе обследования дидактический материал.

Сопоставительный анализ алалии и недоразвития речи при олигофрении. Сопоставительный анализ алалии и афазии. Сопоставительный анализ алалии и дислалии, ринолалии, дизартрии; алалии и временной задержки речевого развития функционального характера.

36. Моторная (экспрессивная) алалия. Причины, механизмы, симптоматика. Система коррекционно-логопедического воздействия.

Структура дефекта при моторной алалии. Характеристика неречевых симптомов (нервно-соматических и нервно-психических). Характеристика речевых симптомов нарушения (фонетико-фонематических, лексических, грамматических, паралингвистических; состояния форм и функций речи. Соотношение речевых и неречевых симптомов. Нарушения разных звеньев порождения речевого высказывания при алалии. Нарушение языковых операций (речемыслительной деятельности) при алалии.

Специфика коммуникативной функции речи при моторной алалии. Особенности речи и личности ребенка с алалией. Дифференциальная диагностика экспрессивной алалии.

Абилитация детей с экспрессивной алалией, основные методические принципы логопедического воздействия. Реализация комплексного подхода при работе. Направления коррекционного воздействия.

37. Сенсорная (импрессивная) алалия. Причины, механизмы, симптоматика. Система коррекционно-логопедической работы.

Определение. Причины и механизм сенсорной алалии.

Характеристика неречевых симптомов (нервно-соматических и нервно-психических). Характеристика речевых симптомов нарушения (фонетико-фонематических, лексических, грамматических, паралингвистических; состояния форм и функций речи). Соотношение речевых и неречевых симптомов.

Состояние слуха при импрессивной алалии. Особенности акустического внимания, восприятия и высшего акустического анализа, и синтеза при сенсорной алалии. Специфика импрессивной и экспрессивной речи при сенсорной алалии. Дифференциальная диагностика сенсорной алалии. Данные о состоянии тонального слуха при сенсорной алалии.

Система абилитации лиц с сенсорной алалией, основные принципы и приемы коррекционно-логопедической работы. Формирование произвольного внимания, фонематического восприятия при сенсорной алалии. Развитие акустических дифференцировок звуков неречевого и речевого характера. Развитие импрессивной и экспрессивной сторон речи. Этапы коррекционной работы.

38. Характеристика фонетико-фонематического недоразвития речи у детей. Обучение и воспитание детей с фонетико-фонематическим недоразвитием.

Определение ФФНР. ФФНР в системе классификации речевых нарушений принятой в отечественной логопедии. Связь ФФНР с различными по механизмам речевыми нарушениями (пересечение классификаций). Первичное и вторичное недоразвитие фонематического восприятия. Формы нарушения звукопроизношения при ФФНР. Степени ФФНР.

Система учреждений России для оказания помощи детям с ФФНР. Сроки коррекции ФФНР. Цели и задачи коррекционно-воспитательной работы с

детьми с ФФНР. Основные принципы логопедической работы с детьми с ФФНР.

Требования к проведению фронтальных и подгрупповых занятий с детьми с ФФНР. Профилактика нарушений письменной речи у детей с ФФНР.

Основные направления в работе школьного логопеда по коррекции ФФНР. Анализ существующих программ по коррекции ФФНР у детей школьного возраста.

39. Организация коррекционно-логопедического воздействия по формированию фонематического восприятия у детей с нарушениями речи.

Дифференциация понятий: «речевой слух», «фонематический слух», «фонематическое восприятие». Онтогенез фонематического слуха: реакция на звук человеческого голоса; лепет как период подражания видимой артикуляции губ взрослого; произношение звуков, слогов, подражание тону, темпу, ритму, мелодике и интонации речи; дифференциация слов, отличающихся одной фонемой; слуховой контроль за собственным произношением; дифференциация гласных и согласных звуков, мягких и твердых, свистящих и шипящих звуков, соноров.

Роль слуховых и кинестетических раздражений для формирования фонематического восприятия звуков речи.

Этапы становления фонематического восприятия (по Р.Е. Левиной).

40. Общее недоразвитие речи: этиопатогенез, степени выраженности. Понятие о сложном симптомокомплексе у детей с ОНР. Обучение и воспитание детей с ОНР.

Определение «ОНР». Системный подход к анализу речевых нарушений (Р.Е. Левина). Связь ОНР с различными по механизмам речевыми нарушениями (пересечение классификаций).

Степени выраженности ОНР. Характеристика каждого уровня с точки зрения соотношения первичного дефекта и вторичных проявлений, задерживающих речевое развитие.

Клиническая типология детей с ОНР. Состояние высших психических функций у детей с ОНР. Понятие о сложном симптомокомплексе у детей с ОНР.

Система учреждений России для оказания помощи детям с ОНР. Сроки коррекции ОНР. Основные принципы логопедической работы с детьми с ОНР. Авторы основ коррекционного обучения детей дошкольного и младшего школьного возраста. Необходимость комплексного систематического коррекционного воздействия ОНР.

41. Общее недоразвитие речи. Характеристика речи детей с ОНР I уровня.

Понятие об общем недоразвитии речи. Характеристика I уровня недоразвития речи с точки зрения первичного дефекта и вторичных проявлений, задерживающих формирование речевых компонентов (Р.Е. Левина). Особенности речевой подражательности у детей с ОНР I уровня. Своеобразие развития словарного состава и грамматического строя языка

(М.В. Богданов-Березовский, В.К. Орфинская, Б.М. Гриншпун, Т.Б. Филичесва и др.). Фонетический состав употребляемых слов. Особенности использования паралингвистических средств общения. Сохранность мимико-жестикуляторной речи. Понимание речи детьми, имеющими ОНР I уровня (Г.И. Жаренкова).

42. Общее недоразвитие речи. Характеристика речи детей с ОНР II уровня.

Понятие об общем недоразвитии речи. Характеристика II уровня недоразвития речи с точки зрения первичного дефекта и вторичных проявлений, задерживающих формирование речевых компонентов (Р.Е. Левина). Особенности речевой активности у детей с ОНР II уровня. Характеристика фразы в фонетическом и грамматическом отношении.

Своеобразие развития словарного состава и грамматического строя языка (М.В. Богданов-Березовский, В.К. Орфинская, Б.М. Гриншпун, Т.Б. Филичесва и др.). Соотношение между пассивным и активным словарным запасом у детей с данным уровнем речевого недоразвития.

Особенности звукопроизносительной стороны речи. Характеристика слоговой структуры слова. Состояние фонематического восприятия у детей с ОНР II уровня.

43. Общее недоразвитие речи. Характеристика речи детей с ОНР III уровня.

Понятие об общем недоразвитии речи. Характеристика III уровня недоразвития речи с точки зрения первичного дефекта и вторичных проявлений, задерживающих формирование речевых компонентов (Р.Е. Левина).

Состояние фонематического восприятия у детей с ОНР III уровня. Характеристика звуковой стороны речи (замены, пропуски, искажения, смешения), нарушения слоговой структуры слова.

Своеобразие развития словарного состава и грамматического строя языка (М.В. Богданов-Березовский, В.К. Орфинская, Б.М. Гриншпун, Т.Б. Филичева и др.). Соотношение между пассивным и активным словарным запасом у детей с данным уровнем речевого недоразвития. Характеристика связного речевого высказывания у детей с ОНР III уровня.

44. Организация коррекционно-логопедического воздействия по формированию лексико-грамматического строя речи у детей с ОНР.

Абстрактность грамматического значения. Морфологически нечленимое использование слов, как один из признаков раннего речевого дизонтогенеза (Н.С. Жукова).

Особенности лексико-грамматического строя у детей с ОНР: отсутствие морфологических элементов для передачи грамматических отношений; наличие резко выраженного аграмматизма; недифференцированность грамматических форм; несформированность навыков практического словообразования и словоизменения; несформированность точных лексических и грамматических значений слова; нарушения грамматического структурирования.

Методика коррекционно-логопедической работы по формированию лексико-грамматического строя. Формирование базы языковой системы (О.Е. Грибова, Е.Н. Новикова-Иванцова). Развитие познавательной деятельности, понятийного мышления, семантической стороны речи (Р.И. Лалаева, Н.В. Серебрякова, Т.Б. Филичева и др.). Выбор и противопоставление вербальных элементов по смыслоразличительным признакам (Т.В. Туманова, Т.Б. Филичева, С.Н. Шаховская, А.М. Шахнарович и др.). Специальные методы и приемы формирования лексико-грамматического строя речи у детей с ОНР.

45. Организация коррекционно-логопедического воздействия по формированию связной речи у детей с ОНР.

Связная речь как особый вид речемыслительной деятельности человека (В.К. Воробьева и др.). Признаки «связного» текста.

Особенности структурно-семантической организации самостоятельной контекстной речи детей с ОНР. Владение синтаксическими конструкциями, своеобразие в программировании речевого высказывания, в синтезировании отдельных элементов в структурное целое и в отборе материала для цели высказывания.

Основные направления в организации коррекционно-логопедического воздействия по формированию связной речи у детей с ОНР (Т.А. Ткаченко, В.П. Глухов, В.К. Воробьева и др.). Специальные методы и приемы формирования связной речи у детей с ОНР.

46. Развитие учения об афазии. Классическое и нейропсихологическое направления в изучении афазии. Современное понимание механизмов афазии в отечественной логопедии.

Первый этап развития учения об афазии: работы П. Брока и К. Вернике, их классическая теория афазии; понятие о сложной вертикальной локализации высших психических функций (по Х. Джексону). Второй этап развития учения об афазии: развитие естественно-научных дисциплин в начале 20-го века; анализ причин и механизмов, лежащих в основе речевых расстройств; новое нейропсихологическое учение А.Р. Лурии о роли трех функциональных блоков головного мозга в речеобразовании; выделение афазии в самостоятельную область знаний - афазиологию. Учение о динамической локализации функций в коре головного мозга.

Выделение форм афазии по принципу анализа топически ограниченных поражений мозга и факторов, лежащих в основе комплекса нарушений (по А.Р. Лурии).

Определение афазии. Современные представления об этиологии возникновения афазии. Симптоматика афазии (речевая, неврологическая, психическая). Патогенез афазии и предполагаемый прогноз.

Особенности проявления афазических расстройств у детей. Моторная детская афазия. Сенсорная детская афазия.

47. Состояние вопроса о классификации афазии. Основные формы афазии, выделенные в классификации А.Р. Лурии и их характеристика.

Классическая, неврологическая классификация Вернике-Лихтгейма.

Лингвистическая классификация Х. Хеда.

Нейропсихологическая классификация А.Р. Лурии. Афферентная моторная, эфферентная моторная, динамическая, семантическая, акустико-гностическая и акустико-мнестическая формы афазии. Очаг поражения. Центральный дефект. Характеристика форм: оральный и артикуляторный праксис, спонтанная речь, речевые автоматизмы, повторная речь, диалогическая речь, называние, фраза по сюжетной картинке, пересказ текстов, понимание речи, объем слухоречевой памяти. Состояние функций чтения и письма.

48. Основные направления восстановительного обучения при разных формах афазии.

Основные принципы коррекционно-педагогической работы по преодолению афазии (Э.С. Бейн). Общая организация восстановительного обучения. Динамика восстановления речевых функций. Восстановление речи при афферентной моторной, эфферентной моторной, динамической, семантической, акустико-гностической и акустико-мнестической афазии.

Комплексные афазии. Афазия у полиглотов. Афазия при амбидекстрии.

49. Классификация нарушений темпа и ритма речи несудорожного характера: брадилалия, тахилалия. Профилактика нарушений темпа и ритма речи у дошкольников.

Понятие о темпе и ритме в речевой деятельности. Причины нарушений темпа и ритма речи у детей дошкольного, младшего школьного возраста и у подростков. Отграничение нарушений темпа и ритма речи несудорожного характера от заикания, дизартрии.

Этиология и механизм возникновения брадилалии и тахилалии. Степени выраженности расстройств. Симптоматика при патологически ускоренном/замедленном темпе речи (речевая и неречевая). Физиологические итерации.

50. Комплексный метод устранения нарушений темпа и ритма речи несудорожного характера.

Медицинское воздействие (медикаментозное, физиотерапевтическое, психотерапевтическое); специальные виды лечебной физкультуры; логопедические занятия, логопедическая ритмика.

Основные направления коррекционно-логопедического воздействия при брадилалии.

Основные направления коррекционно-логопедического воздействия при тахилалии.

51. История развития учения о заикании. Современное понимание механизмов заикания. Этиология заикания. Взаимодействие предрасполагающих и производящих факторов в этиологии заикания.

Представления Гиппократ и Аристотеля о заикании. Значение трудов русских ученых И.А. Сикорского и Й.Г. Неткачева в изучении проблемы заикания в конце XIX — начале XX века. Вклад В.А. Гиляровского, Н.А. Власовой, Ю.А. Флоренской и других ученых в развитие теоретических представлений о заикании и в организацию специализированной медико-педагогической помощи заикающимся детям.

Современные представления о патогенетических механизмах заикания. Предрасполагающие и непосредственно вызывающие причины заикания.

52. Состояние вопроса о классификации заикания. Симптоматика, особенности течения различных форм заикания.

Приоритетные направления российской клинической школы в изучении заикания. Понятия о невротических и неврозоподобных состояниях. Определение невротической и неврозоподобной форм заикания. Механизмы различных форм: заикание невротическое (функциональное) и неврозоподобное (органическое). Особенности их симптоматики. Соотношение терминов «заикание» и «логоневроз».

53. Комплексный подход в коррекционной работе с заикающимися.

Лечебно-оздоровительное направление работы при устранении заикания (мероприятия по укреплению физического здоровья, нервной системы, развитию и коррекции общей и речевой моторики; организация твердого режима дня и рационального питания; проведение закаливающих процедур; лечебная физкультура и ритмика; медикаментозное лечение; физиотерапия; психотерапия). Коррекционно-воспитательное направление работы с заикающимися (воспитание навыков правильной речи: неторопливого темпа, достаточной громкости и выразительности речи, правильного речевого дыхания, опоры на гласные звуки; воспитание гармонично развитой, полноценной личности заикающегося; устранение психологических наслоений; формирование правильного отношения к своему дефекту, к себе, к своему месту в коллективе; развитие интеллектуальных способностей, этических и нравственных представлений у заикающихся). Формы логопедической работы. Психолого-педагогическое изучение заикающихся. Логопедические занятия: фронтальные, групповые, индивидуальные. Основные методические требования к проведению занятий. Связь логопедических занятий с общережимными моментами, с задачами "Программы воспитания и обучения в детском саду".

Роль семьи в процессе преодоления заикания. Использование в логопедической работе помощи разных специалистов. Поэтапность логопедической работы с заикающимися. Краткий обзор наиболее распространенных методик преодоления заикания в разных возрастных группах.

54. Русский язык как учебный предмет в школе для детей с тяжелыми нарушениями речи. Коррекционные возможности обучения русскому языку.

Цели, задачи и специфика обучения русскому языку в школе для детей с тяжелыми нарушениями речи. Содержание и направления работы по обучению русскому языку детей с тяжелыми нарушениями речи. Преимущество в обучении русскому языку в начальных и старших классах. Место русского языка в системе учебных занятий.

55. Обучение грамоте в школе для детей с тяжелыми нарушениями речи: добукварный период, букварный период.

Научно – теоретическая база обучения грамоте учащихся с тяжелыми нарушениями речи. Программные требования к содержанию, организации и проведению уроков письма и чтения. Характеристика готовности детей с тяжелой речевой патологией к обучению чтению и письму (психологическая готовность, развитие устной речи, уровень сформированности навыков языкового анализа и синтеза, особенности оптико-пространственной ориентации, психомоторных функций, характеристика моторной сферы и графо-моторных навыков).

Связь уроков обучения грамоте с уроками произношения. Добукварный и букварный периоды обучения грамоте. Реализация коррекционной направленности работы на уроках письма и чтения.

56. Место математики как науки и как предмета в системе обучения детей с тяжелыми нарушениями речи.

Сходство и различие математики с гуманитарными науками. Связь логопедии с занятиями по математике. Логопедические задачи, решаемые на уроках математики.

Задачи и содержание начального обучения математике в школе V вида. Особенности усвоения математического материала детьми с нарушением речи, их возможные причины.

Клинико-психологическая характеристика акалькулии и дискалькулии детского возраста. Темы, вызывающие у детей наибольшие затруднения при изучении. Индивидуальный и дифференцированный подход в обучении.

Шкала поэтапного формирования действий и понятий как основа формирования математических знаний.

57. Методы и средства обучения математике учащихся с речевыми нарушениями.

Классификация методов. Особенности использования методов при обучении математике школьников с тяжелыми нарушениями речи. Приемы активизации учащихся в процессе обучения математике. Контроль и учет математической подготовки учащихся.

Пропедевтический период обучения математики. Необходимость подготовительного периода в обучении математике в школе V вида. Задачи и содержание пропедевтического периода.

Частные методики обучения математике.

58. Особенности изобразительной деятельности детей с нарушениями речи. Учебно-воспитательные и коррекционно – развивающие задачи пропедевтического периода обучения изобразительной деятельности детей с нарушениями речи.

Зрительно двигательная готовность детей с речевой патологией к изобразительной деятельности. Возможности предварительного словесного определения замысла предстоящей работы. Тематика рисунков. Особенности восприятия цвета и передача его в рисунках. Особенности восприятия формы и величины предметов и его передача в рисунках.

Необходимость пропедевтического периода в обучении детей с нарушениями речи. Изучение готовности ребенка к изобразительной деятельности.

Сенсорное воспитание в процессе изобразительной деятельности. Развитие моторики и зрительно – двигательной координации. Игры и упражнения, направленные на узнавание, различение и называние предметов по форме, величине, цвету, пространственному расположению. Специальные графические и гимнастические упражнения для коррекции двигательной сферы. Цели и задачи обучения детей с нарушениями речи изобразительному искусству. Методы обучения. Значение зрительного, осязательного и двигательного способов ознакомления с предметом. Значение речи детей и речи педагога для активизации познавательных процессов в ходе ИЗО деятельности.

3.3. Порядок проведения государственного экзамена.

Государственный экзамен по логопедии проводится в последнем семестре, в устной форме перед государственной экзаменационной комиссией.

Перед экзаменами проводятся обзорные лекции и консультации.

В билет комплексного государственного экзамена входит два теоретических вопроса и один практический.

При подготовке к ответу в устной форме по логопедическим дисциплинам обучающийся делает необходимые записи по каждому вопросу на выданных секретарём государственной экзаменационной комиссии листах бумаги со штампом соответствующего факультета. На подготовку к ответу, первому обучающемуся предоставляется не менее 45 минут, остальные отвечают в порядке очередности.

По усмотрению комиссии студентам при подготовке может быть предоставлена возможность использования справочной и учебной литературы.

Обнаружение у обучающегося несанкционированных экзаменационной комиссией учебных и методических материалов, любых средств передачи информации (электронных средств связи) является основанием для принятия решения о выставлении оценки «неудовлетворительно», вне зависимости от того, были ли использованы указанные материалы (средства) при подготовке ответа.

Комиссия выслушивает ответ студента, задает при необходимости уточняющие вопросы.

Требования к ответам на государственном экзамене включают рассмотрение всех вопросов во взаимосвязи, системное, последовательное изложение при рассмотрении каждого вопроса в теоретическом, психологическом, методическом аспектах с учетом специфики речи и личности логопата. Выпускник должен обнаружить знание и понимание сущности, закономерностей и логики возникновения, развития и преодоления речевых нарушений.

После завершения ответа обучающегося на все вопросы, члены экзаменационной комиссии фиксируют в своих записях оценки за каждый вопрос и предварительную результирующую оценку.

По завершении государственного экзамена комиссия на закрытом заседании при обязательном присутствии председателя или его заместителя обсуждает ответы каждого студента и выставляет каждому студенту согласованную итоговую оценку в соответствии с критериями, утвержденными в программе государственного экзамена.

В случае расхождения мнений членов экзаменационной комиссии, по итоговой оценке, решение принимается простым большинством голосов членов комиссии, участвующих в заседании. При равном числе голосов председатель комиссии (или заменяющий его заместитель) обладает правом решающего голоса.

Итоговая оценка за государственный экзамен сообщается студенту, проставляется в протокол заседания государственной экзаменационной комиссии, который подписывается председателем (его заместителем) и членами государственной экзаменационной комиссии, присутствовавшими на государственном экзамене.

3.4. Учебно-методическое и информационное обеспечение

а) основная литература, в т.ч. из ЭБС:

1. Белякова Л.И., Волоскова Н.Н. Логопедия. Дизартрия. - М. :Гуманитар. изд. центр ВЛАДОС, 2009.- 287 с. - ISBN 978-5-691-01781-0. - ЭБС «Консультант студента», по паролю.
2. Варенова Т.В. Теория и практика коррекционной педагогики : учебное пособие для студентов вузов / Т.В. Варенова. — Минск :Асар, 2003 .— 288 с.
3. Гонеев А. Д. Основы коррекционной педагогики : учебное пособие для студентов вузов / [А.Д. Гонеев и др.] ; под ред. В.А. Сластенина . — 4-е изд., стер. - Москва : Академия, 2007 .— 272 с. + предыд. изд. : 2004, 2002.
4. Жукова Н. С. Логопедия : Преодоление общего недоразвития речи у дошкольников : кн. для логопеда / Н.С. Жукова, Е.М. Мастюкова, Т.Б. Филичева .— Екатеринбург : АРД ЛТД, 1998 .— 320 с.
5. Конспекты занятий по развитию лексико-грамматических представлений и связной речи у детей 5-6 лет с ОНР и ЗПР [Электронный ресурс] / Бухарина К.Е. - М. : ВЛАДОС, 2016. - <http://www.studentlibrary.ru/book/ISBN9785691021862.html>- ЭБС «Консультант студента», по паролю.
6. Конспекты, программы и планирование фронтальных коррекционно-логопедических занятий в начальных классах с детьми с ОНР [Электронный ресурс] / Осипова Т.А., Ларионова И.А. - М. : ВЛАДОС, 2015. - <http://www.studentlibrary.ru/book/ISBN9785691020926.html> - ЭБС «Консультант студента», по паролю.
7. Лизунова Л.Р. Логопедические технологии [Электронный ресурс] : курс лекций/ Л.Р. Лизунова— Электрон. текстовые данные.— Пермь : Пермский государственный гуманитарно-педагогический университет,

2013. — 178 с. — Режим доступа : <http://www.iprbookshop.ru/32057.html>.
— Загл. с титул.экрана - ЭБС «IPRbooks», по паролю.
8. Логопатопсихология [Электронный ресурс] : учеб.пособие для студентов / под ред. Р.И. Лалаевой, С.Н. Шаховской. - М. : ВЛАДОС, 2011. - (Коррекционная педагогика) - <http://www.studentlibrary.ru/book/ISBN9785691017261.html> - ЭБС «Консультант студента», по паролю.
9. Оразаева Г.С. Введение в специальность [Электронный ресурс] : учебное пособие / Г.С. Оразаева. — Электрон.текстовые данные. — Алматы: Нур-Принт, 2014. — 112 с. – 9965-14-957-7. — Режим доступа: <http://www.iprbookshop.ru/69067.html>. — Загл. с титул. Экрана - ЭБС «IPRbooks», по паролю.
10. Основы логопедии [Электронный ресурс] / Китик Е.Е. - М. : ФЛИНТА, 2014. — Режим доступа : <http://www.studentlibrary.ru/book/ISBN9785976511637.html> - ЭБС «Консультант студента», по паролю.
11. Понятийно-терминологический словарь логопеда [Электронный ресурс] / Селиверстов В.И. - М. : ВЛАДОС, 2015. - <http://www.studentlibrary.ru/book/ISBN9785691015199.html> - ЭБС «Консультант студента», по паролю.
12. Психолого-педагогические основы обучения математике. Теория, методика, практика [Электронный ресурс] / Медведева О.С. - М. : БИНОМ, 2013. — Режим доступа : <http://www.studentlibrary.ru/book/ISBN9785996322800.html> - ЭБС «Консультант студента», по паролю.
13. Развитие профессиональной языковой личности студентов-логопедов в процессе лингвистической подготовки [Электронный ресурс] / Алмазова А.А. - М. : Прометей, 2016. — Режим доступа : <http://www.studentlibrary.ru/book/ISBN9785990712324.html> - ЭБС «Консультант студента», по паролю.
14. Репина З.А. Особенности логопедической работы по формированию фонематической системы языка у детей с открытой ринолалией [Электронный ресурс] : Специальное образование - 2016г. №1. - Режим доступа : <https://e.lanbook.com/search?query> - ЭБС «Консультант студента», по паролю.
15. Селиверстов В.И. Логопедия. Методическое наследие. Книга 2. Нарушения темпа и ритма речи. Заикание. Брадилалия. Тахилалия [Электронный ресурс] : пособие для логопедов и студентов дефектологических факультетов педагогических вузов/ В.И. Селиверстов, Л.Г. Парамонова — Электрон.текстовые данные. — М. : Академический Проект, 2016. — 432 с. — Режим доступа: <http://www.iprbookshop.ru/60366.html>. - Загл. с титул.экрана - ЭБС «IPRbooks», по паролю.
16. Специальная дошкольная педагогика : учебное пособие для студентов дефектол. факультетов пед. вузов / [Е.А. Стребелева и др.] ; под ред. Е.А.

- Стребелевой. — Москва : Издательский центр "Академия", 2002 . + предыд. изд. : 2001.
17. Специальная психология : учебное пособие для студентов высших пед. учеб. заведений / [В.И. Лубовский и др.] ; под ред. В.И. Лубовского. — Москва : Академия, 2003 .— 464 с.
18. Хватцев М.Е. Логопедия. Книга для преподавателей и студентов высших педагогических учебных заведений. В двух книгах. Книга 1 / М.Е. Хватцев ; под ред. Р.И. Лалаевой, С.Н. Шаховской. - М. : Гуманитар. изд. центр ВЛАДОС, 2009. - 272 с. : ил. - (Педагогическое наследие). - ISBN 978-5-691-01732-2.

б) дополнительная литература, в т.ч. из ЭБС:

1. Алмазова А.А. Русский язык в школе для детей с тяжелыми нарушениями речи [Электронный ресурс] : учеб. пособие для студентов сред. спец. и высш. учеб. заведений, обучающихся по специальности "Логопедия" / Под ред. А.А. Алмазовой, В.И. Селиверстова. - М. : ВЛАДОС, 2011. - (Коррекционная педагогика)" - <http://www.studentlibrary.ru/book/ISBN9785691017148.html> - ЭБС «Консультант студента», по паролю.
2. Бадалян Л. О. Невропатология : Учебник для дефектологических факультетов высших педагогических учебных заведений .— Москва : Издательский центр "Академия", 2000 .— 384 с.
3. Бенилова С.Ю. Дошкольная дефектология. Ранняя комплексная профилактика нарушений развития у детей (современные подходы) [Электронный ресурс] : учебное пособие / С.Ю. Бенилова, Л.Р. Давидович, Н.В. Микляева — Электрон.текстовые данные. — Москва : ПАРАДИГМА, 2012. — 312 с. — 978-5-4114-0008-0. Режим доступа: <http://www.iprbookshop.ru/13030.html>. — Загл. с титул. Экрана - ЭБС «IPRbooks», по паролю.
4. Гирилюк Т.Н. Логопедическая работа с детьми младенческого и раннего возраста [Электронный ресурс] : электронное учебно- методическое пособие к курсу «Технология ранней коррекционной помощи» / Т.Н. Гирилюк — Электрон.текстовые данные. — Пермь : Пермский государственный гуманитарно-педагогический университет, 2011. — 180 с. — Режим доступа: <http://www.iprbookshop.ru/32054.html>. - Загл. с титул.экрана - ЭБС «IPRbooks», по паролю.
5. Глухов В. П. Специальная педагогика и специальная психология. [Электронный ресурс] : учебник для академического бакалавриата / В. П. Глухов. — 2-е изд., испр. и доп. — Электрон.текстовые данные. - Москва : Издательство Юрайт, 2017. — 264 с. — Режим доступа: <https://www.biblio-onlin.ru/book/774576FD-B8CB-49E9-B639-A5249687C614>. - Загл. с титул. Экрана - ЭБС «Юрайт», по паролю.
6. Денисова О.А. Детская логопсихология [Электронный ресурс] : учеб. пособие для студентов вузов, обучающихся по специальности "Спец. дошк. педагогика и психология" / Денисова О.А. и др.; под редакцией В.И.

- Селиверстова. - М. : ВЛАДОС, 2008. - (Коррекционная педагогика)" - <http://www.studentlibrary.ru/book/ISBN9785691017254.html> - ЭБС «Консультант студента», по паролю
7. Детская логопсихология: учебник для студентов вузов, проходящим профессиональную подготовку по направлению 050700 Специальное (дефектологическое) образование [Электронный ресурс] : учеб. / О.А. Денисова [и др.]. — Электрон.дан. — Москва :Владос, 2015. — 159 с. — Режим доступа: <https://e.lanbook.com/book/60500>. — Загл. с экрана. – ЭБС «Лань», по паролю.
 8. Детская поведенческая неврология. В двух томах. Том 2 [Электронный ресурс] / Чарльз Ньюкиктьен ; пер. с англ. Д.В. Ермолаев, Н.Н. Заваденко, Н.Н. Полонская; под ред. Н.Н. Заваденко. - 3-е изд. (эл.). - Электрон.текстовые дан. (1 файл pdf : 337 с.). - М. :Теревинф, 2015. – Режим доступа : <http://www.studentlibrary.ru/book/ISBN9785421202783.html> - ЭБС «Консультант студента», по паролю
 9. Детская неврология. В 2-х томах. Том 1. Общая неврология [Электронный ресурс] : учебник / Петрухин А.С. - М. : ГЭОТАР-Медиа, 2012. – Режим доступа : <http://www.studentlibrary.ru/book/ISBN9785970422625.html> - ЭБС «Консультант студента», по паролю.
 - 10.Использование артпедагогических технологий в коррекционной работе с детьми с особыми образовательными потребностями [Электронный ресурс] : учеб.пособие по коррекционной педагогике / сост. Т.Г. Неретина, С.В. Клевесенкова, Е.Е. Угринова, Н.Н. Кирилюк, Е.Н. Болотова, Н.М. Заякина, Л.Ю. Суфлян, Н.А. Еремеева; под общ. ред. Т.Г. Неретиной. - 2-е изд., стереотип. - М. : ФЛИНТА, 2011." - <http://www.studentlibrary.ru/book/ISBN9785976512061.html>- ЭБС «Консультант студента», по паролю.
 - 11.Калягин В.А. Энциклопедия методов психолого-педагогической диагностики лиц с нарушениями речи. Практикум [Электронный ресурс] : пособие для студентов, педагогов, логопедов и психологов/ В.А. Калягин, Т.С. Овчинникова — Электрон.текстовые данные. — СПб. : КАРО, 2013. — 432 с. — Режим доступа: <http://www.iprbookshop.ru/26791.html>.— ЭБС «IPRbooks», по паролю.
 - 12.Лалаева Р.И. Логопатопсихология [Электронный ресурс] : учеб.пособие / Р.И. Лалаева, С.Н. Шаховская. — Электрон.дан. — Москва :Владос, 2011. — 462 с. — Режим доступа: <https://e.lanbook.com/book/2981>. — Загл. с экрана. – ЭБС «Лань», по паролю.
 13. Лалаева Р.И. Логопедия в таблицах и схемах [Электронный ресурс] : учебное пособие / Р.И. Лалаева, Л.Г. Парамонова, С.Н. Шаховская — Электрон.текстовые данные.— М. : ПАРАДИГМА, 2012. — 216 с. — Режим доступа: <http://www.iprbookshop.ru/13024.html>. - Загл. с титул.экрана - ЭБС «IPRbooks», по паролю.
 - 14.Лапп Е. А. Коррекционная педагогика. Проектирование и реализация педагогического процесса [Электронный ресурс] : учебное пособие для бакалавриата и магистратуры / Е. А. Лапп, Е. В. Шипилова. —

- Электрон.текстовые данные. — Москва : Издательство Юрайт, 2017. — 147 с. - Режим доступа: <https://www.biblio-onlin.ru/book/C895D5A0-B538-4980-BD64-FB14F6CB95AE>. - Загл. с титул. Экрана - ЭБС «Юрайт», по паролю.
15. Методика обучения математике в начальной школе [Электронный ресурс] / Белошистая А.В. - М. : ВЛАДОС, 2016. — Режим доступа :<http://www.studentlibrary.ru/book/ISBN5691014226.html> - ЭБС «Консультант студента», по паролю.
16. Нейман Л.В. Анатомия, физиология и патология органов слуха и речи : учебник для студентов высших пед. учеб. Заведений / Л.В. Нейман, М.Р. Богомильский ; под ред. В.И. Селиверстова. — Москва : ВЛАДОС, 2003. — 224 с.
17. Основы дошкольной педагогики [Электронный ресурс] / Л.В. Коломийченко [и др.]. — Электрон.текстовые данные. — Пермь : Пермский государственный гуманитарно-педагогический университет, 2013. — 157с. — Режим доступа: <http://www.iprbookshop.ru/32075.html>. — Загл. с титул.экрана - ЭБС «IPRbooks», по паролю.
18. Поваляева, М. А. Коррекционная педагогика. Взаимодействие специалистов / М.А. Поваляева.— Ростов-на-Дону : Феникс, 2002.— 352 с.
19. Смирнов В. М. Физиология сенсорных систем и высшая нервная деятельность : учебное пособие для студентов вузов. — Москва : Издательский центр «Академия», 2003. — 304 с.
20. Увлекательная логопедия. Учимся понимать речь. Для детей 2,5-4 лет [Электронный ресурс] / Е. Ю. Климонтович. -2-е. изд. (эл.). - М. :Теревинф, 2015. - <http://www.studentlibrary.ru/book/ISBN9785421202080.html> - ЭБС «Консультант студента», по паролю.
21. Яковлева Н.Н. Преодоление нарушений письменной речи: Учебно-методическое пособие [Электронный ресурс] /под ред. Н. Н. Яковлевой. - СПб.: КАРО, 2011. - (Серия "Коррекционная педагогика")." - <http://www.studentlibrary.ru/book/ISBN9785992506563.html>- ЭБС «Консультант студента», по паролю.

в) перечень информационных технологий:

- а) программное обеспечение: не предусмотрено
- б) информационно-справочные системы: не предусмотрено

г) ресурсы информационно-телекоммуникационной сети «Интернет»:

- 1. <https://e.lanbook.com/> — Электронно-библиотечная система издательства Лань
- 2. <http://www.studentlibrary.ru/> — Электронно-библиотечная система «Консультант студента»
- 3. <http://www.iprbookshop.ru/> — Электронно-библиотечная система IPRbooks

4. <https://www.biblio-online.ru/> – Электронная библиотека ЮРАЙТ
5. <http://znanium.com/> – Электронно-библиотечная система Znanium.com

3.5. Материально-техническая база для проведения государственного экзамена

Для организации государственного экзамена требуются:

- учебная аудитория;
- учебные и наглядные пособия;
- диагностические и методические материалы;
- технические средства обучения (компьютер, проектор);
- аудио-, видеоаппаратура (аудио- и видеозаписи фрагментов обследования и занятий с детьми);
- компьютерный класс с доступом к сети Интернет.

4. Требования к выпускным квалификационным работам

Выпускная квалификационная работа представляет собой выполненную обучающимся (несколькими обучающимися совместно) работу, демонстрирующую уровень подготовленности выпускника (-ов) к самостоятельной профессиональной деятельности.

4.1. Характеристика профессиональной деятельности выпускника

Выпускная квалификационная работа предназначена для определения исследовательских умений выпускника, глубины его знаний в избранной научной области, относящейся к профилю подготовки, навыков экспериментально-методической работы, освоенных компетенций.

4.2. Вид и задачи выпускной квалификационной работы

Выпускная квалификационная работа выполняется в виде бакалаврской работы.

Основными задачами подготовки выпускниками ВКР являются:

- ✓ обеспечить расширение, систематизацию и углубление полученных студентами знаний;
- ✓ обеспечить формирование у студентов умения критически анализировать теоретические знания, полученные из литературных источников и умения обобщать практический опыт специальных дошкольных и школьных учреждений;
- ✓ способствовать приобретению навыков экспериментального исследования, теоретического и практического владения методиками диагностики, профилактики и коррекции нарушений;
- ✓ способствовать овладению умением аргументировано, логически доказательно интерпретировать полученные экспериментальные данные;
- ✓ формировать творческий подход к решению проблем теории и практики науки.

В соответствии с актуальностью научных проблем логопедии выпускные квалификационные работы могут носить экспериментальный и практический характер.

Выпускные квалификационные работы экспериментального характера предполагают не только глубокий анализ и обсуждение литературы по данной проблеме, но и разработку методики исследования в соответствии с поставленными задачами, организацию и проведение эксперимента, аргументированную интерпретацию полученных экспериментальных данных. Экспериментальное исследование может включать констатирующий или формирующий, или последовательно проводимые констатирующий и формирующий эксперименты.

Выпускные квалификационные работы методического или практического характера предполагают конкретные методические разработки профилактики или коррекции определенных форм речевой патологии с включением тематического планирования, системы упражнений, сборников текстов, речевого и в целом дидактического материала, комплекса наглядных пособий, дидактических игр, и т.д.

Этапы выполнения ВКР.

Обучающиеся выбирают темы выпускных квалификационных работ из перечня тем в установленном порядке. Конкретные темы выпускных квалификационных работ предлагаются с учетом характера научно-исследовательской работы, научных интересов преподавателей и студентов, актуальности научной проблематики. Тематика выпускных квалификационных работ, предлагаемая студентам, является ориентировочной как с точки зрения содержания, так и формулировки. Предлагаемые темы выпускных квалификационных работ могут быть изменены и конкретизированы.

После согласования темы с предполагаемым научным руководителем выпускной квалификационной работы, по представлению заведующего выпускающей кафедрой, приказом ректора производится закрепление за студентом выбранной темы работы и ее научного руководителя.

После утверждения темы выпускной квалификационной работы студент заполняет план-график выполнения работы, согласовывает его с научным руководителем, после чего план-график утверждается заведующим кафедрой. Завершающим этапом выполнения выпускной квалификационной работы является преддипломная практика, по завершении которой студент проходит предзащиту выпускной квалификационной работы.

Полностью законченная и оформленная работа с отзывом научного руководителя и рецензией сдается на кафедру в установленные сроки.

Структура и содержание выпускной квалификационной работы.

Выпускная квалификационная работа включает, как правило, следующие структурные элементы, расположенные в следующем порядке:

- титульный лист;
- содержание с указанием номеров страниц;
- введение;

- 2 или 3 главы;
- заключение;
- библиографический список;
- приложения.

Примерный объем выпускной квалификационной работы без приложений составляет 50–60 страниц.

Титульный лист оформляется в соответствии с образцом. На нем ставится подпись заведующего кафедрой о допуске работы к защите.

В содержание включают номера и заголовки структурных элементов, глав и параграфов текстового документа. Заголовки структурных элементов, глав и параграфов в содержании должны повторять заголовки в тексте. Сокращать их или давать в другой формулировке не допускается. После каждого заголовка ставят отточие и приводят номер страницы, на которой начинается данный раздел.

Во введении прослеживается примерный порядок следования частей:

- Актуальность темы исследования.
- Объект исследования – то, на что направлено исследовательское действия.
- Предмет исследования – те процессы, свойства и состояния, в которые оказывается вовлечен объект исследования.
- Цель исследования.
- Задачи исследования:

Первая задача (теоретико-методологическая) связана с выполнением, уточнением, углублением, методологическим обоснованием сущности, природы, структуры изучаемого объекта.

Вторая задача (теоретико-практическая) связана с анализом реального состояния предмета исследования, динамики, внутренних противоречий развития.

Третья задача (опытно-экспериментальная) связана со способностями преобразования, моделирования, опытно-экспериментальной проверки.

Четвертая задача (перспективная или прогностическая) связана с выявлением путей и средств повышения эффективности совершенствования изучаемого явления, процесса, т. е. с практическими аспектами работы, с проблемой управления исследуемым объектом.

- Гипотеза исследования.
- Методы исследования.
- База исследования.
- Характеристика выборки испытуемых (общая, по объему и по репрезентативности).

- Теоретическая значимость исследования: систематизация материалов по проблеме исследования.
- Практическая значимость исследования: описание того, что можно получить в результате внедрения технологии, метода, программы, алгоритма, рекомендаций. Разработка собственных методических рекомендаций.
- Структура исследования.

Основная часть работы состоит из нескольких глав. Количество разделов (глав) выпускной квалификационной работы определяется студентом совместно с научным руководителем с учетом особенностей темы.

Первая глава – обзор литературы по проблеме исследования.

Вторая глава – констатирующий эксперимент (изложение методики, представление и анализ результатов, методические рекомендации (если таковые планируются)).

Третья глава – формирующий эксперимент (решение о наличии или отсутствии третьей главы принимает руководитель ВКР).

При написании выпускной квалификационной работы студент обязан делать ссылки на источники, из которых он заимствует материалы или отдельные результаты. Не допускается пересказ текста других авторов без ссылок на них, а также его цитирование без использования кавычек.

Заключение должно представлять собой краткое изложение сделанных автором выводов и рекомендаций, а также содержать предложения по их практическому использованию, пути дальнейших исследований в рамках данной проблемы. Заключение не должно повторять содержания глав, оно представляет собой обобщение более высокого уровня, интеграцию всех данных работы (анализа литературы, результатов экспериментального исследования, их интерпретации в рамках определенной теории).

В библиографический список включаются источники, которые непосредственно изучались при написании работы и показывают степень изученности проблемы. На большинство источников, указанных в библиографическом списке, должны быть ссылки в тексте работы.

В Приложения следует помещать вспомогательный материал, необходимый для более полного освещения темы выполняемой работы, иллюстрации отдельных положений исследуемой проблемы или являющийся результатом предлагаемых рекомендаций автора. Приложения могут содержать текстовые документы, графики, диаграммы, схемы, карты, таблицы и др. Если имеется несколько приложений, то они нумеруются (например: Приложение №1).

На приложения делаются ссылки в тексте работы. Приложения следует располагать в последовательности, определяемой степенью значимости материала, либо в порядке появления на них ссылок в тексте.

Выпускная квалификационная работа представляется в двух вариантах: в печатном и электронном.

Оформление выпускной квалификационной работы

1. Текст работы следует печатать с соблюдением следующих размеров полей: левое – 30 мм, правое – 15 мм, верхнее – 20 мм, нижнее – 20 мм.
2. Шрифт: 14, TimesNewRoman, выравнивание «по ширине». Абзацный отступ – 1, 25 мм.
3. Названия глав, параграфов, заголовки таблиц размещаются по центру без точки в конце предложения и без подчеркивания. Если заголовок включает несколько предложений, то их разделяют точками.
4. Все страницы текста нумеруют арабскими цифрами, соблюдая сквозную нумерацию по всему тексту. Титульный лист не нумеруется, но отсчет ведется с учетом этой страницы. Таким образом, нумерация страниц начинается с цифры «2».
5. Для нумерации глав возможно использование римских цифр. Параграфы нумеруют в пределах каждой главы. Номер параграфа состоит из номера главы и порядкового номера этого параграфа, их разделяет точка. В конце номера главы и параграфа должна быть точка. Например: 2.3. или II.3.
6. В тексте работы могут использоваться следующие буквенные аббревиатуры: ФФНР, ОНР, ЗПР, ОВЗ и т.д. При этом первое упоминание таких аббревиатур указывается в круглых скобках только после полного наименования, в дальнейшем тексте они употребляются без расшифровки. Например: «Словарный запас детей с общим недоразвитием речи (далее – ОНР) характеризуется следующими особенностями».
7. В тексте работы могут быть использованы следующие общепринятые сокращения слов:
в ссылках: с. (страница), см. (смотри), ср. (сравни), напр. (например);
после перечисления: т.е. (то есть), и т.д. (и так далее), и т.п. (и тому подобное), и др. (и другие), и пр. (и прочие);
при обозначении цифрами веков и годов: в. (век), вв. (века), г. (год), гг. (года).
Слова: и другие, и тому подобное, и прочие, так называемый, так как, например, около, таким образом, внутри текста не сокращают.
При использовании заимствованного материала в тексте работы применены ссылки, причем однотипные. Все таблицы и рисунки имеют нумерацию и названия. На все таблицы и рисунки даны ссылки в тексте.

Образцы оформления рисунков

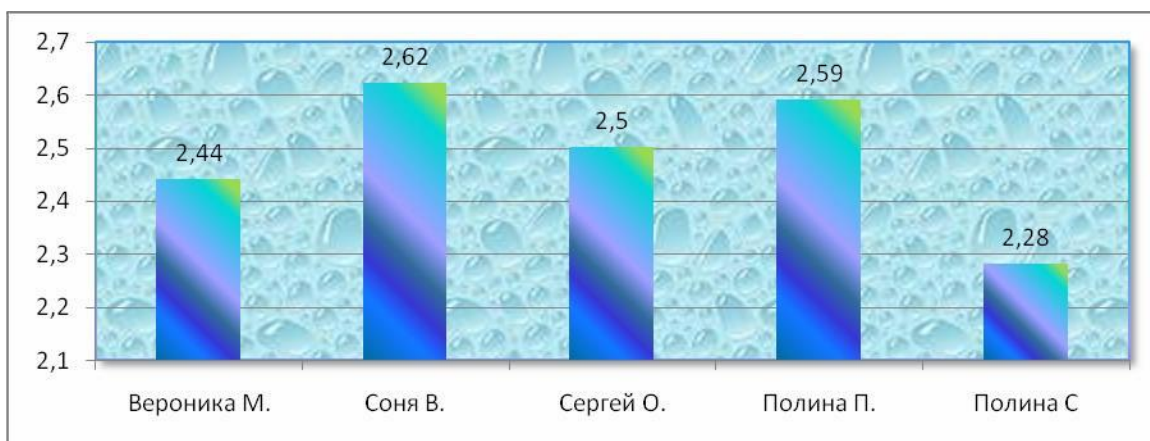
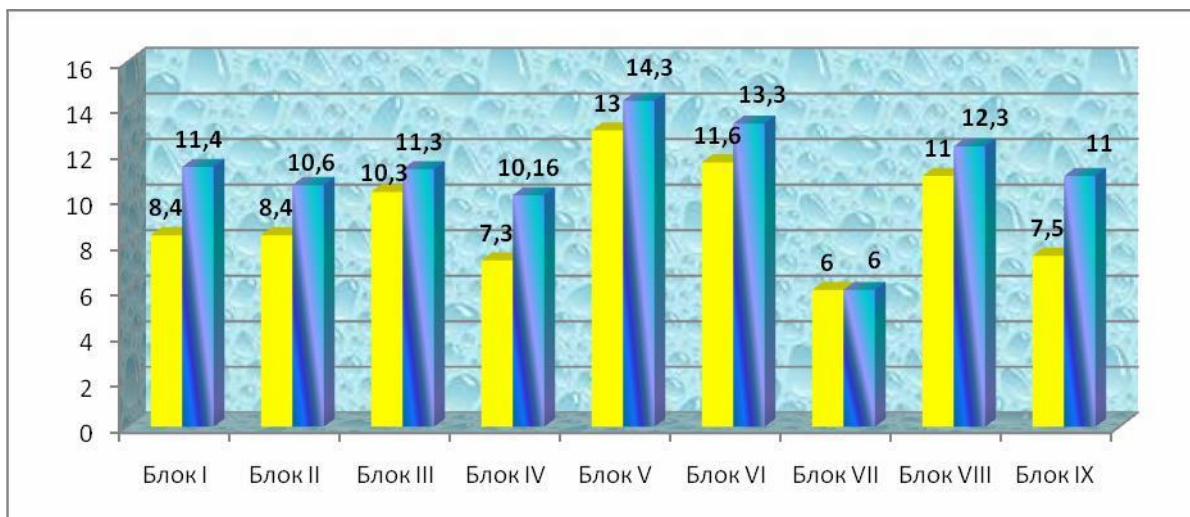


Рис. 1. Результаты выполнения заданий детьми группы № 1 на этапе констатирующего эксперимента (в средних баллах).





 - до формирующего эксперимента
 - после формирующего эксперимента

Рис. 6. Сравнительная оценка выполнения заданий блоков методики детьми экспериментальной группы до и после проведения формирующего эксперимента (в средних баллах).

Образцы оформления таблиц

Таблица 1

Уровневая оценка сформированности мелодико – интонационной стороны речи

Уровни	Баллы
Высокий	2,50 – 2,62
Средний	1,94 – 2,49
Низкий	1,46 – 1,93

Таблица 2

Количественное распределение детей группы № 1 и группы № 2 по уровням сформированности мелодико – интонационной стороны речи
(констатирующий эксперимент)

Уровень	Количество детей	
	Группа № 1	Группа № 2
Высокий	3	-
Средний	2	3
Низкий	-	2

Список литературы оформляется в алфавитном порядке. Список обязательно должен быть пронумерован. Каждый источник упоминается в списке один раз, вне зависимости от того, как часто на него делается ссылка в тексте работы. Источники располагаются в алфавитном порядке, произведения одного автора расставляются в списке по алфавиту заглавий.

Официальные документы ставятся в начале списка в определенном порядке: Конституции; Кодексы; Законы; Указы Президента; Постановление Правительства; другие нормативные акты (письма, приказы и т. д.). Внутри каждой группы документы располагаются в хронологическом порядке.

Литература на иностранных языках ставится в конце списка после литературы на русском языке, образуя дополнительный алфавитный ряд.

Для каждого документа предусмотрены следующие элементы библиографической характеристики: фамилия автора, инициалы; название; подзаголовочные сведения (учебник, учебное пособие, словарь и т. д.); выходные сведения (место издания, издательство, год издания); количественная характеристика (общее количество страниц в книге).

По всему тексту работы должны присутствовать **СНОСКИ**: из какого источника взята информация, оформляется следующим образом [36, с. 10].

Если ссылка дается без цитаты, то оформляется она так - [36].

Примеры библиографического оформления всех видов печатных изданий:

Книги с одним автором

1. Атаманчук, Г. В. Сущность государственной службы: История, теория, закон, практика / Г. В. Атаманчук. - М.: РАГС, 2003. - 268 с.

Книги с двумя авторами

1. Ершов, А. Д. Информационное управление в таможенной системе / А. Д. Ершов, П. С. Конопаева. - СПб.: Знание, 2002. - 232 с.

Книги трех авторов

1. Кибанов, А. Я. Управление персоналом: регламентация труда: учеб. пособие для вузов / А. Я. Кибанов, Г. А. Мамед-Заде, Т. А. Родкина. - М.: Экзамен, 2000. - 575 с.

Книги четырех авторов

1. Управленческая деятельность: структура, функции, навыки персонала / К. Д. Скрипник [и др.]. - М.: Приор, 1999. - 189 с.

Книги, описанные под заглавием

1. Управление персоналом: учеб.пособие / С. И. Самыгин [и др.]; под ред. С. И. Самыгина. - Ростов-на-Дону: Феникс, 2001. - 511 с.

Словари и энциклопедии

1. Социальная философия: словарь / под общ.ред. В. Е. Кемерова, Т. Х. Керимова. - М.: Академический Проект, 2003. - 588 с.

Статьи из сборников

1. Бакаева, О. Ю. Таможенные органы Российской Федерации как субъекты таможенного права / О. Ю. Бакаева, Г. В. Матвиенко // Таможенное право. - М.: Юрист, 2003. - С. 51-91.

Статьи из газет и журналов

1. Арсланов, Г. Реформы в Китае: Смена поколений / Г. Арсланов // Азия и Африка сегодня. - 2002. - N 4. - С. 2-6.

Описания официальных документов

1. О базовой стоимости социального набора: Федеральный Закон от 4 февраля 1999 N 21-ФЗ // Российская газ. - 1999. - 11.02. - С. 4

Электронные ресурсы

1. Российская государственная библиотека [Электронный ресурс] / Центр информ. технологий РГБ; ред. Власенко Т. В.; Web-мастер Козлова Н. В. — Электрон.дан. — М.: Рос.гос. б-ка, 1997 — Режим доступа: <http://www.rsl.ru>, свободный. — Загл. с экрана. — Яз. рус., англ.

Рецензирование выпускной квалификационной работы

После представления законченной и оформленной работы руководитель проверяет ее и дает письменный отзыв о выполненной выпускной квалификационной работе, в котором всесторонне характеризует работу, указывая:

- актуальность темы;
- соответствие содержания выпускной бакалаврской работы целевой установке и направлению подготовки;
- научный уровень, полноту и качество разработки темы;
- степень самостоятельности, личного творчества, инициативы студента;
- полноту использования материалов, источников и литературы;
- умение работать с литературой, производить расчеты, анализировать, обобщать, делать научные и практические выводы;
- грамотность изложения материала;
- обоснованность использованных методов исследования;
- правильность оформления работы;
- ценность выводов;
- целесообразность и обоснованность практических предложений.

В отзыве научный руководитель отмечает достоинства работы и обращает внимание на имеющиеся недостатки. В заключение он высказывает свое мнение о профессиональном уровне подготовки студента, уровне сформированности общепрофессиональных и профессиональных компетенций, продемонстрированных в работе (высокий, достаточный, необходимый, низкий), о допуске выпускной квалификационной работы к

защите и выставляет свою оценку (отлично, хорошо, удовлетворительно, неудовлетворительно).

Допущенная к защите ВКР передается рецензенту, назначенному из числа преподавателей университета (смежных кафедр) и внешних специалистов сторонних организаций, квалификация которых соответствует профилю ВКР. В рецензии должны быть отмечены актуальность темы, полнота использования источников и литературы, глубина их анализа, наличие собственной точки зрения автора, эффективность выбранной методики исследования, степень обоснованности выводов и достоверности полученных результатов, практическая и теоретическая значимость работы. В рецензии также дается развернутая характеристика каждого раздела работы с выделением положительных сторон и недостатков. В заключении рецензент излагает свою точку зрения об общем уровне выпускной квалификационной работы высказывает свое мнение о профессиональном уровне подготовки студента, уровне сформированности профессиональных компетенций, и дает оценку работы (отлично, хорошо, удовлетворительно, неудовлетворительно).

Защита выпускной квалификационной работы

Защита выпускной квалификационной работы проводится в сроки, установленные графиком учебного процесса высшего учебного заведения, на открытом заседании Государственной экзаменационной комиссии (ГЭК).

Защита начинается с представления защищающегося, объявления темы его работы. Студенту предоставляется слово для доклада в течение 10 минут.

В докладе следует обратить внимание только на наиболее значимые моменты, позволяющие раскрыть тему ВКР.

После завершения доклада члены ГЭК задают студенту вопросы. Далее председательствующий предоставляет слово научному руководителю студента. Руководитель работы дает свой отзыв. Рецензент характеризует и оценивает работу. Выступления руководителя и рецензента при необходимости могут быть заменены зачитыванием соответствующих отзывов. Студент отвечает на замечания рецензента, после чего члены ГЭК высказывают свои суждения о защищаемой работе. В дискуссии могут принять участие и присутствующие на защите преподаватели. После чего процедура защиты выпускной квалификационной работы считается оконченной.

После защиты всех работ, члены ГЭК обсуждают работы и выставляют коллективные оценки. Оценка выставляется по четырехбалльной системе: отлично, хорошо, удовлетворительно, неудовлетворительно. Руководитель и рецензент могут принимать участие в обсуждении, но в настоящее время их голос имеет только совещательное значение.

Оценка за ВКР заносится в зачетную книжку студента и подтверждается подписями председателя и членов ГЭК. Результаты заседания ГЭК по каждой защите оформляют протоколом, который секретарь ГЭК заносит в специальную книгу протоколов ГЭК. Протоколы подписывают председатель ГЭК и члены комиссии.

Для студентов, не защитивших выпускную квалификационную работу в установленные сроки по уважительной причине (которая подтверждена

документально) может быть организована специальная защита в дни графика заседания комиссии.

5. Фонд оценочных средств государственной итоговой аттестации

5.1. Перечень компетенций образовательной программы, проверяемых в ходе государственного экзамена

В соответствии с требованиями ФГОС ВО (утв. приказом Минобрнауки России от 01.10.2015 г. № 1087) по направлению подготовки 44.03.03 «Специальное (дефектологическое) образование», профиль – «Логопедия» в ходе государственного экзамена проверяется освоение выпускниками следующих компетенций:

а) общекультурные (ОК)

- способность использовать философские, социогуманитарные, естественнонаучные знания для формирования научного мировоззрения и ориентирования в современном информационном пространстве (ОК-1);
- готовность совершенствовать свою речевую культуру (ОК-2);
- способность анализировать закономерности исторического процесса, осмыслять и анализировать профессионально и личностно значимые социокультурные проблемы, осознавать и выражать собственную мировоззренческую и гражданскую позицию (ОК-3);
- способность использовать базовые экономические и правовые знания в социальной и профессиональной сферах (ОК-4);
- способность к коммуникации в устной и письменной формах на русском и иностранном языке для решения задач профессионального общения, межличностного и межкультурного взаимодействия (ОК-5);
- способность к социальному взаимодействию и сотрудничеству в социальной и профессиональной сферах с соблюдением этических и социальных норм (ОК-6);
- способность к самообразованию и социально-профессиональной мобильности (ОК-7);
- готовность укреплять здоровье, поддерживать должный уровень физической подготовленности для обеспечения полноценной социальной и профессиональной деятельности (ОК-8);
- способность использовать приемы первой помощи, методы защиты в условиях чрезвычайных ситуаций (ОК-9).

б) общепрофессиональные (ОПК):

- готовность сознавать социальную значимость своей профессии, мотивацией к осуществлению профессиональной деятельности (ОПК-1);
- готовность осуществлять профессиональную деятельность в соответствии с нормативно-правовыми документами (ОПК-2);
- способность осуществлять образовательно-коррекционный процесс с учетом психофизических, возрастных особенностей и индивидуальных образовательных потребностей обучающихся (ОПК-3);
- готовность к осуществлению психолого-педагогического сопровождения образовательного процесса, социализации и профессионального

самоопределения обучающихся, в том числе лиц с ограниченными возможностями здоровья (ОПК-4);

- способность использовать в профессиональной деятельности современные компьютерные и информационные технологии (ОПК-5).

в) профессиональные (ПК):

- способность к рациональному выбору и реализации коррекционно-образовательных программ на основе лично-ориентированного и индивидуально-дифференцированного подходов к лицам с ограниченными возможностями здоровья (ПК-1);

- готовность к организации коррекционно-развивающей образовательной среды, выбору и использованию методического и технического обеспечения, осуществлению коррекционно-педагогической деятельности в организациях образования, здравоохранения и социальной защиты (ПК-2);

- готовность к планированию образовательно-коррекционной работы с учетом структуры нарушения, актуального состояния и потенциальных возможностей лиц с ограниченными возможностями здоровья (ПК-3);

- способность к организации, совершенствованию и анализу собственной образовательно-коррекционной деятельности (ПК-4);

- способность к проведению психолого-педагогического обследования лиц с ограниченными возможностями здоровья, анализу результатов комплексного медико-психолого-педагогического обследования лиц с ограниченными возможностями здоровья на основе использования клинико-психолого-педагогических классификаций нарушений развития (ПК-5);

- способность осуществлять мониторинг достижения планируемых результатов образовательно-коррекционной работы (ПК-6);

- готовность к психолого-педагогическому сопровождению семей лиц с ограниченными возможностями здоровья и взаимодействию с ближайшим заинтересованным окружением (ПК-7);

- способность к реализации дефектологических, педагогических, психологических, лингвистических, медико-биологических знаний для постановки и решения исследовательских задач в профессиональной деятельности (ПК-8);

- способность использовать методы психолого-педагогического исследования, основы математической обработки информации, формулировать выводы, представлять результаты исследования (ПК-9);

- способность проводить работу по духовно-нравственному, эстетическому развитию лиц с ограниченными возможностями здоровья, приобщению их к историческим ценностям и достижениям отечественной и мировой культуры (ПК-10);

- способность к взаимодействию с общественными и социальными организациями, учреждениями образования, здравоохранения, культуры, с целью формирования и укрепления толерантного сознания и поведения по отношению к лицам с ограниченными возможностями здоровья (ПК-11).

Планируемые результаты прохождения государственного экзамена, соотнесенные с планируемыми результатами освоения ОПОП.

Для компетенции ОК-1 - способность использовать философские, социогуманитарные, естественнонаучные знания для формирования научного мировоззрения и ориентирования в современном информационном пространстве

В результате прохождения государственного экзамена при освоении компетенции студент должен:
Знать:
- основные понятия философских, социогуманитарных, естественнонаучных категорий.
Уметь:
- анализировать различные социальные ситуации с применением философских, социогуманитарных, естественнонаучных знаний.
Владеть:
- навыками ориентировки в информационном пространстве, опираясь на философские, социогуманитарные, естественнонаучные знания.

Для компетенции ОК-2 - готовность совершенствовать свою речевую культуру

В результате прохождения государственного экзамена при освоении компетенции студент должен:
Знать:
- нормы современного русского языка (орфоэпии, лексики, грамматики).
Уметь:
- свободно излагать свои мысли в устной и письменной форме на государственном языке.
Владеть:
- способность к организации и планированию своей деятельности, лингвистическими умениями, коммуникативными компетенциями.

Для компетенции ОК-3 - способность анализировать закономерности исторического процесса, осмыслять и анализировать профессионально и лично значимые социокультурные проблемы, осознавать и выражать собственную мировоззренческую и гражданскую позицию

В результате прохождения государственного экзамена при освоении компетенции студент должен:
Знать:
- социокультурные проблемы, стоявшие на том или ином историческом отрезке развития общества в сравнении с современными проблемами.
Уметь:
- выделять мировоззренческие, социально и лично значимые проблемы, толерантно воспринимать мировоззренческие, социальные и культурные различия, грамотно формулировать свои мысли и аргументировать точку зрения, использовать полученные знания в профессиональной и общественной деятельности.
Владеть:
- навыками самостоятельного выделения и анализа значимых социокультурных проблем для выражения собственной гражданской позиции.

Для компетенции ОК-4 - способность использовать базовые экономические и правовые знания в социальной и профессиональной сферах

В результате прохождения государственного экзамена при освоении компетенции студент должен:
Знать:
- теоретические основы экономических и правовых знаний.
Уметь:

- проводить анализ содержания нормативных документов, регламентирующих деятельность образовательной организации.

Владеть:

- навыками изучения и анализа правовых процессов в современном праве, различными методами решения правовых задач в конкретных ситуациях.

Для компетенции ОК-5 - способность к коммуникации в устной и письменной формах на русском и иностранном языке для решения задач профессионального общения, межличностного и межкультурного взаимодействия

В результате прохождения государственного экзамена при освоении компетенции студент должен:

Знать:

- специфику отражения психических и неврологических механизмов в языковых структурах;

- специфику и структуру межкультурной компетентности.

Уметь:

- использовать полученные знания в профессиональной деятельности.

Владеть:

- навыками эффективной коммуникации с лицами с ОВЗ, членами их семей и другими участниками образовательного процесса как партнёрами по общению.

Для компетенции ОК-6 - способность к социальному взаимодействию и сотрудничеству в социальной и профессиональной сферах с соблюдением этических и социальных норм

В результате прохождения государственного экзамена при освоении компетенции студент должен:

Знать:

- нравственные требования к профессиональной деятельности учителя-дефектолога.

Уметь:

- использовать полученные знания в профессиональной деятельности.

Владеть:

- навыками осуществления психолого-педагогического сопровождения социализации обучающихся, в том числе лиц с ограниченными возможностями здоровья.

Для компетенции ОК-7 - способность к самообразованию и социально-профессиональной мобильности

В результате прохождения государственного экзамена при освоении компетенции студент должен:

Знать:

- нормы социального поведения, принципы и модели социального взаимодействия.

Уметь:

- анализировать механизм и формы взаимосвязи специалистов, участвующих в коррекционной психолого-педагогической работе.

Владеть:

- способностью к критической самооценке, повышению собственной компетентности в области профессиональной деятельности.

Для компетенции ОК-8 - готовность укреплять здоровье, поддерживать должный уровень физической подготовленности для обеспечения полноценной социальной и профессиональной деятельности

В результате прохождения государственного экзамена при освоении компетенции студент должен:

Знать:

- социальную роль физической подготовки для реализации процесса самоопределения, саморазвития, самосовершенствования и готовности к профессиональной деятельности.

Уметь:

- поддерживать должный уровень физической подготовки для реализации основных целей специального образования лиц с ОВЗ.

Владеть:

- способами подбора и применения современных научно-обоснованных средств и методов здоровьесберегающих технологий физической культуры адекватно поставленным задачам.

Для компетенции **ОК-9 - способность использовать приемы первой помощи, методы защиты в условиях чрезвычайных ситуаций**

В результате прохождения государственного экзамена при освоении компетенции студент должен:

Знать:

- признаки неотложных состояний, причины их вызывающие и приемы оказания первой медицинской помощи при несчастных случаях и травмах.

Уметь:

- выбирать методы защиты от чрезвычайных ситуаций применительно к сфере своей профессиональной деятельности.

Владеть:

- понятийно-терминологическим аппаратом в области безопасности.

Для компетенции **ОПК-1 - готовность сознавать социальную значимость своей профессии, мотивацией к осуществлению профессиональной деятельности**

В результате прохождения государственного экзамена при освоении компетенции студент должен:

Знать:

- ценностные основы профессиональной деятельности в сфере специального образования.

Уметь:

- аргументировать выбор профессии логопеда как приоритетной для решения социальных задач.

Владеть:

- мотивацией к осуществлению профессиональной деятельности в сфере образования, способами аргументации значимости своей профессиональной деятельности.

Для компетенции **ОПК-2 - готовность осуществлять профессиональную деятельность в соответствии с нормативно-правовыми документами**

В результате прохождения государственного экзамена при освоении компетенции студент должен:

Знать:

- современные проблемы в области нормативно- правового обеспечения профессиональной деятельности логопеда.

Уметь:

- находить нужные нормативно-правовые документы и ссылаться на них при решении профессиональных задач.

Владеть:

- начальными навыками осуществления профессиональной деятельности в соответствии с нормативно- правовыми документами.

Для компетенции **ОПК-3 - способность осуществлять образовательно-коррекционный процесс с учетом психофизических, возрастных особенностей и индивидуальных образовательных потребностей обучающихся**

В результате прохождения государственного экзамена при освоении компетенции студент должен:

Знать:

- содержание учебных дисциплин, раскрывающих медико-биологические,

физиологические, психологические основы развития ребенка.
Уметь:
- использовать знания медицинских, психологических, педагогических дисциплин в организации образования, обучающихся с ОВЗ. Владеет: навыками осуществления образовательно- коррекционного процесса с учетом психофизических, возрастных особенностей и индивидуальных образовательных потребностей обучающихся.
Владеть:
- навыками осуществления образовательно- коррекционного процесса с учетом психофизических, возрастных особенностей и индивидуальных образовательных потребностей обучающихся.

Для компетенции ОПК-4 - готовность к осуществлению психолого-педагогического сопровождения образовательного процесса, социализации и профессионального самоопределения обучающихся, в том числе лиц с ограниченными возможностями здоровья

В результате прохождения государственного экзамена при освоении компетенции студент должен:
Знать:
- требования к учебным достижениям (в соответствии с общеобразовательной или адаптированной основной общеобразовательной/образовательной программой).
Уметь:
- учитывать уровень психосоциального развития ребенка с ОВЗ и нарушениями речи при планировании направлений и конкретных мероприятий, реализуемых в процессе их сопровождения.
Владеть:
- первичными навыками реализации диагностического, коррекционного, и профилактического направлений психолого-педагогического сопровождения детей.

Для компетенции ОПК-5 - способность использовать в профессиональной деятельности современные компьютерные и информационные технологии

В результате прохождения государственного экзамена при освоении компетенции студент должен:
Знать:
- основные информационные ресурсы, позволяющие решать задачи в сфере профессиональной деятельности и самообразования.
Уметь:
- использовать компьютерные, информационные технологии для решения задач профессиональной деятельности и самообразования.
Владеть:
- навыками пользования персональным компьютером, информационного поиска, способен использовать компьютерные, информационные технологии для саморазвития.

Для компетенции ПК-1 - способность к рациональному выбору и реализации коррекционно-образовательных программ на основе личностно-ориентированного и индивидуально-дифференцированного подходов к лицам с ограниченными возможностями здоровья

В результате прохождения государственного экзамена при освоении компетенции студент должен:
Знать:
- ценностные основы профессиональной деятельности в сфере специального образования.
Уметь:
- аргументировать выбор профессии логопеда как приоритетной для решения социальных задач.
Владеть:

- мотивацией к осуществлению профессиональной деятельности в сфере образования, способами аргументации значимости своей профессиональной деятельности.

Для компетенции ПК-2 - готовность к организации коррекционно-развивающей образовательной среды, выбору и использованию методического и технического обеспечения, осуществлению коррекционно-педагогической деятельности в организациях образования, здравоохранения и социальной защиты

В результате прохождения государственного экзамена при освоении компетенции студент должен:

Знать:

- актуальные технологии обучения лиц с ОВЗ.

Уметь:

- использовать активные и интерактивные методы обучения лиц с ОВЗ.

Владеть:

- основами использования различных средств коммуникации в разных видах профессиональной деятельности.

Для компетенции ПК-3 - готовность к планированию образовательно-коррекционной работы с учетом структуры нарушения, актуального состояния и потенциальных возможностей лиц с ограниченными возможностями здоровья

В результате прохождения государственного экзамена при освоении компетенции студент должен:

Знать:

- сущность, содержание, структуру образовательных процессов и систем, педагогические технологии и инновационные процессы в сфере общего и специального образования.

Уметь:

- проектировать педагогический процесс, ориентированный на решение современных задач конкретной образовательной ступени.

Владеть:

- основами использования различных средств коммуникации в разных видах профессиональной деятельности.

Для компетенции ПК-4 - способность к организации, совершенствованию и анализу собственной образовательно-коррекционной деятельности

В результате прохождения государственного экзамена при освоении компетенции студент должен:

Знать:

- сущность, содержание, структуру образовательных процессов и систем, педагогические технологии и инновационные процессы в сфере общего и специального образования.

Уметь:

- работать в команде специалистов разного профиля по созданию условий медико-психолого-педагогического сопровождения детей с ОВЗ.

Владеть:

- мотивацией к осуществлению профессиональной деятельности в сфере образования, способами аргументации значимости своей профессиональной деятельности.

Для компетенции ПК-5 - способность к проведению психолого-педагогического обследования лиц с ограниченными возможностями здоровья, анализу результатов комплексного медико-психолого-педагогического обследования лиц с ограниченными возможностями здоровья на основе использования клинико-психолого-педагогических классификаций нарушений развития

В результате прохождения государственного экзамена при освоении компетенции студент должен:

Знать:
- методы, приемы и содержание комплексного медико-психолого-педагогического обследования детей с нарушениями речи и критерии дифференциальной диагностики речевых и неречевых нарушений.
Уметь:
- использовать полученные знания при анализе результатов медико-психолого-педагогического обследования детей с нарушениями речи и осуществлении дифференциальной диагностики речевых и неречевых нарушений.
Владеть:
- основами осуществления комплексного психолого-логопедического обследования лиц с различными нарушениями речи.

Для компетенции ПК-6 - способность осуществлять мониторинг достижения планируемых результатов образовательно-коррекционной работы

В результате прохождения государственного экзамена при освоении компетенции студент должен:
Знать:
- критерии мониторинга эффективности коррекционно-образовательной и логопедической работы для детей с нарушениями речи.
Уметь:
- соотносить результаты диагностической оценки состояния речевого развития, разных сфер деятельности и психики в отношении детей с нарушениями речи.
Владеть:
- навыками организации собственного мониторинга достижений планируемых результатов работы за детьми с нарушениями речи.

Для компетенции ПК-7 - готовность к психолого-педагогическому сопровождению семей лиц с ограниченными возможностями здоровья и взаимодействию с ближайшим заинтересованным окружением

В результате прохождения государственного экзамена при освоении компетенции студент должен:
Знать:
- основные требования к учебным достижениям и психологическому развитию детей.
Уметь:
- оценивать микросоциальные условия, в которых растет ребенок с нарушениями речи, родительские и педагогические позиции по отношению к нему, наличие коррекционной помощи.
Владеть:
- первичными навыками донесения необходимой информации до родителей детей с нарушениями речи.

Для компетенции ПК-8 - способность к реализации дефектологических, педагогических, психологических, лингвистических, медико-биологических знаний для постановки и решения исследовательских задач в профессиональной деятельности

В результате прохождения государственного экзамена при освоении компетенции студент должен:
Знать:
- общие методические аспекты обучения лиц с ОВЗ: цели, задачи, принципы, методы, приемы организационные формы, коррекционную направленность.
Уметь:
- применять полученные теоретические общепрофессиональные знания как базовые при освоении дисциплин и компетенций профильной подготовки.
Владеть:
- основами профессиональной деятельности с учетом современных методов оздоровления лиц с ограниченными возможностями здоровья.

Для компетенции **ПК-9 - способность использовать методы психолого-педагогического исследования, основы математической обработки информации, формулировать выводы, представлять результаты исследования**

В результате прохождения государственного экзамена при освоении компетенции студент должен:
Знать:
- методы проведения специальных психолого-педагогических исследований.
Уметь:
- работать с компьютером, с глобальными и локальными поисковыми системами, традиционными носителями информации.
Владеть:
- применять полученные теоретические общепрофессиональные знания как базовые при освоении дисциплин и компетенций профильной подготовки.

Для компетенции **ПК-10 - способность проводить работу по духовно-нравственному, эстетическому развитию лиц с ограниченными возможностями здоровья, приобщению их к историческим ценностям и достижениям отечественной и мировой культуры**

В результате прохождения государственного экзамена при освоении компетенции студент должен:
Знать:
- культурные и духовно-нравственные нормы и ценности современного общества для реализации просветительской работы с лицами с ОВЗ и их семьями.
Уметь:
- планировать и осуществлять культурно-просветительскую работу с лиц с ОВЗ для повышения социокультурной адаптивности.
Владеть:
- навыками решения практических задач, связанные с социокультурными и духовно-нравственными процессами современного общества по реализации просветительской работы с лицами с ОВЗ.

Для компетенции **ПК-11 - способность к взаимодействию с общественными и социальными организациями, учреждениями образования, здравоохранения, культуры, с целью формирования и укрепления толерантного сознания и поведения по отношению к лицам с ограниченными возможностями здоровья**

В результате прохождения государственного экзамена при освоении компетенции студент должен:
Знать:
- основы просветительской деятельности по формированию толерантного отношения к лицам с ОВЗ.
Уметь:
- использовать усвоенные знания в процессе взаимодействия с учреждениями здравоохранения, образования и культуры для формирования толерантного отношения к лицам с ОВЗ.
Владеть:
- навыками культурно-просветительской работы с общественными и социальными организациями, учреждениями здравоохранения, образования и культуры.

5.2. Фонд оценочных средств государственного экзамена

5.2.1. Описание показателей, критериев и шкалы оценивания уровня освоения компетенций

Компетенция	Показатели сформированности	Шкала оценивания, критерии оценивания сформированности компетенции			
		Не освоена	Освоена частично	Освоена в	Освоена

	компетенций	(неудовлетворительно)	(удовлетворительно)	основном (хорошо)	(отлично)
1	2	3	4	5	6
ОК-1 - способность использовать философские, социогуманитарные, естественнонаучные знания для формирования научного мировоззрения и ориентирования в современном информационном пространстве	<u>Знать:</u> основные понятия философских, социогуманитарных, естественнонаучных категорий;	<u>Знать:</u> затрудняется сформулировать основные понятия философских, социогуманитарных, естественнонаучных категорий;	<u>Знать:</u> формулирует основные понятия философских, социогуманитарных, естественнонаучных категорий, но не в полном объеме;	<u>Знать:</u> формулирует (с небольшими ошибками) основные понятия философских, социогуманитарных, естественнонаучных категорий;	<u>Знать:</u> без ошибок формулирует основные понятия философских, социогуманитарных, естественнонаучных категорий;
	<u>Уметь:</u> анализировать различные социальные ситуации с применением философских, социогуманитарных, естественнонаучных знаний;	<u>Уметь:</u> не демонстрирует основные умения;	<u>Уметь:</u> не демонстрирует глубокого понимания материала;	<u>Уметь:</u> демонстрирует умение анализировать различные социальные ситуации с применением философских, социогуманитарных, естественнонаучных знаний;	<u>Уметь:</u> свободно демонстрирует умения анализировать различные социальные ситуации с применением философских, социогуманитарных, естественнонаучных знаний;
	<u>Владеть:</u> навыками ориентировки в информационном пространстве, опираясь на философские, социогуманитарные, естественнонаучные знания;	<u>Владеть:</u> не владеет основными навыками ориентировки в информационном пространстве, опираясь на философские, социогуманитарные, естественнонаучные знания;	<u>Владеть:</u> владеет основными навыками ориентировки в информационном пространстве, опираясь на философские, социогуманитарные, естественнонаучные знания допускает ошибки;	<u>Владеть:</u> уверенно владеет основными навыками ориентировки в информационном пространстве, опираясь на философские, социогуманитарные, естественнонаучные знания, допускает неточности;	<u>Владеть:</u> владеет системой ориентировки в информационном пространстве, опираясь на философские, социогуманитарные, естественнонаучные знания;
ОК-2 - готовность совершенствовать свою речевую культуру	<u>Знать:</u> нормы современного русского языка (орфоэпии, лексики, грамматики);	<u>Знать:</u> не знает основные нормы современного русского языка;	<u>Знать:</u> формулирует основные нормы орфоэпии, лексики, грамматики родного языка;	<u>Знать:</u> уверенно знает нормы современного русского языка (орфоэпии, лексики, грамматики);	<u>Знать:</u> без ошибок формулирует нормы орфоэпии, лексики, грамматики родного языка;
	<u>Уметь:</u> свободно излагать свои мысли в устной и письменной форме на государственном языке;	<u>Уметь:</u> не демонстрирует основные умения, в речи много аграмматизмов, недостаточная терминологическая база;	<u>Уметь:</u> не умеет излагать свои мысли в устной и письменной речи, допускает ошибки;	<u>Уметь:</u> излагает с свои мысли в устной и письменной форме на государственном языке, допускает незначительные ошибки;	<u>Уметь:</u> свободно излагает свои мысли в устной и письменной форме на государственном языке;
	<u>Владеть:</u> способностью к организации и планированию своей деятельности, лингвистическими	<u>Владеть:</u> не владеет способностью к организации и	<u>Владеть:</u> владеет способностью к организации и планированию своей	<u>Владеть:</u> уверенно владеет способностью к организации и	<u>Владеть:</u> свободно владеет способностью к организации и

	умениями, коммуникативными компетенциями;	планированию своей деятельности, не обладает лингвистическим и умениями, коммуникативными компетенциями;	деятельности, лингвистическими умениями, но не обладает коммуникативными компетенциями;	планированию своей деятельности, лингвистическими умениями, коммуникативным и компетенциями;	планированию своей деятельности, лингвистическими умениями, коммуникативным и компетенциями;
ОК-3 - способность анализировать закономерности исторического процесса, осмыслить и анализировать профессионально и лично значимые социокультурные проблемы, осознавать и выражать собственную мировоззренческую и гражданскую позицию	<u>Знать:</u> социокультурные проблемы, стоявшие на том или ином историческом отрезке развития общества в сравнении с современными проблемами;	<u>Знать:</u> не знает основные социокультурные проблемы, стоявшие на том или ином историческом отрезке развития общества в сравнении с современными проблемами;	<u>Знать:</u> формулирует основные социокультурные проблемы, но не в полном объеме;	<u>Знать:</u> уверенно формулирует социокультурные проблемы, стоявшие на том или ином историческом отрезке развития общества в сравнении с современными проблемами;	<u>Знать:</u> без ошибок формулирует социокультурные проблемы, стоявшие на том или ином историческом отрезке развития общества в сравнении с современными проблемами;
	<u>Уметь:</u> выделять мировоззренческие, социально и лично значимые проблемы, толерантно воспринимать мировоззренческие, социальные и культурные различия, грамотно формулировать свои мысли и аргументировать точку зрения, использовать полученные знания в профессиональной и общественной деятельности;	<u>Уметь:</u> не демонстрирует основные умения;	<u>Уметь:</u> в основном демонстрирует основные умения;	<u>Уметь:</u> демонстрирует умения выделять мировоззренческие, социально и лично значимые проблемы стандартных ситуациях;	<u>Уметь:</u> свободно демонстрирует умения выделять мировоззренческие, социально и лично значимые проблемы, в том числе в нестандартных ситуациях;
	<u>Владеть:</u> навыками самостоятельного выделения и анализа значимых социокультурных проблем для выражения собственной гражданской позиции;	<u>Владеть:</u> не владеет навыками самостоятельного выделения и анализа значимых социокультурных проблем для выражения собственной гражданской позиции;	<u>Владеть:</u> владеет основными навыками самостоятельного выделения и анализа значимых социокультурных проблем, допускает ошибки;	<u>Владеть:</u> уверенно владеет навыками самостоятельного выделения и анализа значимых социокультурных проблем для выражения собственной гражданской позиции, с небольшими ошибками;	<u>Владеть:</u> свободно владеет навыками самостоятельного выделения и анализа значимых социокультурных проблем для выражения собственной гражданской позиции;
ОК-4 - способность использовать базовые экономические и правовые знания	<u>Знать:</u> теоретические основы экономических и правовых знаний;	<u>Знать:</u> затрудняется сформулировать положения и основы экономических и правовых знаний;	<u>Знать:</u> не в полном объеме формулирует основные экономические и правовые тезисы;	<u>Знать:</u> формулирует (с небольшими ошибками) основы экономических и правовых знаний;	<u>Знать:</u> без ошибок формулирует законы и принципы;
	<u>Уметь:</u> проводить анализ содержания нормативных документов,	<u>Уметь:</u> не демонстрирует основные умения;	<u>Уметь:</u> не демонстрирует глубокого понимания	<u>Уметь:</u> демонстрирует умения проводить анализ содержания	<u>Уметь:</u> свободно демонстрирует умения, в том

в социальной и профессиональной сферах	регламентирующей деятельность образовательной организации;		материала;	нормативных документов, регламентирующей деятельность образовательной организации в стандартных ситуациях;	числе в нестандартных ситуациях;
	<u>Владеть:</u> навыками изучения и анализа правовых процессов в современном праве, различными методами решения правовых задач в конкретных ситуациях;	<u>Владеть:</u> не владеет навыками изучения и анализа правовых процессов в современном праве;	<u>Владеть:</u> владеет основными методами изучения и анализа правовых процессов в современном праве, допускает ошибки;	<u>Владеть:</u> уверенно владеет основными методами изучения и анализа правовых процессов в современном праве, различными методами решения правовых задач в конкретных ситуациях;	<u>Владеть:</u> свободно владеет навыками изучения и анализа правовых процессов в современном праве, различными методами решения правовых задач в конкретных ситуациях;
ОК-5 - способность к коммуникации в устной и письменной формах на русском и иностранном языке для решения задач профессионального общения, межличностного и межкультурного взаимодействия	<u>Знать:</u> специфику отражения психических и неврологических механизмов в языковых структурах;	<u>Знать:</u> не знает специфику отражения психических и неврологических механизмов в языковых структурах;	<u>Знать:</u> не в полном объеме знает специфику отражения психических и неврологических механизмов в языковых структурах;	<u>Знать:</u> формулирует (с небольшими ошибками) специфику отражения психических и неврологических механизмов в языковых структурах;	<u>Знать:</u> без ошибок формулирует специфику отражения психических и неврологических механизмов в языковых структурах;
	<u>Знать:</u> специфику и структуру межкультурной компетентности;	<u>Знать:</u> не знает специфику и структуру межкультурной компетентности;	<u>Знать:</u> не в полном объеме знает специфику и структуру межкультурной компетентности;	<u>Знать:</u> с ошибками формулирует специфику и структуру межкультурной компетентности;	<u>Знать:</u> без ошибок формулирует специфику и структуру межкультурной компетентности;
	<u>Уметь:</u> использовать полученные знания в профессиональной деятельности;	<u>Уметь:</u> не использует полученные знания в профессиональной деятельности;	<u>Уметь:</u> не демонстрирует умение использовать полученные знания в профессиональной деятельности;	<u>Уметь:</u> демонстрирует умения полученные знания в профессиональной деятельности в стандартных ситуациях;	<u>Уметь:</u> свободно демонстрирует умения применять полученные знания в профессиональной деятельности;
	<u>Владеть:</u> навыками эффективной коммуникации с лицами с ОВЗ, членами их семей и другими участниками образовательного процесса как партнёрами по общению;	<u>Владеть:</u> не владеет навыками коммуникации с лицами с ОВЗ, членами их семей и другими участниками образовательного процесса;	<u>Владеть:</u> владеет основными навыками эффективной коммуникации с лицами с ОВЗ, членами их семей и другими участниками образовательного процесса;	<u>Владеть:</u> уверенно владеет навыками эффективной коммуникации с лицами с ОВЗ, членами их семей и другими участниками образовательного процесса как партнёрами по общению в конкретных ситуациях;	<u>Владеть:</u> свободно владеет навыками изучения и анализа правовых процессов в современном праве, различными методами решения правовых задач в конкретных ситуациях;
ОК-6 - способность к социальному взаимодействию и сотрудничеству	<u>Знать:</u> нравственные требования к деятельности учителя-дефектолога;	<u>Знать:</u> не знает нравственные требования к профессиональной деятельности учителя-дефектолога;	<u>Знать:</u> формулирует основные нравственные и этические требования к профессиональной деятельности учителя-дефектолога, но не в	<u>Знать:</u> знает нравственные требования к профессиональной деятельности учителя-дефектолога, но с небольшими ошибками	<u>Знать:</u> без ошибок формулирует нравственные требования к профессиональной деятельности учителя-дефектолога;

ничест ву в социал ьной и профес сионал ьной сферах с соблюд ением этичес ких и социал ьных норм			полном объеме;	формулирует этические нормы профессии;	
	<u>Уметь:</u> использовать полученные знания в профессиональной деятельности;	<u>Уметь:</u> не демонстрирует основные умения;	<u>Уметь:</u> не демонстрирует глубокого понимания материала;	<u>Уметь:</u> демонстрирует умения в стандартных ситуациях;	<u>Уметь:</u> свободно демонстрирует умения, в том числе в нестандартных ситуациях;
	<u>Владеть:</u> навыками осуществления психолого-педагогического сопровождения социализации обучающихся, в том числе лиц с ограниченными возможностями здоровья;	<u>Владеть:</u> не владеет навыками осуществления психолого-педагогического сопровождения социализации обучающихся, в том числе лиц с ограниченными возможностями здоровья;	<u>Владеть:</u> владеет основными навыками осуществления психолого-педагогического сопровождения социализации обучающихся, допускает ошибки при учете психофизических, возрастных особенностей, обучающихся с ОВЗ;	<u>Владеть:</u> уверенно владеет навыками осуществления психолого-педагогического сопровождения социализации обучающихся, в том числе лиц с ограниченными возможностями здоровья, допускает незначительные ошибки;	<u>Владеть:</u> владеет системой навыков осуществления психолого-педагогического сопровождения социализации обучающихся, в том числе лиц с ограниченными возможностями здоровья;
ОК-7 - способ ность к самооб разова нию и социал ьно- профес сионал ьной мобилю ности	<u>Знать:</u> нормы социального поведения, принципы и модели социального взаимодействия;	<u>Знать:</u> затрудняется сформулировать нормы социального поведения, принципы и модели социального взаимодействия;	<u>Знать:</u> формулирует основные положения (но не в полном объеме);	<u>Знать:</u> формулирует (с небольшими ошибками) нормы социального поведения, принципы и модели социального взаимодействия;	<u>Знать:</u> без ошибок формулирует нормы социального поведения, принципы и модели социального взаимодействия;
	<u>Уметь:</u> анализировать механизм и формы взаимосвязи специалистов, участвующих в коррекционной психолого-педагогической работе;	<u>Уметь:</u> не умеет анализировать механизм и формы взаимосвязи специалистов, участвующих в коррекционной психолого-педагогической работе;	<u>Уметь:</u> демонстрирует умение анализировать механизм и формы взаимосвязи специалистов, участвующих в коррекционной психолого-педагогической работе, делает ошибочные выводы;	<u>Уметь:</u> умеет анализировать механизм и формы взаимосвязи специалистов, участвующих в коррекционной психолого-педагогической работе, в основном делает верные выводы;	<u>Уметь:</u> свободно анализирует механизм и формы взаимосвязи специалистов, участвующих в коррекционной психолого-педагогической работе;
	<u>Владеть:</u> владеет способностью к критической самооценке, повышению собственной компетентности в области профессиональной деятельности;	<u>Владеть:</u> не владеет способностью к критической самооценке, повышению собственной компетентности в области профессиональной деятельности;	<u>Владеть:</u> неуверенно владеет способностью к критической самооценке, повышению собственной компетентности в области профессиональной деятельности;	<u>Владеть:</u> достаточно уверенно владеет способностью к критической самооценке, повышению собственной компетентности в области профессиональной деятельности;	<u>Владеть:</u> свободно владеет способностью к критической самооценке, повышению собственной компетентности в области профессиональной деятельности;
ОК-8 - готовн ость укрепл ять здоров ье, поддер живать должн	<u>Знать:</u> социальную роль физической подготовки для реализации процесса самоопределения, саморазвития, самосовершенствования и готовности к профессиональной деятельности;	<u>Знать:</u> не определяет социальную роль физической подготовки для реализации процесса самоопределения, саморазвития, самосовершенствования;	<u>Знать:</u> формулирует основные (но не в полном объеме) определения, факты, положения;	<u>Знать:</u> формулирует (с небольшими ошибками) определения понятий, факты, положения;	<u>Знать:</u> без ошибок формулирует социальную роль физической подготовки для реализации процесса самоопределения, саморазвития, самосовершенствования;

ый уровен ь физиче ской подгот овленн ости для обеспе чения полноц енной социал ьной и профес сионал ьной деятел ьности		вования и готовности к профессиональной деятельности;			вания и готовности к профессиональной деятельности;
	<u>Уметь:</u> поддерживать должный уровень физической подготовки для реализации основных целей специального образования лиц с ОВЗ;	<u>Уметь:</u> не демонстрирует основные умения;	<u>Уметь:</u> в основном демонстрирует основные умения;	<u>Уметь:</u> демонстрирует умения в стандартных ситуациях;	<u>Уметь:</u> свободно демонстрирует умения, в том числе в нестандартных ситуациях;
	<u>Владеть:</u> способами подбора и применения современных научно-обоснованных средств и методов здоровьесберегающих технологий физической культуры адекватно поставленным задачам;	<u>Владеть:</u> не владеет способами подбора и применения современных научно-обоснованных средств и методов здоровьесберегающих технологий физической культуры адекватно поставленным задачам;	<u>Владеть:</u> владеет основными способами подбора и применения современных научно-обоснованных средств и методов здоровьесберегающих технологий физической культуры адекватно поставленным задачам, допускает ошибки;	<u>Владеть:</u> уверенно владеет основными способами подбора и применения современных научно-обоснованных средств и методов здоровьесберегающих технологий физической культуры адекватно поставленным задачам;	<u>Владеть:</u> свободно владеет способами подбора и применения современных научно-обоснованных средств и методов здоровьесберегающих технологий физической культуры адекватно поставленным задачам;
ОК-9 - способ ность исполь зовать прием ы первой помощ и, методы защит ы в услови ях чрезвы чайны х ситуац ий	<u>Знать:</u> признаки неотложных состояний, причины их вызывающие и приемы оказания первой медицинской помощи при несчастных случаях и травмах;	<u>Знать:</u> затрудняется сформулировать признаки неотложных состояний, причины их вызывающие и приемы оказания первой медицинской помощи при несчастных случаях и травмах;	<u>Знать:</u> формулирует основные признаки неотложных состояний, причины их вызывающие и приемы оказания первой медицинской помощи при несчастных случаях и травмах (но не в полном объеме);	<u>Знать:</u> формулирует признаки неотложных состояний, причины их вызывающие и приемы оказания первой медицинской помощи при несчастных случаях и травмах (с небольшими ошибками);	<u>Знать:</u> без ошибок формулирует признаки неотложных состояний, причины их вызывающие и приемы оказания первой медицинской помощи при несчастных случаях и травмах;
	<u>Уметь:</u> выбирать методы защиты от чрезвычайных ситуаций применительно к сфере своей профессиональной деятельности;	<u>Уметь:</u> не умеет выбирать методы защиты от чрезвычайных ситуаций применительно к сфере своей профессиональной деятельности;	<u>Уметь:</u> с трудом выбирает методы защиты от чрезвычайных ситуаций применительно к сфере своей профессиональной деятельности;	<u>Уметь:</u> приводит основные методы защиты от чрезвычайных ситуаций применительно к сфере своей профессиональной деятельности;	<u>Уметь:</u> свободно демонстрирует умение выбирать методы защиты от чрезвычайных ситуаций применительно к сфере своей профессиональной деятельности;
	<u>Владеть:</u> понятийно-терминологическим аппаратом в области безопасности;	<u>Владеть:</u> не владеет понятийно-терминологическим аппаратом в области безопасности;	<u>Владеть:</u> неуверенно владеет понятийно-терминологическим аппаратом в области безопасности;	<u>Владеть:</u> уверенно владеет понятийно-терминологическим аппаратом в области безопасности;	<u>Владеть:</u> свободно владеет понятийно-терминологическим аппаратом в области безопасности;
ОПК-1 - готовно сть сознава ть социаль	<u>Знать:</u> ценностные основы профессиональной деятельности в сфере специального образования;	<u>Знать:</u> не определяет ценностные основы профессиональной деятельности в сфере	<u>Знать:</u> формулирует тезисы профессиональной деятельности в сфере специального образования (но не в полном объеме);	<u>Знать:</u> формулирует (с небольшими ошибками) положения профессиональной деятельности в	<u>Знать:</u> без ошибок формулирует ценностные основы профессиональной деятельности в сфере

ную значимость своей профессии, мотивацией к осуществлению профессиональной деятельности		специального образования;		сфере специального образования;	специального образования;
	<u>Уметь:</u> аргументировать выбор профессии логопеда как приоритетной для решения социальных задач;	<u>Уметь:</u> не демонстрирует основные умения;	<u>Уметь:</u> в основном демонстрирует основные умения;	<u>Уметь:</u> демонстрирует умения в стандартных ситуациях;	<u>Уметь:</u> свободно демонстрирует умения, в том числе в нестандартных ситуациях;
	<u>Владеть:</u> мотивацией к осуществлению профессиональной деятельности в сфере образования, способами аргументации значимости своей профессиональной деятельности;	<u>Владеть:</u> не обладает мотивацией к осуществлению профессиональной деятельности в сфере образования;	<u>Владеть:</u> владеет мотивацией к осуществлению профессиональной деятельности в сфере образования допускает ошибки при аргументации значимости своей профессиональной деятельности;	<u>Владеть:</u> уверенно владеет основными положениями аргументации значимости своей профессиональной деятельности;	<u>Владеть:</u> свободно владеет способами аргументации значимости своей профессиональной деятельности, а также мотивацией к осуществлению профессиональной деятельности;
ОПК-2 - готовность осуществлять профессиональную деятельность в соответствии с нормативными документами	<u>Знать:</u> современные проблемы в области нормативно-правового обеспечения профессиональной деятельности логопеда;	<u>Знать:</u> затрудняется сформулировать (современные проблемы в области нормативно-правового обеспечения профессиональной деятельности логопеда;	<u>Знать:</u> формулирует основные современные проблемы в области нормативно-правового обеспечения профессиональной деятельности логопеда;	<u>Знать:</u> формулирует (с небольшими ошибками) современные проблемы в области нормативно-правового обеспечения профессиональной деятельности логопеда;	<u>Знать:</u> без ошибок формулирует современные проблемы в области нормативно-правового обеспечения профессиональной деятельности логопеда;
	<u>Уметь:</u> находить нужные нормативно-правовые документы и ссылаться на них при решении профессиональных задач;	<u>Уметь:</u> не демонстрирует основные умения;	<u>Уметь:</u> не демонстрирует глубокого понимания материала;	<u>Уметь:</u> демонстрирует умения находить нужные нормативно-правовые документы, но не ссылается на них при решении профессиональных задач;	<u>Уметь:</u> свободно демонстрирует умения находить нужные нормативно-правовые документы и ссылаться на них при решении профессиональных задач;
	<u>Владеть:</u> начальными навыками осуществления профессиональной деятельности в соответствии с нормативно-правовыми документами;	<u>Владеть:</u> не владеет навыками осуществления профессиональной деятельности в соответствии с нормативно-правовыми документами;	<u>Владеть:</u> владеет основными навыками осуществления профессиональной деятельности в соответствии с нормативно-правовыми документами допускает ошибки;	<u>Владеть:</u> уверенно владеет основными навыками осуществления профессиональной деятельности в соответствии с нормативно-правовыми документами, допускает единичные ошибки;	<u>Владеть:</u> свободно владеет навыками осуществления профессиональной деятельности в соответствии с нормативно-правовыми документами;
ОПК-3 - способность осуществлять образовательно	<u>Знать:</u> содержание учебных дисциплин, раскрывающих медико-биологические, физиологические, психологические основы развития	<u>Знать:</u> не знает содержание учебных дисциплин, раскрывающих медико-биологические, физиологические	<u>Знать:</u> формулирует основное (но не в полном объеме) содержание учебных дисциплин;	<u>Знать:</u> знает содержание учебных дисциплин, раскрывающих медико-биологические,	<u>Знать:</u> без ошибок формулирует содержание учебных дисциплин, раскрывающих медико-биологические,

- коррекционный процесс с учетом психофизических, возрастных особенностей и индивидуальных образовательных потребностей обучающихся	ребенка;	, психологические основы развития ребенка;		психологические основы развития ребенка, но с небольшими ошибками;	физиологические, психологические основы развития ребенка;
	<u>Уметь:</u> использовать знания медицинских, психологических, педагогических дисциплин в организации образования, обучающихся с ОВЗ. Владеет: навыками осуществления образовательно-коррекционного процесса с учетом психофизических, возрастных особенностей и индивидуальных образовательных потребностей обучающихся;	<u>Уметь:</u> не демонстрирует основные умения;	<u>Уметь:</u> не демонстрирует глубокого понимания материала;	<u>Уметь:</u> демонстрирует умения в стандартных ситуациях;	<u>Уметь:</u> свободно демонстрирует умения, в том числе в нестандартных ситуациях;
	<u>Владеть:</u> владеет навыками осуществления образовательно-коррекционного процесса с учетом психофизических, возрастных особенностей и индивидуальных образовательных потребностей обучающихся;	<u>Владеть:</u> не владеет навыками осуществления образовательно-коррекционного процесса с учетом психофизических, возрастных особенностей и индивидуальных образовательных потребностей обучающихся;	<u>Владеть:</u> владеет основными методами навыками осуществления образовательно-коррекционного процесса, допускает ошибки в учете психофизических, возрастных особенностей и индивидуальных образовательных потребностей обучающихся;	<u>Владеть:</u> уверенно владеет навыками осуществления образовательно-коррекционного процесса с учетом психофизических, возрастных особенностей и индивидуальных образовательных потребностей обучающихся;	<u>Владеть:</u> владеет системой навыков осуществления образовательно-коррекционного процесса с учетом психофизических, возрастных особенностей и индивидуальных образовательных потребностей обучающихся;
ОПК-4 - готовность к осуществлению психолого-педагогического сопровождения образовательно-образовательного процесса, социализации и профессионального самоопределения	<u>Знать:</u> требования к учебным достижениям (в соответствии с общеобразовательной или адаптированной основной общеобразовательной/образовательной программой);	<u>Знать:</u> затрудняется сформулировать требования к учебным достижениям;	<u>Знать:</u> формулирует основные (но не в полном объеме) требования к учебным достижениям;	<u>Знать:</u> формулирует (с небольшими ошибками) требования к учебным достижениям;	<u>Знать:</u> без ошибок формулирует требования к учебным достижениям (в соответствии с общеобразовательной или адаптированной основной общеобразовательной/образовательной программой);
	<u>Уметь:</u> учитывать уровень психосоциального развития ребенка с ОВЗ и нарушениями речи при планировании направлений и конкретных мероприятий, реализуемых в процессе их сопровождения;	<u>Уметь:</u> не демонстрирует основные умения;	<u>Уметь:</u> в основном демонстрирует основные умения;	<u>Уметь:</u> умеет учитывать уровень психосоциального развития ребенка с ОВЗ и нарушениями речи при планировании направлений и конкретных мероприятий, реализуемых в процессе их сопровождения, допускает единичные ошибки;	<u>Уметь:</u> свободно демонстрирует умения, учитывать уровень психосоциального развития ребенка с ОВЗ и нарушениями речи при планировании направлений и конкретных мероприятий, реализуемых в процессе их сопровождения;

обучающихся, в том числе лиц с ограниченными возможностями и здоровья	<u>Владеть:</u> владеет первичными навыками реализации диагностического, коррекционного, и профилактического направлений психолого-педагогического сопровождения детей;	<u>Владеть:</u> не владеет основными первичными навыками реализации диагностического, коррекционного, и профилактического направлений психолого-педагогического сопровождения детей;	<u>Владеть:</u> владеет основными методами диагностического, коррекционного, и профилактического направлений психолого-педагогического сопровождения детей допускает ошибки;	<u>Владеть:</u> уверенно владеет основными методами сопровождения детей с ОВЗ, есть неточности в формулировках;	<u>Владеть:</u> владеет системой сопровождения детей с ОВЗ;
ОПК-5 - способность использовать в профессиональной деятельности современные компьютерные и информационные технологии	<u>Знать:</u> основные информационные ресурсы, позволяющие решать задачи в сфере профессиональной деятельности и самообразования;	<u>Знать:</u> не знает основные информационные ресурсы, позволяющие решать задачи в сфере профессиональной деятельности и самообразования;	<u>Знать:</u> знает основные (но не в полном объеме) основные информационные ресурсы, позволяющие решать задачи в сфере профессиональной деятельности и самообразования;	<u>Знать:</u> знает (с небольшими ошибками в формулировках) основные информационные ресурсы, позволяющие решать задачи в сфере профессиональной деятельности и самообразования;	<u>Знать:</u> без ошибок определяет основные информационные ресурсы, позволяющие решать задачи в сфере профессиональной деятельности и самообразования;
	<u>Уметь:</u> использовать компьютерные, информационные технологии для решения задач профессиональной деятельности и самообразования;	<u>Уметь:</u> не демонстрирует основные умения;	<u>Уметь:</u> в основном демонстрирует основные умения;	<u>Уметь:</u> демонстрирует умения использовать компьютерные, информационные технологии для решения задач профессиональной деятельности и самообразования, не всегда точно;	<u>Уметь:</u> свободно демонстрирует умения использовать компьютерные, информационные технологии для решения задач профессиональной деятельности и самообразования;
	<u>Владеть:</u> навыками пользования персональным компьютером, информационного поиска, способен использовать компьютерные, информационные технологии для саморазвития;	<u>Владеть:</u> не владеет навыками пользования персональным компьютером;	<u>Владеть:</u> владеет основными навыками пользования персональным компьютером, допускает ошибки информационного поиска;	<u>Владеть:</u> уверенно владеет основными навыками пользования персональным компьютером;	<u>Владеть:</u> свободно владеет навыками пользования персональным компьютером, информационного поиска, способен использовать компьютерные, информационные технологии для саморазвития;
ПК-1 - способность к рациональному выбору и реализации коррекционно-образовательных программ	<u>Знать:</u> ценностные основы профессиональной деятельности в сфере специального образования;	<u>Знать:</u> затрудняется сформулировать задачи профессиональной деятельности в сфере специального образования;	<u>Знать:</u> формулирует основные положения (но не в полном объеме);	<u>Знать:</u> формулирует (с небольшими ошибками) ценностные основы профессиональной деятельности в сфере специального образования;	<u>Знать:</u> без ошибок формулирует ценностные основы профессиональной деятельности в сфере специального образования;
	<u>Уметь:</u> аргументировать выбор профессии логопеда как приоритетной для решения социальных	<u>Уметь:</u> не демонстрирует основные умения;	<u>Уметь:</u> не демонстрирует глубокого понимания материала;	<u>Уметь:</u> приводит основные аргументы;	<u>Уметь:</u> свободно демонстрирует умение аргументировать выбор профессии

мм на основе личностно-ориентированного и индивидуального дифференцированного подхода к лицам с ограниченными возможностями и здоровья	задач;				логопеда как приоритетной для решения социальных задач;
	<u>Владеть:</u> владеет мотивацией к осуществлению профессиональной деятельности в сфере образования, способами аргументации значимости своей профессиональной деятельности;	<u>Владеть:</u> не владеет способами аргументации значимости своей профессиональной деятельности;	<u>Владеть:</u> неуверенно владеет основными способами аргументации значимости своей профессиональной деятельности;	<u>Владеть:</u> уверенно владеет способами аргументации значимости своей профессиональной деятельности;	<u>Владеть:</u> свободно аргументирует значимость своей профессиональной деятельности;
ПК-2 - готовность к организации коррекционно-развивающей образовательной среды, выбору и использованию методов педагогической деятельности в организациях образования, здравоохранения и социальной защиты	<u>Знать:</u> актуальные технологии обучения лиц с ОВЗ;	<u>Знать:</u> не знает основные определения, факты, положения;	<u>Знать:</u> формулирует основные (но не в полном объеме) определения, факты, положения;	<u>Знать:</u> формулирует (с небольшими ошибками) определения понятий, факты, положения;	<u>Знать:</u> без ошибок формулирует актуальные технологии обучения лиц с ОВЗ;
	<u>Уметь:</u> использовать активные и интерактивные методы обучения лиц с ОВЗ;	<u>Уметь:</u> не демонстрирует основные умения;	<u>Уметь:</u> в основном демонстрирует основные умения;	<u>Уметь:</u> демонстрирует умения в стандартных ситуациях;	<u>Уметь:</u> свободно демонстрирует умения, в том числе в нестандартных ситуациях;
	<u>Владеть:</u> основами использования различных средств коммуникации в разных видах профессиональной деятельности;	<u>Владеть:</u> не владеет средств коммуникации в разных видах профессиональной деятельности;	<u>Владеть:</u> владеет основными средствами коммуникации в разных видах профессиональной деятельности, допускает ошибки;	<u>Владеть:</u> уверенно владеет основными средствами коммуникации в разных видах профессиональной деятельности;	<u>Владеть:</u> владеет системой коммуникации в разных видах профессиональной деятельности;
ПК-3 -	<u>Знать:</u> сущность,	<u>Знать:</u> не знает	<u>Знать:</u> формулирует	<u>Знать:</u>	<u>Знать:</u> без ошибок

готовность к планированию образовательной коррекционной работы с учетом структуры нарушения, актуального состояния и потенциальных возможностей лиц с ограниченными возможностями и здоровья	содержание, структуру образовательных процессов и систем, педагогические технологии и инновационные процессы в сфере общего и специального образования;	сущность, содержание, структуру образовательных процессов и систем, педагогические технологии и инновационные процессы в сфере общего и специального образования;	основные (но не в полном объеме) определения, факты, положения;	формулирует (с небольшими ошибками) сущность, содержание, структуру образовательных процессов и систем, педагогические технологии и инновационные процессы в сфере общего и специального образования;	формулирует содержание, структуру образовательных процессов и систем, педагогические технологии и инновационные процессы в сфере общего и специального образования;
	<u>Уметь:</u> проектировать педагогический процесс, ориентированный на решение современных задач конкретной образовательной ступени;	<u>Уметь:</u> не демонстрирует основные умения;	<u>Уметь:</u> в основном демонстрирует основные умения;	<u>Уметь:</u> умеет проектировать педагогический процесс, ориентированный на решение современных задач конкретной образовательной ступени, демонстрирует умения в стандартных ситуациях;	<u>Уметь:</u> свободно демонстрирует умение проектировать педагогический процесс, ориентированный на решение современных задач конкретной образовательной ступени;
	<u>Владеть:</u> основами использования различных средств коммуникации в разных видах профессиональной деятельности;	<u>Владеть:</u> не владеет средств коммуникации в разных видах профессиональной деятельности;	<u>Владеть:</u> владеет основными средствами коммуникации в разных видах профессиональной деятельности, допускает ошибки;	<u>Владеть:</u> уверенно владеет основными средствами коммуникации в разных видах профессиональной деятельности;	<u>Владеть:</u> владеет системой коммуникации в разных видах профессиональной деятельности;
ПК-4 - способность к организации, совершенствованию и анализу собственной образовательной коррекционной деятельности	<u>Знать:</u> сущность, содержание, структуру образовательных процессов и систем, педагогические технологии и инновационные процессы в сфере общего и специального образования;	<u>Знать:</u> не знает сущность, содержание, структуру образовательных процессов и систем, педагогические технологии и инновационные процессы в сфере общего и специального образования;	<u>Знать:</u> формулирует основные (но не в полном объеме) определения, факты, положения;	<u>Знать:</u> формулирует (с небольшими ошибками) сущность, содержание, структуру образовательных процессов и систем, педагогические технологии и инновационные процессы в сфере общего и специального образования;	<u>Знать:</u> без ошибок формулирует содержание, структуру образовательных процессов и систем, педагогические технологии и инновационные процессы в сфере общего и специального образования;
	<u>Уметь:</u> работать в команде специалистов разного профиля по созданию условий медико-психолого-педагогического сопровождения детей с ОВЗ;	<u>Уметь:</u> не демонстрирует основные умения;	<u>Уметь:</u> в основном демонстрирует основные умения;	<u>Уметь:</u> демонстрирует умения работать в команде специалистов разного профиля по созданию условий медико-психолого-педагогического сопровождения детей с ОВЗ, допускает ошибки;	<u>Уметь:</u> свободно демонстрирует умение работать в команде специалистов разного профиля по созданию условий медико-психолого-педагогического сопровождения детей с ОВЗ;
	<u>Владеть:</u> владеет	<u>Владеть:</u> не	<u>Владеть:</u> неуверенно	<u>Владеть:</u> уверенно	<u>Владеть:</u>

	мотивацией к осуществлению профессиональной деятельности в сфере образования, способами аргументации значимости своей профессиональной деятельности;	владеет способами аргументации значимости своей профессиональной деятельности;	владеет основными способами аргументации значимости своей профессиональной деятельности;	владеет способами аргументации значимости своей профессиональной деятельности	свободно аргументирует значимость своей профессиональной деятельности;
ПК-5 - способность к проведению психолого-педагогического обследования лиц с ограниченными возможностями и здоровья, анализу результатов комплексного медико-психолого-педагогического обследования лиц с ограниченными возможностями и здоровья на основе использования клинико-психологической классификации нарушений развития	<u>Знать:</u> методы, приемы и содержание комплексного медико-психолого-педагогического обследования детей с нарушениями речи и критерии дифференциальной диагностики речевых и неречевых нарушений;	<u>Знать:</u> затрудняется сформулировать методы, приемы и содержание комплексного медико-психолого-педагогического обследования детей с нарушениями речи и критерии дифференциальной диагностики речевых и неречевых нарушений;	<u>Знать:</u> формулирует только основные методы, приемы и содержание комплексного медико-психолого-педагогического обследования детей с нарушениями речи и критерии дифференциальной диагностики речевых и неречевых нарушений, факты, положения;	<u>Знать:</u> формулирует (с небольшими ошибками) методы, приемы и содержание комплексного медико-психолого-педагогического обследования детей с нарушениями речи и критерии дифференциальной диагностики речевых и неречевых нарушений;	<u>Знать:</u> без ошибок формулирует методы, приемы и содержание комплексного медико-психолого-педагогического обследования детей с нарушениями речи и критерии дифференциальной диагностики речевых и неречевых нарушений;
	<u>Уметь:</u> использовать полученные знания при анализе результатов медико-психолого-педагогического обследования детей с нарушениями речи и осуществлении дифференциальной диагностики речевых и неречевых нарушений;	<u>Уметь:</u> не демонстрирует основные умения;	<u>Уметь:</u> не демонстрирует глубокого понимания материала;	<u>Уметь:</u> демонстрирует умения использовать полученные знания при анализе результатов медико-психолого-педагогического обследования детей с нарушениями речи и осуществлении дифференциальной диагностики речевых и неречевых нарушений, допускает ошибки;	<u>Уметь:</u> свободно демонстрирует умение использовать полученные знания при анализе результатов медико-психолого-педагогического обследования детей с нарушениями речи и осуществлении дифференциальной диагностики речевых и неречевых нарушений;
	<u>Владеть:</u> основами осуществления комплексного психолого-логопедического обследования лиц с различными нарушениями речи;	<u>Владеть:</u> не владеет основами осуществления комплексного психолого-логопедического обследования лиц с различными нарушениями речи;	<u>Владеть:</u> владеет основными методами осуществления комплексного психолого-логопедического обследования лиц с различными нарушениями речи, допускает ошибки при выведении заключения;	<u>Владеть:</u> владеет основными методами осуществления комплексного психолого-логопедического обследования лиц с различными нарушениями речи;	<u>Владеть:</u> уверенно владеет основными методами осуществления комплексного психолого-логопедического обследования лиц с различными нарушениями речи;
ПК-6 -	<u>Знать:</u> критерии	<u>Знать:</u>	<u>Знать:</u> формулирует	<u>Знать:</u>	<u>Знать:</u> без ошибок

способ ность осушес твлять монито ринг достиж ения планир уемых результ атов образов ательно - коррек ционно й работы	мониторинга эффективности коррекционно- образовательной и логопедической работы для детей с нарушениями речи;	затрудняется сформулировать критерии мониторинга эффективности коррекционно- образовательной и логопедической работы для детей с нарушениями речи;	основные (но не в полном объеме) критерии мониторинга эффективности коррекционно- образовательной и логопедической работы для детей с нарушениями речи;	формулирует (с небольшими ошибками) критерии мониторинга эффективности коррекционно- образовательной и логопедической работы для детей с нарушениями речи;	формулирует критерии мониторинга эффективности коррекционно- образовательной и логопедической работы для детей с нарушениями речи;
	<u>Уметь:</u> соотносить результаты диагностической оценки состояния речевого развития, разных сфер деятельности и психики в отношении детей с нарушениями речи;	<u>Уметь:</u> не демонстрирует основные умения;	<u>Уметь:</u> не демонстрирует глубокого понимания материала;	<u>Уметь:</u> демонстрирует умения соотносить результаты диагностической оценки состояния речевого развития и психики в отношении детей с нарушениями речи;	<u>Уметь:</u> свободно демонстрирует умение;
	<u>Владеть:</u> навыками организации собственного мониторинга достижений планируемых результатов работы за детьми с нарушениями речи;	<u>Владеть:</u> не владеет основными навыками организации собственного мониторинга достижений планируемых результатов работы за детьми с нарушениями речи;	<u>Владеть:</u> владеет основными навыками организации собственного мониторинга достижений планируемых результатов работы за детьми с нарушениями речи, допускает ошибки;	<u>Владеть:</u> уверенно владеет основными навыками организации собственного мониторинга достижений планируемых результатов работы за детьми с нарушениями речи, допускает единичные ошибки;	<u>Владеть:</u> свободно владеет навыками организации собственного мониторинга достижений результатов работы за детьми с нарушениями речи;
ПК-7 - готовно сть к психоло го- педагог ическо му сопров ождени ю семей лиц с огранич енными возмож ностям и здоровь я и взаимо действи ю с ближай шим заинтер есованн ым окруже нием	<u>Знать:</u> основные требования к учебным достижениям и психологическому развитию детей;	<u>Знать:</u> затрудняется сформулировать основные требования к учебным достижениям и психологическо му развитию детей;	<u>Знать:</u> формулирует основные (но не в полном объеме) определения, факты, положения;	<u>Знать:</u> формулирует (с небольшими ошибками) основные требования к учебным достижениям и психологическому развитию детей;	<u>Знать:</u> без ошибок формулирует основные требования к учебным достижениям и психологическому развитию детей;
	<u>Уметь:</u> оценивать микросоциальные условия, в которых растет ребенок с нарушениями речи, родительские и педагогические позиции по отношению к нему, наличие коррекционной помощи;	<u>Уметь:</u> не демонстрирует основные умения;	<u>Уметь:</u> в основном демонстрирует основные умения;	<u>Уметь:</u> демонстрирует умения в стандартных ситуациях;	<u>Уметь:</u> свободно демонстрирует умения, в том числе в нестандартных ситуациях;
	<u>Владеть:</u> первичными навыками донесения необходимой информации до родителей детей с нарушениями речи;	<u>Владеть:</u> не владеет основными навыками донесения необходимой информации до родителей детей с нарушениями речи;	<u>Владеть:</u> владеет основными навыками донесения необходимой информации до родителей детей с нарушениями речи допускает ошибки;	<u>Владеть:</u> уверенно владеет основными навыками донесения необходимой информации до родителей детей с нарушениями речи;	<u>Владеть:</u> свободно владеет навыками донесения необходимой информации до родителей детей с нарушениями речи;

ПК-8 - способность к реализации цели, отсутствие дефектов, педагогический, психологический, лингвистический, медицинский, биологический, знание для постановки и решения исследовательских задач в профессиональной деятельности	<u>Знать:</u> общие методические аспекты обучения лиц с ОВЗ: цели, задачи, принципы, методы, приемы, организационные формы, коррекционную направленность;	<u>Знать:</u> затрудняется сформулировать методические аспекты обучения лиц с ОВЗ: цели, задачи, принципы, методы, приемы, организационные формы, коррекционную направленность;	<u>Знать:</u> формулирует только основные методические аспекты обучения лиц с ОВЗ: цели, задачи, принципы, методы, приемы, организационные формы, коррекционную направленность;	<u>Знать:</u> формулирует (с небольшими ошибками) методические аспекты обучения лиц с ОВЗ: цели, задачи, принципы, методы, приемы, организационные формы, коррекционную направленность;	<u>Знать:</u> без ошибок формулирует методические аспекты обучения лиц с ОВЗ: цели, задачи, принципы, методы, приемы, организационные формы, коррекционную направленность;
	<u>Уметь:</u> применять полученные теоретические общепрофессиональные знания как базовые при освоении дисциплин и компетенций профильной подготовки;	<u>Уметь:</u> не демонстрирует основные умения;	<u>Уметь:</u> не демонстрирует глубокого понимания материала;	<u>Уметь:</u> демонстрирует умения применять полученные теоретические общепрофессиональные знания как базовые при освоении дисциплин и компетенций профильной подготовки в стандартных ситуациях;	<u>Уметь:</u> свободно демонстрирует умение применять полученные теоретические общепрофессиональные знания как базовые при освоении дисциплин и компетенций профильной подготовки, в том числе в нестандартных ситуациях;
	<u>Владеть:</u> основами профессиональной деятельности с учетом современных методов оздоровления лиц с ограниченными возможностями здоровья;	<u>Владеть:</u> не владеет основами профессиональной деятельности с учетом современных методов оздоровления лиц с ограниченными возможностями здоровья;	<u>Владеть:</u> владеет основами профессиональной деятельности с учетом современных методов оздоровления лиц с ограниченными возможностями здоровья, допускает ошибки;	<u>Владеть:</u> уверенно владеет основами профессиональной деятельности с учетом современных методов оздоровления лиц с ограниченными возможностями здоровья;	<u>Владеть:</u> владеет системой профессиональной деятельности с учетом современных методов оздоровления лиц с ограниченными возможностями здоровья;
ПК-9 - способность использовать методы психолого-педагогического исследования, основы математической обработки информации, формулировать выводы, предста	<u>Знать:</u> методы проведения специальных психолого-педагогических исследований;	<u>Знать:</u> затрудняется сформулировать методы проведения специальных психолого-педагогических исследований;	<u>Знать:</u> формулирует основные (но не в полном объеме) методы проведения специальных психолого-педагогических исследований;	<u>Знать:</u> формулирует (с небольшими ошибками) методы проведения специальных психолого-педагогических исследований;	<u>Знать:</u> без ошибок формулирует методы проведения специальных психолого-педагогических исследований;
	<u>Уметь:</u> работать с компьютером, с глобальными и локальными поисковыми системами, традиционными носителями информации;	<u>Уметь:</u> не демонстрирует основные умения;	<u>Уметь:</u> в основном демонстрирует основные умения;	<u>Уметь:</u> демонстрирует умение работать с компьютером, с глобальными и локальными поисковыми системами, традиционными носителями информации;	<u>Уметь:</u> свободно демонстрирует умение работать с компьютером, с глобальными и локальными поисковыми системами, традиционными носителями информации, в том числе в нестандартных ситуациях;
	<u>Владеть:</u> умением применять	<u>Владеть:</u> не применяет	<u>Владеть:</u> применяет полученные	<u>Владеть:</u> уверенно применяет	<u>Владеть:</u> свободно применяет

влять результаты исследования	полученные теоретические общепрофессиональные знания как базовые при освоении дисциплин и компетенций профильной подготовки;	полученные теоретические общепрофессиональные знания как базовые при освоении дисциплин и компетенций профильной подготовки;	теоретические общепрофессиональные знания как базовые при освоении дисциплин и компетенций профильной подготовки, допускает ошибки;	полученные теоретические общепрофессиональные знания как базовые при освоении дисциплин и компетенций профильной подготовки;	полученные теоретические общепрофессиональные знания как базовые при освоении дисциплин и компетенций профильной подготовки;
ПК-10 - способность проводить работу по духовно-нравственному, эстетическому развитию лиц с ограниченными возможностями и здоровья, приобщению их к историческим ценностям и достижениям отечественной и мировой культуры	<u>Знать:</u> культурные и духовно-нравственные нормы и ценности современного общества для реализации просветительской работы с лицами с ОВЗ и их семьями;	<u>Знать:</u> затрудняется сформулировать культурные и духовно-нравственные нормы и ценности современного общества для реализации просветительской работы с лицами с ОВЗ и их семьями;	<u>Знать:</u> формулирует основные (но не в полном объеме) культурные и духовно-нравственные нормы и ценности современного общества для реализации просветительской работы с лицами с ОВЗ и их семьями;	<u>Знать:</u> формулирует (с небольшими ошибками) культурные и духовно-нравственные нормы и ценности современного общества для реализации просветительской работы с лицами с ОВЗ и их семьями;	<u>Знать:</u> без ошибок формулирует культурные и духовно-нравственные нормы и ценности современного общества для реализации просветительской работы с лицами с ОВЗ и их семьями;
	<u>Уметь:</u> планировать и осуществлять культурно-просветительскую работу с лиц с ОВЗ для повышения социокультурной адаптивности;	<u>Уметь:</u> не демонстрирует основные умения;	<u>Уметь:</u> не демонстрирует глубокого понимания материала;	<u>Уметь:</u> демонстрирует умение планировать и осуществлять культурно-просветительскую работу с лиц с ОВЗ для повышения социокультурной адаптивности в стандартных ситуациях;	<u>Уметь:</u> свободно демонстрирует умение планировать и осуществлять культурно-просветительскую работу с лиц с ОВЗ для повышения социокультурной адаптивности, в том числе в нестандартных ситуациях;
	<u>Владеть:</u> навыками решения практических задач, связанные с социокультурными и духовно-нравственными процессами современного общества по реализации просветительской работы с лицами с ОВЗ;	<u>Владеть:</u> не владеет основными навыками решения практических задач, связанные с социокультурными и духовно-нравственными процессами современного общества по реализации просветительской работы с лицами с ОВЗ;	<u>Владеть:</u> владеет основными навыками решения практических задач, связанные с социокультурными и духовно-нравственными процессами современного общества по реализации просветительской работы с лицами с ОВЗ, допускает ошибки;	<u>Владеть:</u> уверенно владеет основными навыками решения практических задач, связанные с социокультурными и духовно-нравственными процессами современного общества по реализации просветительской работы с лицами с ОВЗ;	<u>Владеть:</u> владеет системой решения практических задач, связанные с социокультурными и духовно-нравственными процессами современного общества по реализации просветительской работы с лицами с ОВЗ;
ПК-11 - способность к взаимодействию с общественными и социальными организ	<u>Знать:</u> основы просветительской деятельности по формированию толерантного отношения к лицам с ОВЗ;	<u>Знать:</u> не знает основы просветительской деятельности по формированию толерантного отношения к лицам с ОВЗ;	<u>Знать:</u> формулирует основные (но не в полном объеме) определения, факты, положения;	<u>Знать:</u> формулирует (с небольшими ошибками) определения понятий, факты, положения;	<u>Знать:</u> без ошибок формулирует основы просветительской деятельности по формированию толерантного отношения к лицам с ОВЗ;
	<u>Уметь:</u> использовать усвоенные знания в процессе	<u>Уметь:</u> не демонстрирует основные	<u>Уметь:</u> не демонстрирует глубокого	<u>Уметь:</u> демонстрирует умения в	<u>Уметь:</u> свободно демонстрирует

ациями, учреждений, образован ания, здравоохранен ия, культур ы, с целью формир ования и укрепле ния толеран тного сознани я и поведе ния по отноше нию к лицам с огранич енными возмож ностям и здоровь я	взаимодействия с учреждениями здравоохранения, образования и культуры для формирования толерантного отношения к лицам с ОВЗ;	умения;	понимания материала;	стандартных ситуациях;	умения, в том числе в нестандартных ситуациях;
	<u>Владеть:</u> навыками культурно-просветительской работы с общественными и социальными организациями, учреждениями здравоохранения, образования и культуры;	<u>Владеть:</u> не владеет навыками культурно-просветительской работы с общественными и социальными организациями, учреждениями здравоохранения, образования и культуры;	<u>Владеть:</u> владеет основными навыками культурно-просветительской работы с общественными и социальными организациями, учреждениями здравоохранения, образования и культуры, допускает ошибки;	<u>Владеть:</u> уверенно владеет основными навыками культурно-просветительской работы с общественными и социальными организациями, учреждениями здравоохранения, образования и культуры;	<u>Владеть:</u> свободно владеет навыками культурно-просветительской работы с общественными и социальными организациями, учреждениями здравоохранения, образования и культуры.

5.2.2. Описание шкалы оценивания ответа на государственном экзамене (пример шкалы оценивания устного ответа)

Оценка «отлично» выставляется, если:

- полно раскрыто содержание материала экзаменационного билета;
- материал изложен грамотно, в определенной логической последовательности;
- продемонстрировано системное и глубокое знание программного материала;
- точно используется терминология;
- показано умение иллюстрировать теоретические положения конкретными примерами, применять их в новой ситуации;
- продемонстрировано усвоение ранее изученных сопутствующих вопросов, сформированность и устойчивость компетенций, умений и навыков;
- ответ прозвучал самостоятельно, без наводящих вопросов;
- продемонстрирована способность творчески применять знание теории к решению профессиональных задач;
- продемонстрировано знание современной учебной и научной литературы;
- допущены одна – две неточности при освещении второстепенных вопросов, которые исправляются по замечанию.

Оценка «хорошо» выставляется, если:

- вопросы экзаменационного материала излагаются систематизировано и последовательно;
- продемонстрировано умение анализировать материал, однако не все выводы носят аргументированный и доказательный характер;
- продемонстрировано усвоение основной литературы;
- ответ удовлетворяет в основном требованиям на оценку «отлично», но при этом имеет один из недостатков:
 - в изложении допущены небольшие пробелы, не исказившие содержание ответа;
 - допущены один – два недочета при освещении основного содержания ответа, исправленные по замечанию экзаменаторов;
 - допущены ошибка или более двух недочетов при освещении второстепенных вопросов, которые легко исправляются по замечанию экзаменаторов.

Оценка «удовлетворительно» выставляется, если:

- неполно или непоследовательно раскрыто содержание материала, но показано общее понимание вопроса и продемонстрированы умения, достаточные для дальнейшего усвоения материала;
- усвоены основные категории по рассматриваемому и дополнительным вопросам;
- имелись затруднения или допущены ошибки в определении понятий, использовании терминологии, исправленные после нескольких наводящих вопросов;
- при неполном знании теоретического материала выявлена недостаточная сформированность компетенций, умений и навыков, студент не может применить теорию в новой ситуации;
- продемонстрировано усвоение основной литературы.

Оценка «неудовлетворительно» выставляется, если:

- не раскрыто основное содержание учебного материала;
- обнаружено незнание или непонимание большей или наиболее важной части учебного материала;
- допущены ошибки в определении понятий, при использовании терминологии, которые не исправлены после нескольких наводящих вопросов;
- не сформированы компетенции, умения и навыки.

5.2.3. Оценочные средства для оценки результатов освоения образовательной программы в ходе государственного экзамена

Примерный перечень теоретических вопросов для государственного экзамена:

1. Определение логопедии как науки. Научно-теоретические основы логопедии. Принципы и методы логопедии. Понятие "нормы" и "патологии" речевой деятельности.

2. Основные закономерности, условия и предпосылки нормального развития речи. Механизмы речи в свете современных представлений о локализации высших психических функций в коре головного мозга.
3. Закономерности становления фонетико-фонематической стороны речи в нормальном онтогенезе. Дифференциальная диагностика «детского косноязычия» и патологических форм нарушения звукопроизношения.
4. Этиология речевых расстройств. Классификация причин нарушений речи. Критические периоды в развитии речевой системы и их значение в возникновении речевых расстройств. Комплексный подход к проблеме профилактики речевых нарушений.
5. Организация логопедической помощи в России. Системалогопедических учреждений, рассчитанная на разные формы речевой патологии и лиц разного возраста. Документация, регламентирующая работу логопеда.
6. Нарушения речи у детей со сниженным интеллектом. Особенности этиопатогенеза речевых расстройств у данной категории детей и специфика коррекционного воздействия.
7. Нарушение речи у слабослышащих. Роль слуховой недостаточности в специфике проявления речевых расстройств. Особенности коррекционно-профилактической помощи данной категории детей.
8. Нарушения речи у слепых и слабовидящих. Особенности логопедической работы с данной категорией детей.
9. Нарушения речи при детском церебральном параличе. Особенности логопедической работы с данной категорией детей.
10. Принципы анализа речевых нарушений, как основа для их классификации, разработки научно обоснованных путей и методов их предупреждения и преодоления.
11. Проблема классификации нарушений речи. Анализ клинико-педагогической классификации с позиции развития логопедической науки на современном этапе.
12. Психолого-педагогическая классификация нарушений речи. Формулирование логопедического заключения.
13. Определение дислалии и история ее изучения. Этиология и распространенность дислалии. Возрастные особенности формирования правильного звукопроизношения у детей до 5 лет. Классификация нарушений звукопроизношения по количеству дефектных звуков.
14. Характеристика недостатков звукопроизношения по основным формам проявления и по группам нарушенных звуков. Уровни нарушенного звукопроизношения. Содержание обследования детей с дислалией.
15. Механизмы и симптоматика сенсорной и моторной функциональной дислалии. Дифференцированные методические подходы при коррекции этих форм дислалии.

16. Механическая дислалия, ее причинная обусловленность и особенности проявления. Характер медико-педагогического коррекционного воздействия при данной форме дислалии.
17. Методика логопедической работы при коррекции нарушений звукопроизношения.
18. Общая характеристика стертой формы дизартрии, этиология. Речевая и неречевая симптоматика. Дифференциальная диагностика дислалии и стертой дизартрии.
19. Определение дизартрии, её распространённость и этиология.
Характеристика речевых и неречевых симптомов при дизартрии.
20. Классификации дизартрии, основные принципы классификации. Характеристика основных форм дизартрии, выделенных с учётом локализации поражений.
21. Основные направления комплексного психолого-медико-педагогического коррекционного воздействия при дизартрии. Содержание обследования детей с дизартрией.
22. Содержание логопедической работы при дизартрии. Особенности логопедической работы при различных формах дизартрии.
23. Определение ринолалии, её классификация. Дифференциация ринолалии от механической дислалии и ринофонии.
24. Закрытая ринолалия, ее формы. Причины органической и функциональной формы ринолалии. Комплексное медико-педагогическое воздействие при закрытой ринолалии.
25. Открытая ринолалия, её дифференциация. Этиология органической и функциональной форм открытой ринолалии. Виды нёбных расщелин.
26. Расстройства голоса. Симптоматическая и этиопатогенетическая классификация нарушений голоса. Содержание исследования голосового аппарата и голосовой функции. Профилактика голосовых расстройств.
27. Патологическая мутация голоса, ее проявления и пути коррекции.
28. Характеристика голоса при органических нарушениях. Этапы фонопедической работы при органических нарушениях голоса.
29. Функциональные нарушения голоса, классификация, акустические признаки. Этапы фонопедической работы при функциональных нарушениях голоса.
30. Психофизиологический механизм процесса чтения и письма в норме: операции и их мозговая организация.
31. Состояние проблемы классификации дисграфии, краткая характеристика основных ее видов. Симптоматика дисграфии. Механизм различных видов дисграфий.
32. Состояние проблемы классификации дислексии, характеристика ее основных видов. Механизмы различных видов дислексий.
33. Система коррекционно-развивающего воздействия при устранении нарушений письменной речи.

34. Алалия как системное речевое нарушение. Степени выраженности алалии (психолого-педагогический аспект рассмотрения проблемы).
35. Комплексное обследование детей с алалией. Дифференциальная диагностика алалии от других форм нарушений речи. Влияние алалии на процесс социализации ребенка.
36. Моторная (экспрессивная) алалия. Причины, механизмы, симптоматика. Система коррекционно-логопедического воздействия.
37. Сенсорная (импрессивная) алалия. Причины, механизмы, симптоматика. Система коррекционно-логопедической работы.
38. Характеристика фонетико-фонематического недоразвития речи у детей. Обучение и воспитание детей с фонетико-фонематическим недоразвитием.
39. Организация коррекционно-логопедического воздействия по формированию фонематического восприятия у детей с нарушениями речи.
40. Общее недоразвитие речи: этиопатогенез, степени выраженности. Понятие о сложном симптомокомплексе у детей с ОНР. Обучение и воспитание детей с ОНР.
41. Общее недоразвитие речи. Характеристика речи детей с ОНР I уровня.
42. Общее недоразвитие речи. Характеристика речи детей с ОНР II уровня.
43. Общее недоразвитие речи. Характеристика речи детей с ОНР III уровня.
44. Организация коррекционно-логопедического воздействия по формированию лексико-грамматического строя речи у детей с ОНР.
45. Организация коррекционно-логопедического воздействия по формированию связной речи у детей с ОНР.
46. Развитие учения об афазии. Классическое и нейропсихологическое направления в изучении афазии. Современное понимание механизмов афазии в отечественной логопедии.
47. Состояние вопроса о классификации афазии. Основные формы афазии, выделенные в классификации А.Р. Лурии и их характеристика.
48. Основные направления восстановительного обучения при разных формах афазии.
49. Классификация нарушений темпа и ритма речи несудорожного характера: брадилалия, тахилалия. Профилактика нарушений темпа и ритма речи у дошкольников.
50. Комплексный метод устранения нарушений темпа и ритма речи несудорожного характера.
51. История развития учения о заикании. Современное понимание механизмов заикания. Этиология заикания. Взаимодействие предрасполагающих и производящих факторов в этиологии заикания.
52. Состояние вопроса о классификации заикания. Симптоматика, особенности течения различных форм заикания.
53. Комплексный подход в коррекционной работе с заикающимися.
54. Русский язык как учебный предмет в школе для детей с тяжелыми нарушениями речи. Коррекционные возможности обучения русскому языку.
55. Обучение грамоте в школе для детей с тяжелыми нарушениями речи: добукварный период, букварный период.

56. Место математики как науки и как предмета в системе обучения детей с тяжелыми нарушениями речи.

57. Методы и средства обучения математике учащихся с речевыми нарушениями.

58. Особенности изобразительной деятельности детей с нарушениями речи. Учебно-воспитательные и коррекционно – развивающие задачи пропедевтического периода обучения изобразительной деятельности детей с нарушениями речи.

Примерный перечень вопросов практического характера к государственному экзамену:

1. Профиль артикулирования какого звука изображен на карточке? Опишите артикуляцию и назовите звук. Выберите из перечисленных упражнений, специфические для постановки данного звука. Объясните свой выбор.
2. Сопоставьте артикуляцию профильного изображения двух звуков, дайте их характеристику, укажите сходство и различие в артикулировании и в постановке данных звуков.
3. Разработайте планирование индивидуальных занятий по автоматизации данного свистящего (шипящего) звука в соответствии с основными принципами логопедического воздействия при коррекции нарушений звукопроизношения.
4. Разработайте планирование индивидуальных занятий по дифференциации данного свистящего (шипящего) звука в соответствии с основными принципами логопедического воздействия при коррекции нарушений звукопроизношения.
5. Какие виды работ возможны для развития фонематического восприятия (привести примеры заданий, игр, упражнений в порядке возрастающей сложности)?
6. Какие виды работ возможны для формирования фонематического анализа (привести примеры заданий, игр, упражнений в порядке возрастающей сложности)?
7. Проанализируйте нарушение письменной речи в приводимом отрезке из работы ученика.
8. Приведите примеры заданий, игр для развития речевого дыхания. При каких речевых нарушениях необходимо работать над дыханием и почему?
9. Приведите примеры упражнений, направленных на развитие акустических параметров голоса (силы, высоты, тембра).
10. Составьте примерный план работы с группой детей с I уровнем недоразвития речи.
11. Составьте примерный план работы с группкой детей со 2 уровнем недоразвития речи.
12. Составьте примерный план работы с группой детей с 3 уровнем недоразвития речи.

13. Приведите примеры упражнений для закрепления связи звука и буквы у учащихся первого класса. На профилактику (коррекцию) каких видов нарушения письменной речи они направлены?
14. Охарактеризуйте методику А.В. Ястребовой (или Л.Н. Ефименковой, или Г.Г. Мисаренко) с точки зрения возможности её использования в коррекционно-логопедической работе с детьми школьного возраста, имеющими речевые нарушения.
15. Охарактеризуйте методику Т.Б. Филичевой, Г.В. Чиркиной (или Т.А. Ткаченко, или Н.В. Нищевой, или Т.В. Волосовец и др.) с точки зрения возможности её использования в коррекционно-логопедической работе с дошкольниками, имеющими речевые нарушения.
16. В чем отличие между лексическим и лексико-грамматическим подходом в планировании и проведении логопедических занятий с дошкольниками с ОНР? Назовите авторов-методистов.
17. В чем состоит сущность комплексного подхода к планированию логопедических занятий? Что такое сюжетно-тематическая организация занятий? Назовите авторов-методистов.
18. Проанализируйте конспект логопедического занятия по формированию лексико-грамматической стороны речи (или фонетико-фонематической стороны речи, связной речи, по подготовке к обучению грамоте) в старшей (или подготовительной) группе специального ДОО компенсирующего вида для детей с тяжелыми нарушениями речи с точки зрения обоснованности выдвинутой темы занятия, соответствия поставленных цели и задач, правомерности использованных в нем методов и приемов обучения и воспитания, целесообразности выбора речевого и наглядного материала и т.д.
19. Проанализируйте данные речевой карты и выведите логопедическое заключение.
20. Какой вид расщелин при открытой ринолалии изображен на карточке? Дайте название и охарактеризуйте ее.
21. Назовите особенности пространственно-временных представлений у детей с нарушениями речи. Опишите методику работы по их устранению.

Примеры экзаменационных билетов:

- экзаменационный билет № 1

Министерство образования и науки РФ
Псковский государственный университет
Кафедра дефектологии

Экзаменационный билет № 1

1. Основные закономерности, условия и предпосылки нормального развития речи. Механизмы речи в свете современных представлений о локализации высших психических функций в коре головного мозга.
 2. Механическая дислалия, ее причинная обусловленность и особенности проявления. Характер медико-педагогического коррекционного воздействия при данной форме дислалии.
- * *Профиль артикулирования какого звука изображен на карточке? Опишите артикуляцию и назовите звук. Выберите из перечисленных упражнений, специфические для постановки данного звука. Объясните свой выбор.*

Составил(а):
должность

ФИО

Утверждаю:
Заведующий кафедрой дефектологии ФИО

-экзаменационный билет № 20

Министерство образования и науки РФ
Псковский государственный университет
Кафедра дефектологии

Экзаменационный билет № 20

1. Механизмы и симптоматика сенсорной и моторной функциональной дислалии. Дифференцированные методические подходы при коррекции этих форм дислалии.
 2. Особенности изобразительной деятельности детей с нарушениями речи. Учебно-воспитательные и коррекционно – развивающие задачи пропедевтического периода обучения изобразительной деятельности детей с нарушениями речи.
- * *Охарактеризуйте методику Л.Н. Ефименковой, или Г.Г. Мисаренко с точки зрения возможности её использования в коррекционно-логопедической работе с детьми школьного возраста, имеющими речевые нарушения.*

Составил(а):
должность

ФИО

Утверждаю:
Заведующий кафедрой дефектологии ФИО

5.3. Оценка результатов защиты выпускной квалификационной работы
5.3.1. Перечень компетенций образовательной программы, проверяемых в ходе защиты выпускной квалификационной работы

- способность к рациональному выбору и реализации коррекционно-образовательных программ на основе личностно-ориентированного и индивидуально-дифференцированного подходов к лицам с ограниченными возможностями здоровья (ПК-1);
- готовность к организации коррекционно-развивающей образовательной среды, выбору и использованию методического и технического обеспечения,

осуществлению коррекционно-педагогической деятельности в организациях образования, здравоохранения и социальной защиты (ПК-2);

- готовность к планированию образовательно-коррекционной работы с учетом структуры нарушения, актуального состояния и потенциальных возможностей лиц с ограниченными возможностями здоровья (ПК-3);

- способность к проведению психолого-педагогического обследования лиц с ограниченными возможностями здоровья, анализу результатов комплексного медико-психолого-педагогического обследования лиц с ограниченными возможностями здоровья на основе использования клинико-психолого-педагогических классификаций нарушений развития (ПК-5);

- способность к реализации дефектологических, педагогических, психологических, лингвистических, медико-биологических знаний для постановки и решения исследовательских задач в профессиональной деятельности (ПК-8);

- способность использовать методы психолого-педагогического исследования, основы математической обработки информации, формулировать выводы, представлять результаты исследования (ПК-9).

Планируемые результаты прохождения защиты выпускной квалификационной работы (ВКР), соотнесенные с планируемыми результатами освоения ОПОП.

Для компетенции ПК-1 - способность к рациональному выбору и реализации коррекционно-образовательных программ на основе личностно-ориентированного и индивидуально-дифференцированного подходов к лицам с ограниченными возможностями здоровья

В результате защиты ВКР при освоении компетенции студент должен:
Знать:
- суть планируемых к реализации образовательных и коррекционно-развивающих программ, основы личностно-ориентированного и индивидуального подходов.
Уметь:
- самостоятельно реализовывать отдельные компоненты коррекционно-образовательных программ.
Владеть:
- основами личностно-ориентированного и индивидуального подходов.

Для компетенции ПК-2 - готовность к организации коррекционно-развивающей образовательной среды, выбору и использованию методического и технического обеспечения, осуществлению коррекционно-педагогической деятельности в организациях образования, здравоохранения и социальной защиты

В результате защиты ВКР при освоении компетенции студент должен:
Знать:
- требования к организации коррекционно-развивающей среды и функционал участников сопровождения ребенка с ОВЗ в организациях образования, здравоохранения и социальной защиты.
Уметь:
- самостоятельно реализовывать отдельные компоненты коррекционно-образовательных программ.
Владеть:
- конкретными методическими приемами, позволяющими создавать коррекционно-развивающую среду в организациях образования, здравоохранения и социальной защиты.

Для компетенции ПК-3 - готовность к планированию образовательно-коррекционной работы с учетом структуры нарушения, актуального состояния и потенциальных возможностей лиц с ограниченными возможностями здоровья

В результате защиты ВКР при освоении компетенции студент должен:
Знать:
- особенности структуры нарушения, потенциальные возможности, а также виды и формы планирования образовательно-коррекционной работы лиц с ОВЗ.
Уметь:
- использовать полученные в ходе обучения сведения для решения учебных задач, связанных с планированием образовательно-коррекционной работы с учетом структуры нарушения, актуального состояния и потенциальных возможностей лиц с ОВЗ.
Владеть:
- первоначальными навыками планирования коррекционно-педагогической работы с учетом структуры нарушения, актуального состояния и потенциальных возможностей лиц с ОВЗ.

Для компетенции ПК-5 - способность к проведению психолого-педагогического обследования лиц с ограниченными возможностями здоровья, анализу результатов комплексного медико-психолого-педагогического обследования лиц с ограниченными возможностями здоровья на основе использования клинико-психолого-педагогических классификаций нарушений развития

В результате защиты ВКР при освоении компетенции студент должен:
Знать:
- методы, приемы и содержание комплексного медико-психолого-педагогического обследования детей с нарушениями речи и критерии дифференциальной диагностики речевых и неречевых нарушений.
Уметь:
- использовать полученные знания при анализе результатов медико-психолого-педагогического обследования детей с нарушениями речи и осуществлении дифференциальной диагностики речевых и неречевых нарушений.
Владеть:
- основами осуществления комплексного психолого-логопедического обследования лиц с различными нарушениями речи.

Для компетенции ПК-8 - способность к реализации дефектологических, педагогических, психологических, лингвистических, медико-биологических знаний для постановки и решения исследовательских задач в профессиональной деятельности

В результате защиты ВКР при освоении компетенции студент должен:
Знать:
- основное содержание учебных дисциплин, формирующих дефектологические, педагогические, психологические, лингвистические, медико-биологические знания, соотносимые с требованиями ФГОС.
Уметь:
- применять полученные теоретические общепрофессиональные знания как базовые при освоении дисциплин и компетенций профильной подготовки.
Владеть:
- навыками учебной и исследовательской деятельности, позволяющими выполнять задания творческого характера.

Для компетенции ПК-9 - способность использовать методы психолого-педагогического исследования, основы математической обработки

информации, формулировать выводы, представлять результаты исследования

В результате защиты ВКР при освоении компетенции студент должен:
Знать:
- основные методы психолого-педагогического исследования, способы математической обработки информации, требования к представлению результатов исследования.
Уметь:
- использовать методы психолого-педагогического исследования, математическую обработку информации, формулировать выводы, исследования при выполнении и выпускной квалификационной работы.
Владеть:
- навыками применения полученных теоретических общепрофессиональных знаний, как базовых при написании ВКР.

5.3.2. Порядок, критерии и шкала оценивания уровня освоения компетенций в ходе защиты выпускной квалификационной работы

Оценивание сформированности компетенций выпускника осуществляется:

- Государственной экзаменационной комиссией (в процессе защиты ВКР).
- Рецензентом (рецензент оценивает качество выполнения ВКР по определённым критериям, отмечает достоинства и недостатки работы);
- Руководителем ВКР (в отзыве; оценивает умения и навыки выпускника и отмечает достоинства и недостатки).

При оценивании сформированности компетенций по освоению ОПОП используется, как правило, традиционная шкала.

Для каждого оценочного средства определены унифицированные критерии оценивания и их соответствие традиционной шкале. При необходимости допускается использование балльной шкалы.

При оценивании защиты выпускной квалификационной работы государственной экзаменационной комиссией учитываются результаты проверки ВКР на объем заимствования («антиплагиат»).

5.3.3. Описание показателей, критериев и шкалы оценивания уровня освоения компетенций в ходе защиты выпускной квалификационной работы

Компетенция	Показатели сформированности компетенций	Шкала оценивания, критерии оценивания компетенции				Оценочное средство
		Не освоена (неудовлетворительно)	Освоена частично (удовлетворительно)	Освоена в основном (хорошо)	Освоена (отлично)	
1	2	3	4	5	6	7
ПК-1 - способность к рациональному выбору и реализации коррекционных образов	<u>Знать:</u> суть планируемых к реализации образовательных и коррекционно-развивающих программ, основы личностно-ориентированного и индивидуального подходов;	<u>Знать:</u> не знает образовательных и коррекционных развивающих программ, основы личностно-ориентированного и индивидуального	<u>Знать:</u> формулирует основную (но не в полном объеме) суть планируемых к реализации образовательных и коррекционных развивающих	<u>Знать:</u> проведен анализ имеющихся наработок (коррекционных, образовательных, логопедических, коррекционных программ),	<u>Знать:</u> анализ имеющихся наработок по проблеме полный, основан на анализе современных источников;	<i>ВКР (текст работы, исследовательская часть). Доклад Вопросы членов ГЭК</i>

ательных программ на основе личностно-ориентированного и индивидуального дифференцированного подхода к лицам с ограниченными возможностями и здоровьем		подходов;	х программ, основы личностно-ориентированного и индивидуального подходов;	однако студент недостаточно ориентируется в их теоретико-методологических основаниях;		
	<u>Уметь:</u> самостоятельно реализовывать отдельные компоненты коррекционно-образовательных программ;	<u>Уметь:</u> не умеет самостоятельно реализовывать отдельные компоненты коррекционных образовательных программ;	<u>Уметь:</u> затрудняется при необходимости самостоятельно предложить компоненты коррекционных образовательных программ в рекомендациях ВКР;	<u>Уметь:</u> демонстрирует умение предложить компоненты коррекционных образовательных программ в рекомендациях ВКР, но не самостоятельно;	<u>Уметь:</u> свободно демонстрирует умение самостоятельно реализовывать отдельные компоненты коррекционных образовательных программ;	<i>ВКР (текст работы, исследовательская часть). Доклад Вопросы членов ГЭК</i>
	<u>Владеть:</u> основами личностно-ориентированного и индивидуального подходов;	<u>Владеть:</u> не владеет основами личностно-ориентированного и индивидуального подходов;	<u>Владеть:</u> владеет основами личностно-ориентированного и индивидуального подходов, но все рекомендации и в ВКР носят обобщенный характер;	<u>Владеть:</u> уверенно владеет основами личностно-ориентированного и индивидуального подходов;	<u>Владеть:</u> свободно владеет основами личностно-ориентированного и индивидуального подходов, рекомендации индивидуализованы, работа носит творческий характер;	<i>ВКР (текст работы, исследовательская часть). Доклад Вопросы членов ГЭК</i>
ПК-2 - готовность к организации коррекционно-развивающей среды, выбору и использованию методического и технического обеспечения, осуществлению	<u>Знать:</u> требования к организации коррекционно-развивающей среды и функционал участников сопровождения ребенка с ОВЗ в организациях образования, здравоохранения и социальной защиты;	<u>Знать:</u> не соотносит свои исследовательские данные с действующим и коррекционными образовательными программами для детей с ОВЗ;	<u>Знать:</u> знает основные требования к организации коррекционно-развивающей среды и функционал участников сопровождения ребенка с ОВЗ, но рекомендации не соответствуют возрастным особенностям или речевым статусам детей;	<u>Знать:</u> знает (с небольшими ошибками в формулировках) требования к организации коррекционно-развивающей среды и функционал участников сопровождения ребенка с ОВЗ;	<u>Знать:</u> без ошибок определяет требования к организации коррекционно-развивающей среды и функционал участников сопровождения ребенка с ОВЗ, в работе предложены ценные рекомендации и по улучшению качества коррекционной развивающей работы с детьми с ОВЗ;	<i>ВКР (текст работы, исследовательская часть). Доклад Вопросы членов ГЭК</i>

ю коррекционно-педагогической деятельности в организациях образования, здравоохранения и социальной защиты	<u>Уметь:</u> самостоятельно реализовывать отдельные компоненты коррекционно-образовательных программ;	<u>Уметь:</u> не демонстрирует основные умения;	<u>Уметь:</u> в основном демонстрирует основные умения;	<u>Уметь:</u> демонстрирует умения реализовывать отдельные компоненты коррекционных образовательных программ, не всегда точно;	<u>Уметь:</u> свободно демонстрирует умения реализовывать отдельные компоненты коррекционных образовательных программ;	<i>ВКР (текст работы, исследовательская часть). Доклад Вопросы членов ГЭК</i>
	<u>Владеть:</u> конкретными методическими приемами, позволяющими создавать коррекционно-развивающую среду в организациях образования, здравоохранения и социальной защиты;	<u>Владеть:</u> не владеет методическими приемами, позволяющими создавать коррекционную развивающую среду в организациях образования, здравоохранения и социальной защиты;	<u>Владеть:</u> владеет основными методическими приемами, позволяющими создавать коррекционную развивающую среду в организациях образования, здравоохранения и социальной защиты, допускает ошибки при их применении;	<u>Владеть:</u> владеет основными методическими приемами, позволяющими создавать коррекционную развивающую среду в организациях образования, здравоохранения и социальной защиты, допускает ошибки при их применении;	<u>Владеть:</u> уверенно владеет основными методическими приемами, позволяющими создавать коррекционную развивающую среду в организациях образования, здравоохранения и социальной защиты;	<u>Владеть:</u> свободно владеет методическими приемами, позволяющими создавать коррекционную развивающую среду в организациях образования, здравоохранения и социальной защиты, применяет их на практике;
ПК-3 - готовность к планированию образовательно-коррекционной работы с учетом структуры нарушения, актуального состояния и потенциальных возможностей лиц с ограниченными возможностями и здоровьем	<u>Знать:</u> особенности структуры нарушения, потенциальные возможности, а также виды и формы планирования образовательно-коррекционной работы лиц с ОВЗ;	<u>Знать:</u> не знает психологических и речевых особенностей детей с различной структурой нарушения;	<u>Знать:</u> особенности структуры нарушения, потенциальные возможности, а также виды и формы планирования образовательной работы лиц с ОВЗ, но не понимает, как соотносится коррекционная развивающая работа с конкретным состоянием ребенка, структурой имеющегося нарушения, его возрастом и потенциальными	<u>Знать:</u> особенности структуры нарушения, связывает коррекционную работу с речевыми характеристиками детей с разной структурой дефекта, результатами диагностики, однако это соотношение носит обобщенный характер;	<u>Знать:</u> без ошибок определяет особенности структуры нарушения, планирование совершенно адекватно, коррекционные программы соотносятся со структурой дефекта при различных речевых нарушениях;	<i>ВКР (текст работы, исследовательская часть). Доклад Вопросы членов ГЭК</i>

			возможности;			
	<u>Уметь:</u> использовать полученные в ходе обучения сведения для решения учебных задач, связанных с планированием образовательно-коррекционной работы с учетом структуры нарушения, актуального состояния и потенциальных возможностей лиц с ОВЗ;	<u>Уметь:</u> не демонстрирует основные умения;	<u>Уметь:</u> в основном демонстрирует основные умения;	<u>Уметь:</u> демонстрирует умения использовать полученные в ходе обучения сведения для решения учебных задач, связанных с планированием образовательной работы с учетом структуры нарушения не всегда точно;	<u>Уметь:</u> свободно демонстрирует умение, результаты предшествующей диагностики, четко учитываются и хорошо вписываются в программы, реализуемые в образовательной организации и соотносятся с профессиональной деятельностью других участников сопровождения детей с ОВЗ;	<i>ВКР (текст работы, исследовательская часть). Доклад Вопросы членов ГЭК</i>
	<u>Владеть:</u> первоначальными навыками планирования коррекционно-педагогической работы с учетом структуры нарушения, актуального состояния и потенциальных возможностей лиц с ОВЗ;	<u>Владеть:</u> не владеет навыками коррекционной педагогической работы с учетом структуры нарушения;	<u>Владеть:</u> владеет основными навыками планирования коррекционной педагогической работы с учетом структуры нарушения, но диагностика в ВКР оказывается почти оторванной от предлагаемого планирования работы;	<u>Владеть:</u> уверенно владеет первоначальными навыками планирования коррекционной педагогической работы с учетом структуры нарушения;	<u>Владеть:</u> свободно владеет навыками планирования коррекционной педагогической работы с учетом структуры нарушения, актуального состояния и потенциальных возможностей лиц с ОВЗ, работа имеет творческий характер;	<i>ВКР (текст работы, исследовательская часть). Доклад Вопросы членов ГЭК</i>
ПК-5 - способность к проведению психологического обследования лиц с ограниченными	<u>Знать:</u> методы, приемы и содержание комплексного медико-психологического обследования детей с нарушениями речи и критерии дифференциальной диагностики речевых и неречевых нарушений;	<u>Знать:</u> затрудняется сформулировать методы, приемы и содержание комплексного медико-психологического обследования детей с нарушениями речи и	<u>Знать:</u> формулирует только основные методы, приемы и содержание комплексного медико-психологического обследования детей с нарушениями	<u>Знать:</u> формулирует (с небольшими ошибками) методы, приемы и содержание комплексного медико-психологического обследования детей с	<u>Знать:</u> без ошибок формулирует методы, приемы и содержание комплексного медико-психологического обследования детей с нарушениями и речи и	<i>ВКР (текст работы, исследовательская часть). Доклад Вопросы членов ГЭК</i>

возможностям и здоровью, анализу результатов комплексного медико-		критерии дифференциальной диагностики речевых и неречевых нарушений;	и речи и критерии дифференциальной диагностики речевых и неречевых нарушений, факты, положения;	нарушениям и речи и критерии дифференциальной диагностики речевых и неречевых нарушений;	критерии дифференциальной диагностики речевых и неречевых нарушений;	
психолого-педагогическое обследование лиц с ограниченными возможностями и здоровьем на основе использования клинико-психолого-педагогических	<u>Уметь:</u> использовать полученные знания при анализе результатов медико-психолого-педагогического обследования детей с нарушениями речи и осуществлении дифференциальной диагностики речевых и неречевых нарушений;	<u>Уметь:</u> не демонстрирует основные умения;	<u>Уметь:</u> не демонстрирует глубокого понимания материала;	<u>Уметь:</u> демонстрирует умения использовать полученные знания при анализе результатов медико-психолого-педагогического обследования детей с нарушениями и речи и осуществлении дифференциальной диагностики речевых и неречевых нарушений, допускает ошибки;	<u>Уметь:</u> свободно демонстрирует умение использовать полученные знания при анализе результатов медико-психолого-педагогического обследования детей с нарушениями и речи и осуществлении дифференциальной диагностики речевых и неречевых нарушений;	<i>ВКР (текст работы, исследовательская часть). Доклад Вопросы членов ГЭК</i>
классификаций нарушений развития	<u>Владеть:</u> основами осуществления комплексного психолого-логопедического обследования лиц с различными нарушениями речи;	<u>Владеть:</u> не владеет основами осуществления комплексного психолого-логопедического обследования лиц с различными нарушениями речи;	<u>Владеть:</u> владеет основными методами осуществления комплексного психолого-логопедического обследования лиц с различными нарушениями и речи, допускает ошибки при выведении заключения;	<u>Владеть:</u> уверенно владеет основными методами осуществления комплексного психолого-логопедического обследования лиц с различными нарушениями и речи;	<u>Владеть:</u> владеет системой осуществления комплексного психолого-логопедического обследования лиц с различными нарушениями и речи;	<i>ВКР (текст работы, исследовательская часть). Доклад Вопросы членов ГЭК</i>
ПК-8 - способность к реализации дефектологических, педагогических, психологических,	<u>Знать:</u> основное содержание учебных дисциплин, формирующих дефектологические, педагогические, психологические, лингвистические, медико-биологические знания, соотносимые с требованиями ФГОС;	<u>Знать:</u> обнаруживаются бедные, бессистемные знания по различным учебным дисциплинам в ходе написания ВКР;	<u>Знать:</u> основное содержание учебных дисциплин, в ВКР обнаруживаются достаточно грубые ошибки;	<u>Знать:</u> знает (с небольшими ошибками) основное содержание учебных дисциплин, однако недочеты имеются и проявляются в недостаточно	<u>Знать:</u> без ошибок определяет основное содержание учебных дисциплин, формирующих дефектологические, педагогические, психологические	<i>ВКР (текст работы, исследовательская часть). Доклад Вопросы членов ГЭК</i>

лингвистически, медико-биологических знаний для постановки и решения исследовательских задач в профессиональной деятельности				й способности интегрировать знания из разных областей;	кие, лингвистические, медико-биологические знания, соотносимые с требованиями и ФГОС;	
	<u>Уметь:</u> применять полученные теоретические общепрофессиональные знания как базовые при освоении дисциплин и компетенций профильной подготовки;	<u>Уметь:</u> не демонстрирует основные умения;	<u>Уметь:</u> в основном демонстрирует основные умения;	<u>Уметь:</u> демонстрирует основные умения применять полученные теоретические общепрофессиональные знания как базовые при написании ВКР;	<u>Уметь:</u> свободно демонстрирует умения применять полученные теоретические общепрофессиональные знания как базовые при написании ВКР;	<i>ВКР (текст работы, исследовательская часть). Доклад Вопросы членов ГЭК</i>
	<u>Владеть:</u> навыками учебной и исследовательской деятельности, позволяющими выполнять задания творческого характера;	<u>Владеть:</u> не владеет навыками учебной и исследовательской деятельности;	<u>Владеть:</u> владеет основными навыками учебной и исследовательской деятельности, но работа носит традиционный характер;	<u>Владеть:</u> уверенно владеет основными навыками учебной и исследовательской деятельности, но наблюдаются недостатки при написании практической части исследования;	<u>Владеть:</u> свободно владеет навыками учебной и исследовательской деятельности, позволяющими выполнять задания творческого характера;	<i>ВКР (текст работы, исследовательская часть). Доклад Вопросы членов ГЭК</i>
ПК-9 - способность использовать методы психологического представления результатов исследования; основы математической обработки информации, формулировать выводы, представлять результаты	<u>Знать:</u> основные методы психологического педагогического исследования, способы математической обработки информации, требования к представлению результатов исследования;	<u>Знать:</u> не знает основные методы психологического педагогического исследования, способы математической обработки информации, требования к представлению результатов исследования;	<u>Знать:</u> знает основные (но не в полном объеме) основные методы психологического педагогического исследования, способы математической обработки информации, требования к представлению результатов исследования, критерии обработки полученных результатов недостаточно четкие;	<u>Знать:</u> знает основные методы психологического педагогического исследования, способы математической обработки информации, но требования к представлению результатов исследования соблюдены не полностью;	<u>Знать:</u> без ошибок определяет основные методы психологического педагогического исследования, способы математической обработки информации, требования к представлению результатов исследования;	<i>ВКР (текст работы, исследовательская часть). Доклад Вопросы членов ГЭК</i>
	<u>Уметь:</u> использовать методы психологического педагогического	<u>Уметь:</u> не демонстрирует основные	<u>Уметь:</u> в основном демонстриру	<u>Уметь:</u> демонстрирует умения	<u>Уметь:</u> свободно демонстриру	<i>ВКР (текст работы, исследовательская часть)</i>

исследования	исследования, математическую обработку информации, формулировать выводы исследования при выполнении выпускной квалификационной работы;	умения;	ет основные умения;	использовать методы психолого-педагогического исследования, математическую обработку информации, но с неточностями и формулировать выводы исследования при выполнении выпускной квалификационной работы;	ет умение, работа носит творческий характер;	<i>ая часть). Доклад Вопросы членов ГЭК</i>
	<u>Владеть:</u> навыками применения полученных теоретических общепрофессиональных знаний, как базовых при написании ВКР;	<u>Владеть:</u> не владеет навыками применения полученных теоретических общепрофессиональных знаний, как базовых при написании ВКР;	<u>Владеть:</u> владеет основными навыками использования полученных теоретических общепрофессиональных знаний при написании ВКР, допускает ошибки;	<u>Владеть:</u> уверенно владеет основными навыками применения полученных теоретических общепрофессиональных знаний, как базовых при написании ВКР, наблюдаются единичные ошибки;	<u>Владеть:</u> свободно владеет навыками применения полученных теоретических общепрофессиональных знаний, как базовых при написании ВКР;	<i>ВКР (текст работы, исследовательская часть). Доклад Вопросы членов ГЭК</i>

5.3.3. Описание шкалы оценивания ответа в ходе защиты выпускной квалификационной работы (пример)

Оценка «отлично» выставляется, если в ВКР:

Актуальность проблемы обоснована анализом состояния теории и практики в конкретной области науки. Показана значимость проведенного исследования в решении научных проблем: найдены и апробированы эффективные варианты решения задач, значимых как для теории, так и для практики. Грамотно представлено теоретико-методологическое обоснование ВКР, четко сформулирован авторский замысел исследования, отраженный в понятийно-категориальном аппарате; обоснована научная новизна, теоретическая и практическая значимость выполненного исследования, глубоко и содержательно проведен анализ полученных результатов эксперимента. Текст ВКР отличается высоким уровнем научности, четко прослеживается логика исследования, корректно дается критический анализ существующих исследований, автор доказательно обосновывает свою точку зрения.

Оценка «хорошо» выставляется, если в ВКР:

Достаточно полно обоснована актуальность исследования, предложены варианты решения исследовательских задач, имеющих конкретную область применения. Доказано отличие полученных результатов исследования от подобных, уже имеющих в науке. Для обоснования исследовательской позиции взята за основу конкретная теоретическая концепция. Сформулирован терминологический аппарат, определены методы и средства научного исследования, но вместе с тем нет должного научного обоснования по поводу замысла и целевых характеристик проведенного исследования, нет должной аргументированности представленных материалов. Нечетко сформулированы научная новизна и теоретическая значимость. Основной текст ВКР изложен в единой логике, в основном соответствует требованиям научности и конкретности, но встречаются недостаточно обоснованные утверждения и выводы.

Оценка «удовлетворительно» выставляется, если в ВКР:

Актуальность исследования обоснована недостаточно. Методологические подходы и целевые характеристики исследования четко не определены, однако полученные в ходе исследования результаты не противоречат закономерностям практики. Дано технологическое описание последовательности применяемых исследовательских методов, приемов, форм, но выбор методов исследования не обоснован. Полученные результаты не обладают научной новизной и не имеют теоретической значимости. В тексте ВКР имеются нарушения единой логики изложения, допущены неточности в трактовке основных понятий исследования, подмена одних понятий другими

Оценка «неудовлетворительно» выставляется, если в ВКР:

Актуальность выбранной темы обоснована поверхностно. Имеются несоответствия между поставленными задачами и положениями, выносимыми на защиту. Теоретико-методологические основания исследования раскрыты слабо. Понятийно-категориальный аппарат не в полной мере соответствует заявленной теме. Отсутствуют научная новизна, теоретическая и практическая значимость полученных результатов. В формулировке выводов по результатам проведенного исследования нет аргументированности и самостоятельности суждений. Текст ВКР не отличается логичностью изложения, носит эклектичный характер и не позволяет проследить позицию автора по изучаемой проблеме.

5.3.4. Оценочные средства для оценки результатов освоения образовательной программы в ходе защиты выпускной квалификационной работы

Примерная тематика выпускных квалификационных работ в соответствии с видами профессиональной деятельности выпускника, перечисленными в ОПОП:

1. Развитие речи в процессе формирования предметной деятельности детей 1 -3 лет.
2. Формирование экспрессивной речи у детей раннего и младшего дошкольного возраста с ОВЗ.

3. Формирование слоговой структуры слова у детей 3-го года жизни с ОВЗ.
4. Логопедическая работа по коррекции нарушений звукопроизношения у детей дошкольного возраста.
5. Коррекция нарушений произносительной стороны речи у учащихся младших классов в условиях логопункта.
6. Логопедическая работа по коррекции фонетико-фонематических нарушений у дошкольников (школьников) с ОВЗ.
7. Формирование готовности к обучению в школе у детей с ФФН(ОНР).
8. Формирование звуко-буквенного анализа и синтеза у детей дошкольного возраста с ФФН (ОНР).
9. Развитие речи в процессе формирования логического мышления у детей старшего дошкольного (младшего школьного) возраста с ОНР.
10. Формирование коммуникативной функции речи у дошкольников с ОНР.
11. Коррекция лексико-семантических нарушений у детей с ОНР.
12. Формирование временных представлений у дошкольников с ОНР.
13. Логопедическая работа по формированию навыка согласования прилагательных с существительными у детей с ОНР.
14. Логопедическая работа по формированию синтаксической структуры предложения у детей с ОНР.
15. Логопедическая работа по формированию слоговой структуры слова у дошкольников с ОНР.
16. Особенности логопедической работы по коррекции дизартрических расстройств при ДЦП.
17. Логопедическая работа по развитию голоса и коррекции его нарушений у детей с врожденными расщелинами губы и неба.
18. Коррекционно-логопедическая работа с детьми с невротической формой заикания.
19. Коррекция нарушений мелодико-интонационной стороны речи у детей школьного возраста с заиканием.
20. Формирование зрительно-моторной координации у старших дошкольников с ОНР.
21. Особенности логопедической работы по коррекции оптической дислексии.
22. Анализ специфических ошибок письма младших школьников в письменных работах разных видов.
23. Специфические ошибки письма у детей с нарушениями серийной организации движений.
24. Сравнительный анализ дисграфических и дизорфографических ошибок в письменных работах младших школьников.

Оценочными средствами являются ВКР, доклад автора ВКР во время ее защиты, ответы на вопросы членов ГЭК.

ВКР, доклад автора ВКР во время ее защиты должны соответствовать по своей структуре и содержанию как общим требованиям к ВКР,

установленными Временным положением о выпускной квалификационной работе обучающихся по образовательным программам бакалавриата, специалитета, магистратуры в ФГБОУ ВО «Псковский государственный университет», утвержденного приказом ректора от 05.05.2016 № 138, так и методическими указаниями по подготовке и защите ВКР по соответствующим направлениям подготовки (специальности), разработанными выпускающими кафедрами.

6. Особенности проведение государственной итоговой аттестации инвалидами и лицами с ограниченными возможностями здоровья

Для обучающихся из числа инвалидов и лиц с ограниченными возможностями здоровья государственная итоговая аттестация проводится с учетом их психофизического развития, индивидуальных особенностей и состояния здоровья в соответствии с пп.6.1 – 6.7 Порядка проведения государственной итоговой аттестации по программам бакалавриата, программам специалитета и программам магистратуры в ФГБОУ ВПО «Псковский государственный университет», утверждённого приказом от 28.12.2015 № 305.

Разработчик:

Старший преподаватель
кафедры дефектологии

(Ю.А. Тимофеева)

Эксперты:

Зам. директора по УВР ГБОУ
"Центр специального образования № 1"
структурное подразделение:
Специальная (коррекционная)
общеобразовательная школа № 1



(М.Ю. Горинова)

И.о зам заведующего кафедры психологии,
кандидат психологических наук
ФГБОУ ВО
«Псковский государственный университет»



(Е.В. Ковалевская)